

LIMOUSIN
nouveaux horizons

BILAN DE FRÉQUENTATION TOURISTIQUE 2025 EN HAUTE-VIENNE



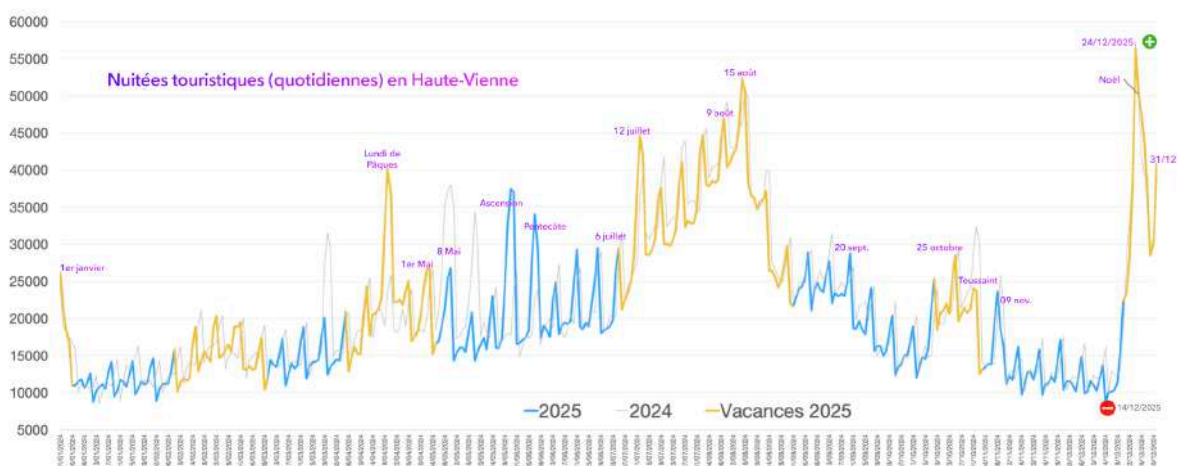
Sommaire

	Pages
1 - La fréquentation de la Haute-Vienne, l'exploitation des données Flux Vision Tourisme - Orange	3
2 - La capacité d'accueil touristique	7
3 - L'hôtellerie de plein air	8
4 - L'hôtellerie	12
5 - Les gîtes ruraux et les meublés	14
6 - Les annonces locatives sur les plateformes collaboratives	15
7 - Les maisons d'hôtes	17
8 - Fréquentation des principaux sites touristiques, lieux de visite et manifestations	18
9 - La consommation touristique	19

1 - La fréquentation de la Haute-Vienne

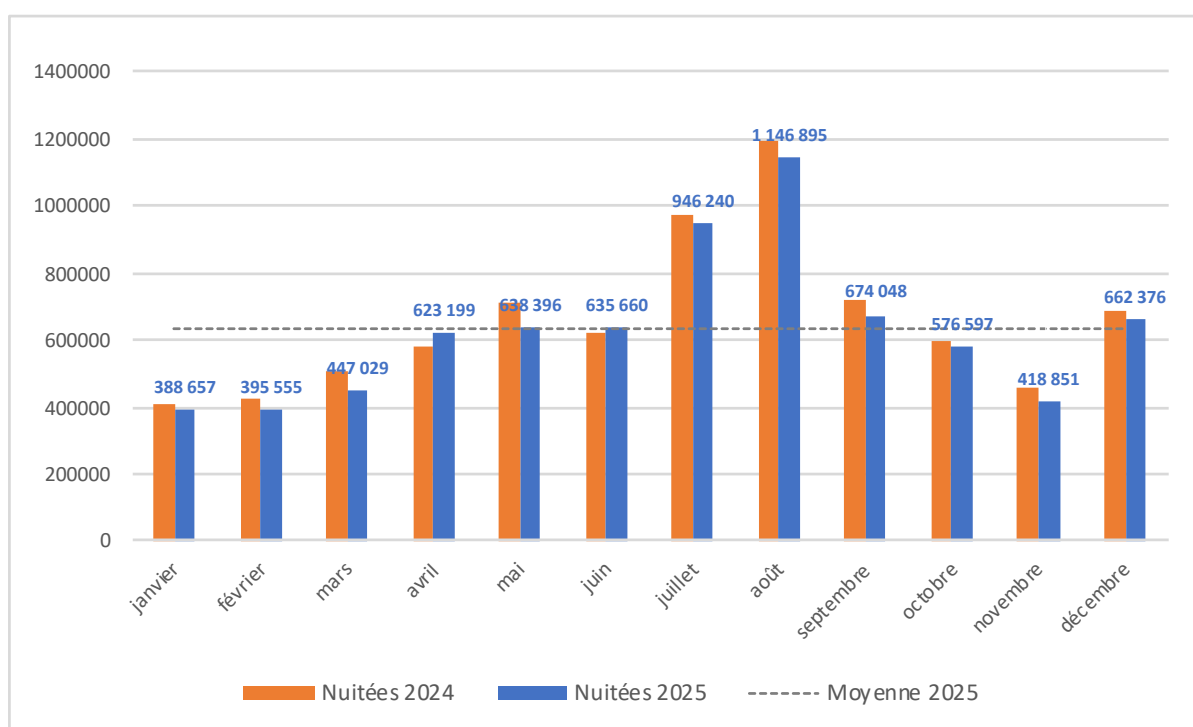
Exploitation des données Flux Vision Tourisme - Orange

Fréquentation française et étrangère : **7,5 M** de nuitées françaises (4,6 M) et étrangères (2,9 M)



En 2025, le nombre de nuitées a légèrement diminué de 4,2 %.

La fréquentation moyenne journalière s’est maintenue à environ 20 600 nuitées. Les touristes français ont enregistré une baisse de 4,5 % de leurs nuitées ainsi que les nuitées étrangères avec - 3,9% . Le pic de fréquentation a été atteint lors du réveillon de Noël, avec 56 400 nuitées. Les vacances scolaires ont représenté 54 % des nuitées totales, soit une augmentation de 3 %. Enfin, la saison estivale a concentré 44,5 % des nuitées sur une période de quatre mois, de juin à septembre.



53 % des nuitées sont effectuées durant les périodes de vacances scolaires soit 4 M.

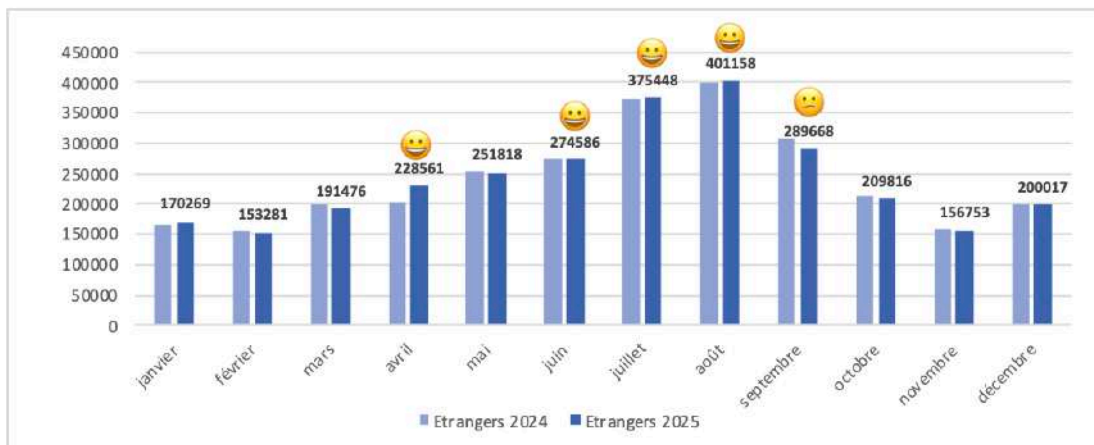
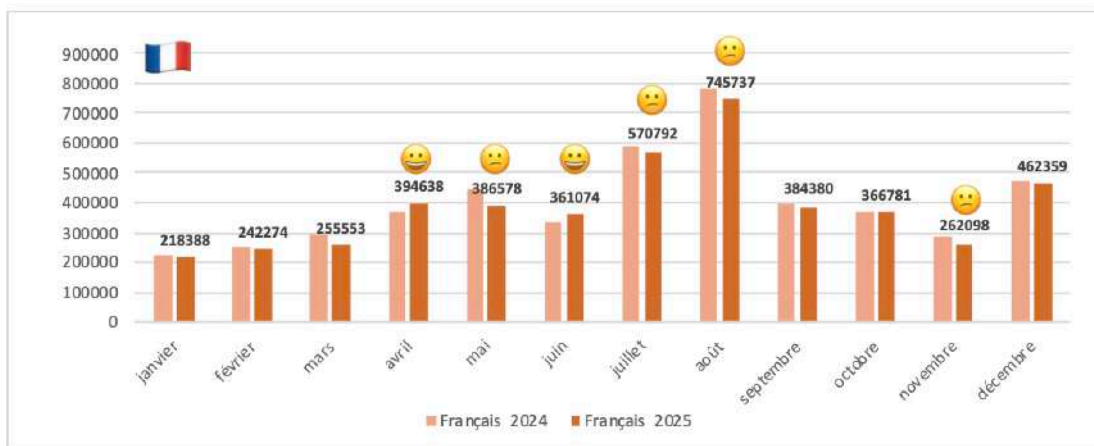
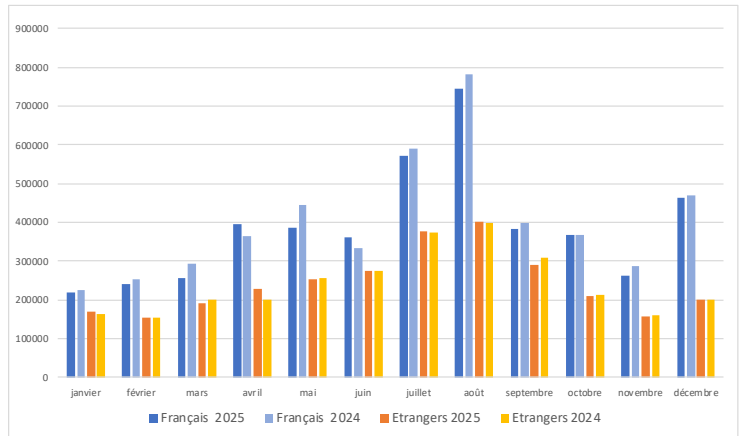
4,6 M de nuitées françaises en 2025

(- 4,5 %) contre 4,9 M en 2024.

2,9 M de nuitées étrangères en 2025

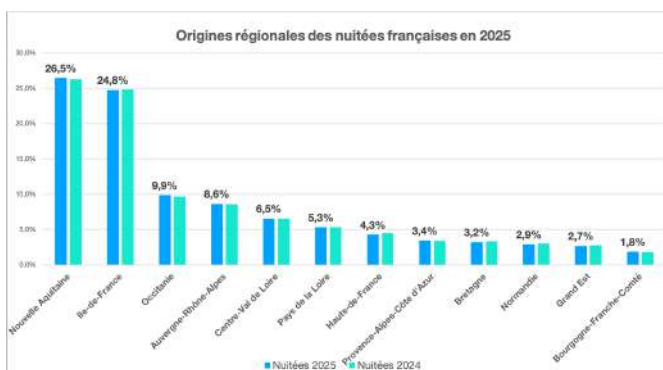
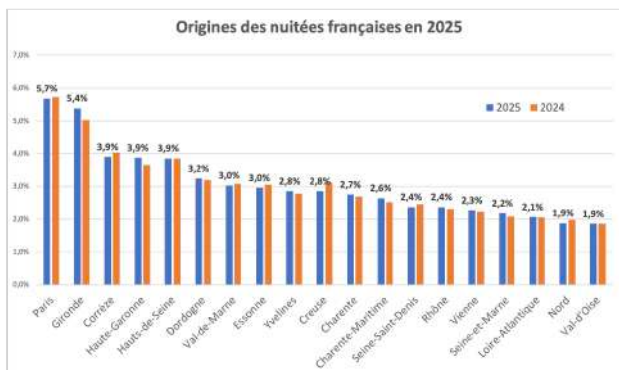
(- 3,9 %) contre 3 M en 2024.

Les déplacements des Français sont majoritairement motivés par les séjours affinitaires (parents, famille, amis) pendant les week-ends et les congés. La présence d'étrangers est principalement liée aux congés en haute et très haute saison estivale.



En 2025, la fréquentation touristique française a connu une baisse sur 10 mois, seuls les mois d'avril et de juin ont enregistré une hausse. Fait surprenant, malgré les nombreux ponts de mai, le nombre de touristes a été inférieur à celui de mai 2024.

Contrairement à 2024, la fréquentation étrangère se maintient 6 mois sur 12 en 2025. Les vacances de Pâques en avril (+13%) et la haute saison (+0,4%) sont concernées par cette augmentation des nuitées. Baisse notable en septembre et en novembre.

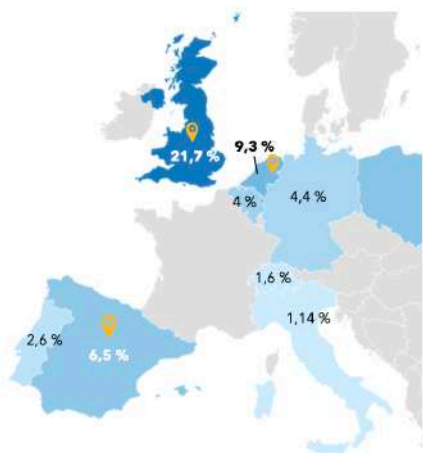


TOP 5 des départements français sur l'ensemble de l'année 2025 :

Paris (5,7 % stable), Gironde (5,4 % en hausse), Corrèze (3,9 % stable), Haute-Garonne (3,9 % en hausse), Hauts-de-Seine (3,9 % stable).

Les régions Nouvelle-Aquitaine et Île-de-France représentent 51,2 % des nuitées françaises en 2025 comme en 2024 (52,8 % en 2023). **La région Nouvelle-Aquitaine progresse de + 0,2 % et reste la première région émettrice de clientèle française** et creuse l'écart avec la région Île-de-France (- 0,1 %) avec laquelle elle était au même niveau en 2023. L'Occitanie, l'Auvergne et le Centre -Val de Loire continuent à progresser légèrement. Les Hauts de France reculent de - 0,2 %.

2,9 M de nuitées étrangères en 2025 (- 1 %) contre 3 M en 2024. Les nuitées étrangères sont principalement originaires des pays européens de proximité. Les Britanniques représentent toujours le premier bassin de clientèle étrangère en Haute-Vienne en 2025 (21,7 % ↓ des nuitées étrangères), particulièrement présents toute l'année. On retrouve les Néerlandais en deuxième position (9,3 % ↓) suivis par les Espagnols ↑, les Allemands ↓ et les Belges ↓.



Il est important de noter que les 2,9 millions de nuitées étrangères incluent à la fois les nationalités caractéristiques du tourisme local liées à la fréquentation des hébergements commerciaux et un nombre important de nationalités liées à la visite à la famille et aux amis. Par conséquent, l'analyse des flux touristiques présentée ici se concentre sur les 5 clientèles étrangères qui sont identifiées parmi les clientèles régulièrement constatées en Haute-Vienne depuis de nombreuses années..

Présence touristique quotidienne en Haute-Vienne

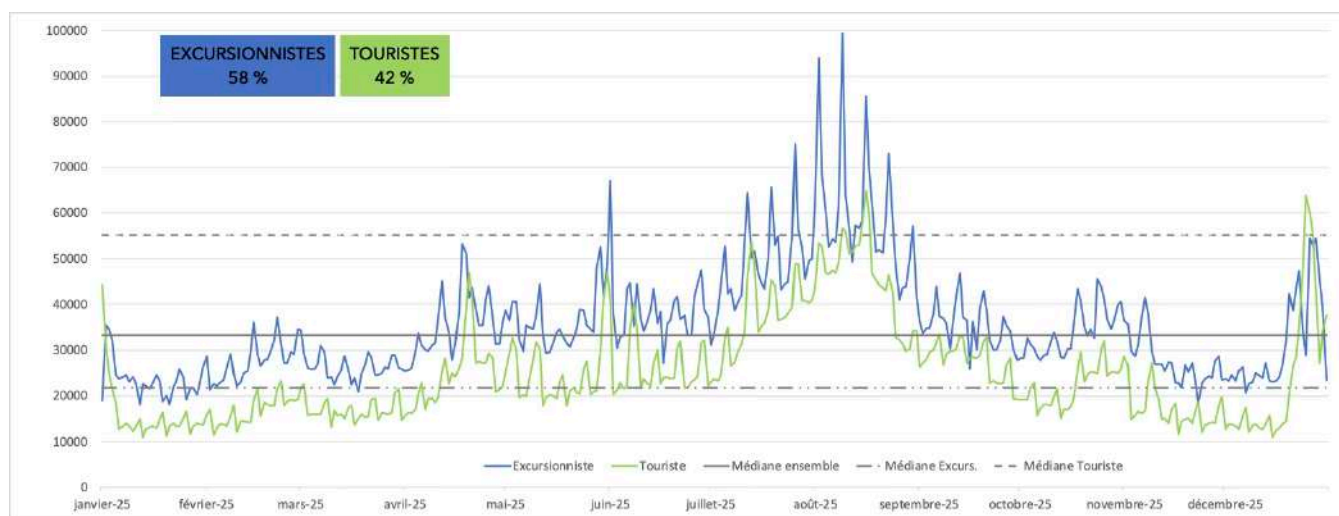
Nombre de touristes et d'excursionnistes français et étrangers, vus en journée (entre 06h00 et 00h00)

22,1 millions de journées de présence réalisées en 2025

(- 3,2 % par rapport à 2024). 30 % des journées sont issues des étrangers (6,6M) et **70 % des nationaux (15,5 M).**

- dont **58,4 % sont des journées d'excursions (12,9 millions)** ; en baisse de - 3,2 % sur 2024. Ils sont français à 77 %. (Nouvelle-Aquitaine, Ile-de-France, Occitanie).

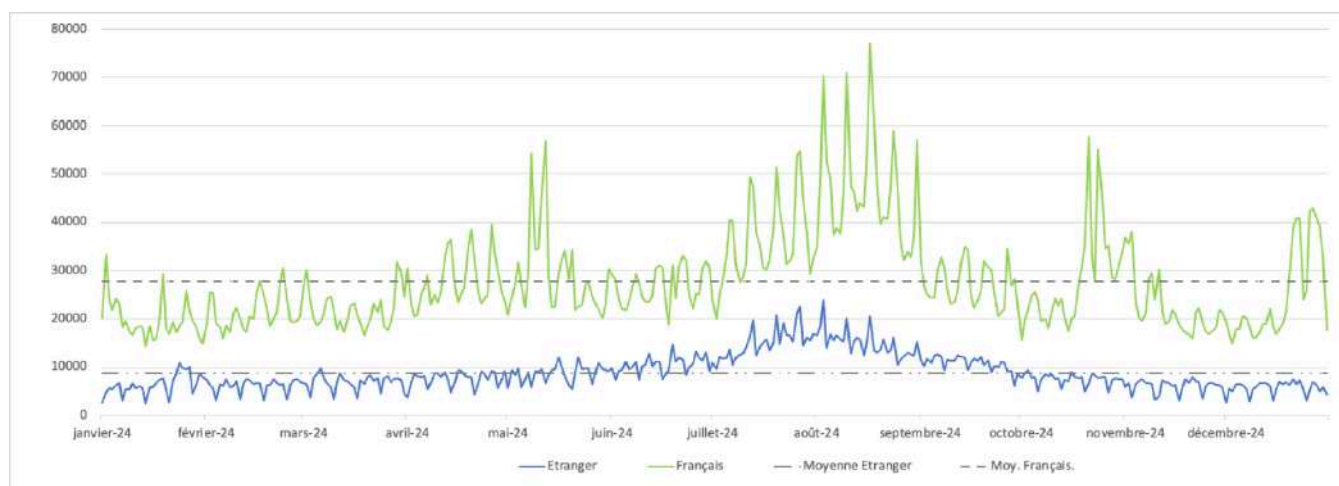
- dont **41,6 % sont des touristes en excursions soit 9,1 millions.** En baisse de - 3,2 % sur 2024. Ils sont français à 60 % et étrangers à 40 % (Royaume-Uni, Pays-Bas, Espagne).



Zoom sur les excursionnistes (touristes exclus) 2025

12,9 Millions d'excursions réalisées (pas de nuit sur place) en 2025

(- 3,2 % sur 2024) uniquement par des visiteurs à la journée **dont des Français à 77 % soit 9,9 Millions** (- 2 %) en provenance de la Corrèze, Creuse, Charente, Dordogne, Vienne, Indre, Haute-Garonne et Gironde. Ils sont étrangers à 23 % soit 3 Millions (- 7 %).

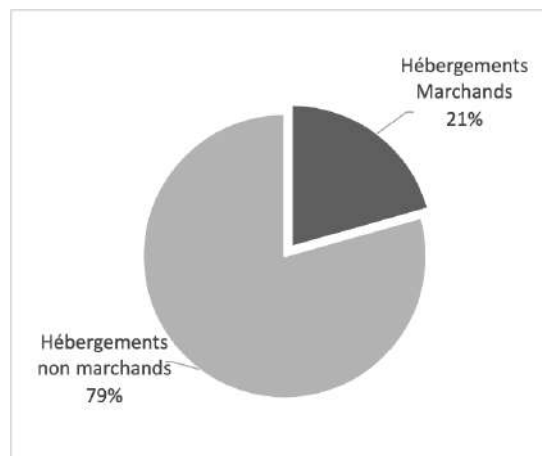
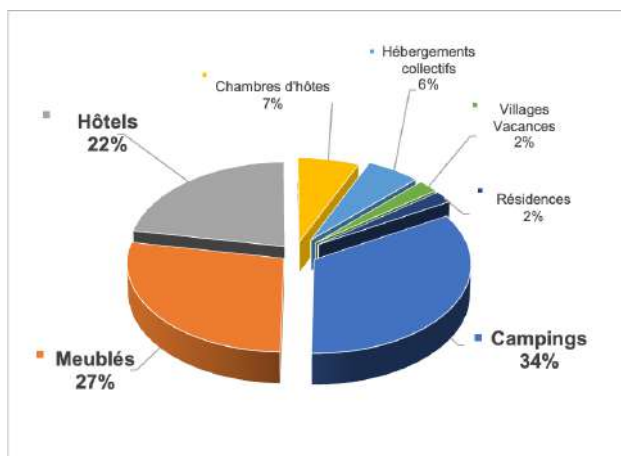


2 - La capacité d'accueil touristique

Capacité d'accueil marchande de 22 300 lits commerciaux

	Établissements	Unités (chambres/empl.)	Lits	% du total des lits
Aires de camping-cars	64			
Campings	66	2461	7511	34%
Aire naturelle	1	24	60	
Terrain de camping classé - tourisme	25	1621	4954	
Terrain de camping non classé	40	816	2497	
Hébergements collectifs	32	298	1298	6%
Hébergements locatifs	1251	3108	7629	34%
Chambres d'hôtes	220	546	1485	6,7%
Meublés	1031	2562	6144	27,6%
Hôtels	75	2464	4898	22%
Hôtel	52	2074	4100	
Hôtel - Restaurant	23	390	798	
Résidences	11	227	472	2%
Villages Vacances	2	130	493	2%
Total général	1501	8688	22301	

Capacité d'accueil non marchande en résidence secondaire : 85 800 lits.



Une capacité d'accueil totale de **108 000 lits** en Haute-Vienne.

3 - L'hôtellerie de plein air

Source : INSEE Nouvelle-Aquitaine.

255 385 nuitées totales dont 202 927 dans des campings classés, soit 79,5 %.

182 421 nuitées françaises et **72 964** nuitées étrangères.

114 297 nuitées en campings 3 étoiles, soit 44 % de l'ensemble des nuitées

72 964 nuitées étrangères, soit 28,6 % de l'ensemble des nuitées.

2024	Campings	2025	Évolution
81 817	Arrivées totales	89 297	+ 9,1 %
230 179	Nuitées totales	255 385	+ 11 %
164 411	Nuitées françaises	182 421	+ 11 %
65 769	Nuitées étrangères	72 964	+ 10,9 %
25,9 %	Taux d'occupation (TO)	28,2 %	+ 2,3 points
28,6 %	Part nuitées étrangères	28,6 %	=
2,8	Durée moyenne de séjour	2,9	+ 0,1 point
28,4 %	TO Campings 1* et 2**	27,2 %	- 1,2 point
28 %	TO Campings 3***	30,3 %	+ 2,3 points
24,3 %	TO Emplacements nus	27,3 %	+ 2,9 points
34,7 %	TO Emplacements locatifs	32,9 %	- 1,8 point

En 2025, avec 89 000 arrivées et 255 000 nuitées, la fréquentation a été satisfaisante et meilleure par rapport à 2024 avec une hausse de + 9 % d'arrivées et + 11 % de nuitées. La Haute-Vienne se place à la 9^e position en Nouvelle-Aquitaine en nombre de nuitées totales. Elle occupe la 8^e place en nombre de d'arrivées. Les départements du Limousin représentent 3,9 % des nuitées de la Nouvelle-Aquitaine. L'offre en nombre de lits disponibles est en très légère hausse en 2025 (+ 3 %). **Les taux d'occupation sont en nette hausse grâce à un très bon mois de juin et un bon mois de juillet.** Si ceux des emplacements nus continuent à augmenter, ceux des emplacements locatifs sont en baisse pour la 2^{ème} année consécutive. À titre de comparaison, le taux d'occupation global (tout emplacement et catégorie confondus) de 28,2 % est inférieur à celui des campings de la Corrèze (30,8 %) et de la Creuse (30,3 %) et se place devant la Charente (26,2 %). La durée moyenne de séjour est parmi les plus basses de la Nouvelle-Aquitaine, tant en emplacements nus qu'en emplacements équipés. **Les campings 3 étoiles sont les plus performants de la saison 2025** comme en 2024, sur l'ensemble des nuitées françaises et étrangères et sur le remplissage des emplacements nus et équipés. Les campings 4 étoiles subissent une légère baisse générale.

Avec 133 000 nuitées, ce sont les Français en emplacements nus qui fréquentent le plus les campings de la Haute-Vienne. Les étrangers fréquentent majoritairement des emplacements nus.

Les arrivées

L'hôtellerie de plein air a généré en 2025 un volume de **89 297 arrivées totales**. Elles sont plus nombreuses par rapport à 2024 avec **+ 9,1 % du total des arrivées** ; soit + 10,8 % en emplacements nus et + 2,7 % pour les emplacements équipés.

C'est la progression combinée des étrangers et des Français, qui stimule la fréquentation.

Comportement des clientèles étrangères : hausse des Néerlandais (+ 21,4 %), des Belges (+ 14,6 %), des Allemands (+ 10 %) et des Anglais (+ 8,8 %).

Les arrivées en emplacements équipés occupées par les Français stagnent. Les arrivées étrangères pèsent 33,3 % (+ 2,7 points) du total.

	TOUTES			Non classés			1 ou 2 étoiles			3 étoiles			4 étoiles		
	2025	2024	Evol. 24/25	2025	2024	Evol. 24/25	2025	2024	Evol. 24/25	2025	2024	Evol. 24/25	2025	2024	Evol. 24/25
Arrivées totales	89 297	81817	9,1%	21 901	17643	24,1%	#	12457	#	35 505	34269	3,6%	16 287	17448	-6,7%
Arrivées totales équipés	16 769	16334	2,7%	1 024	781	31,1%	#	868	#	10 494	10919	-3,9%	4 146	3765	10,1%
Arrivées totales nus	72 528	65483	10,8%	20 877	16862	23,8%	#	11589	#	25 011	23349	7,1%	12 141	13683	-11,3%
Arrivées France	59 566	56800	4,9%	15 428	12977	18,9%	#	6896	#	22 653	24525	-7,6%	11 541	12402	-6,9%
Arrivées France équipés	14 837	14820	0,1%	882	671	31,6%	#	504	#	9 119	10089	-9,6%	3 880	3556	9,1%
Arrivées France nus	44 729	41980	6,5%	14 546	12307	18,2%	#	6392	#	13 534	14436	-6,2%	7 661	8846	-13,4%
Arrivées étrang.	29 731	25017	18,8%	6 473	4666	38,7%	#	5562	#	12 852	9744	31,9%	4 746	5046	-5,9%
Arrivées étrang. équipés	1 932	1514	27,6%	-2			#		#	1 375	831	65,6%	-2		
Arrivées étrang. nus	27 799	23503	18,3%	6 331	4556	39,0%	#	5197	#	11 477	8913	28,8%	4 481	4837	-7,4%

pas de données disponibles faute de réponse à l'enquête.

Les nuitées

L'hôtellerie de plein air a généré en 2025 un volume de **255 385 nuitées**, soit une **hausse de + 11 %**.

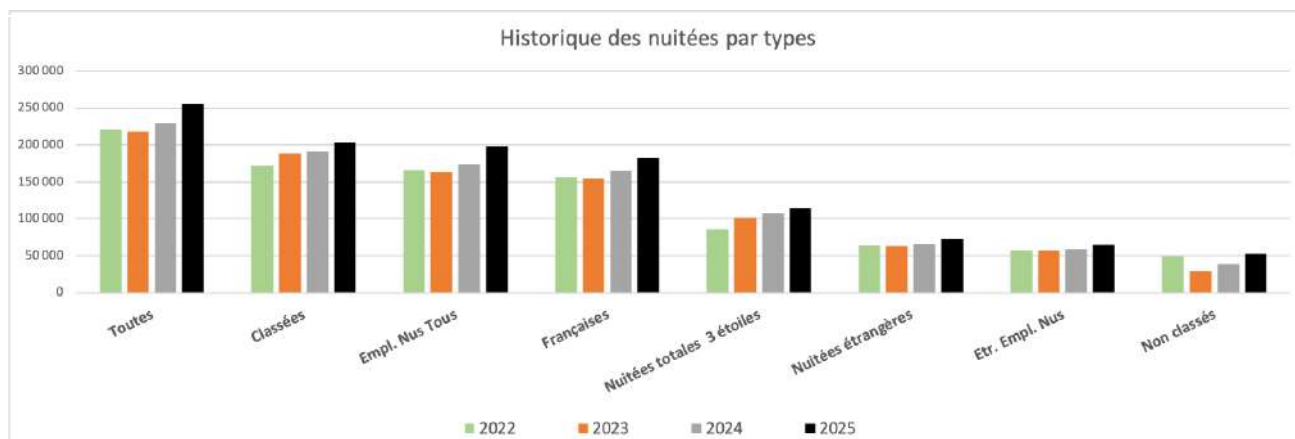
La part des campings 3 étoiles représente 45 % de l'ensemble des nuitées, devant les 4 étoiles (19,1 %) et les non classés (20 %). Les nuitées en 3 étoiles ont augmenté de 6,5 % grâce aux nuitées étrangères.

Dans le même temps, la part des **emplacements nus a augmenté d'environ 14,4 %**. Les nuitées dans les établissements non classés sont à la hausse avec + 34 % sur 2024. Hausse des nuitées des **Français (+ 11 %) comme celles des étrangers (+ 10,9 %)**.

	TOUTES			Non classés			1 ou 2 étoiles			3 étoiles			4 étoiles		
	2025	2024	Evol. 24/25	2025	2024	Evol. 24/25	2025	2024	Evol. 24/25	2025	2024	Evol. 24/25	2025	2024	Evol. 24/25
Nuitées totales	255385	230 180	11,0%	52 458	39 022	34,4%	#	32 048	#	114 297	107 306	6,5%	48 839	51 804	-5,7%
Nuitées totales équipés	57338	57 076	0,5%	2726	2 025	34,6%	#	2 615	#	35 431	36 166	-2,0%	16 197	16 271	-0,5%
Nuitées totales nus	198047	173 103	14,4%	49 732	36 997	34,4%	#	29 433	#	78 866	71 140	10,9%	32 642	35 533	-8,1%
Nuitées France	182421	164 411	11,0%	39 716	29 670	33,9%	#	17 517	#	76 372	77 198	-1,1%	37 259	40 026	-6,9%
Nuitées France équipés	49103	50 608	-3,0%	2362	1 730	36,6%	#	1 359	#	29 800	32 573	-8,5%	14 423	14 946	-3,5%
Nuitées France nus	133318	113 803	17,1%	37 353	27 940	33,7%	#	16 158	#	46 572	44 625	4,4%	22 837	25 080	-8,9%
Nuitées étrang.	72964	65 769	10,9%	12 743	9 353	36,2%	#	14 531	#	37 924	30 108	26,0%	11 580	11 778	-1,7%
Nuitées étrang. équipés	8234	6 469	27,3%				#	1 255	#	5 631	3 593	56,7%	1 775	1 325	33,9%
Nuitées étrang. nus	64730	59 300	9,2%	12 379	9 057	36,7%	#	13 275	#	32 294	26 515	21,8%	9 805	10 453	-6,2%

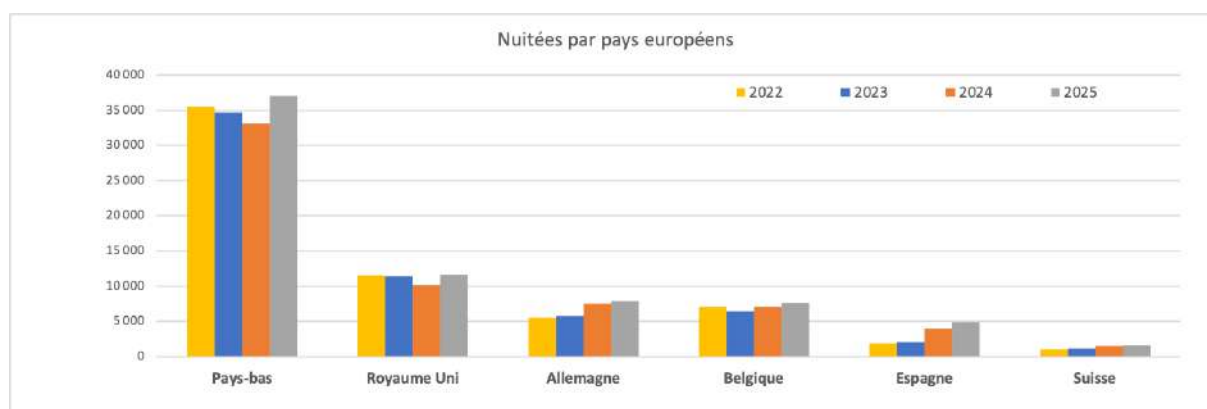
Les **57 000** nuitées en emplacements équipés représentent 22,3 % de l'ensemble des nuitées.

Elles sont en haut de + 0,5 %. Ils sont occupés à 86 % par des **Français (49 000 nuitées)** qui diminuent de - 3 %.



Depuis des années, les campings de la Haute-Vienne accueillent en majorité des campeurs français qui occupent des emplacements nus classés.

Des nuitées étrangères qui progressent : néerlandais (+ 11,7 %), britanniques (+ 13,6 %), Belges (+ 6,7 %) allemands (+ 5,4 %). **Les Néerlandais représentent 50,7 % de l'ensemble des nuitées étrangères** soit 14,5 % des nuitées totales.



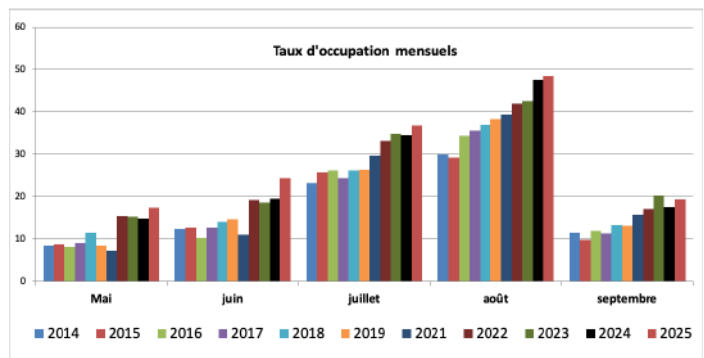
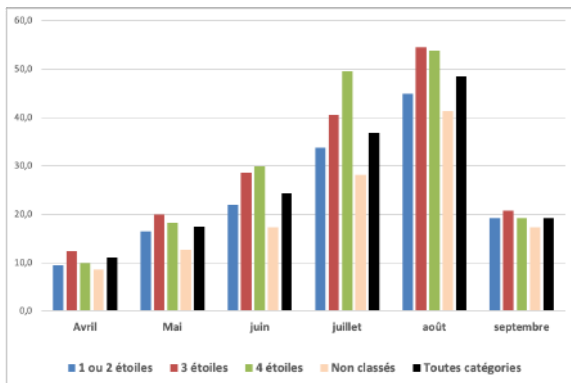
Répartition des durées moyennes de séjour par types et par nationalités :

Globale	empl. nus	empl. équipés
2,9 (= 0,1)	2,3 (- 0,3)	4,3 (+ 0,8)

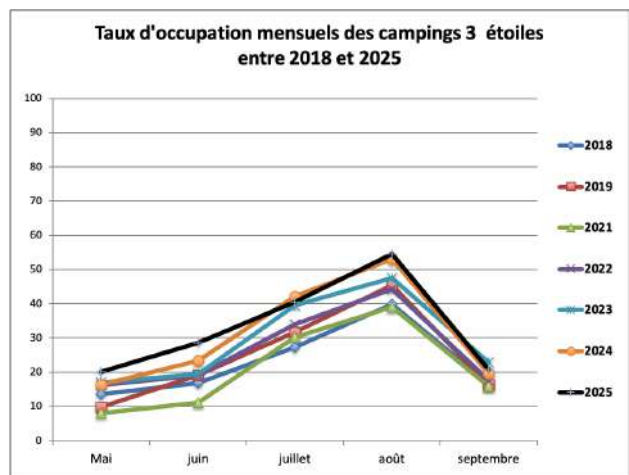
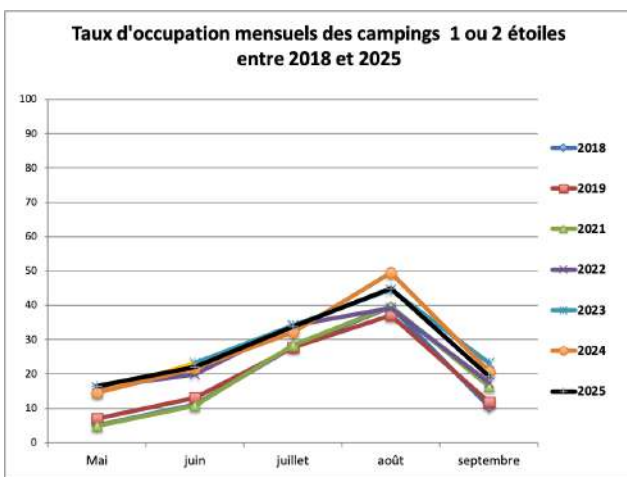
Français	Étrangers	Néerlandais	Britanniques	Belges	Allemands	Espagnols
3,1 (= 0,2)	2,5 (- 0,1)	2,9 (- 0,4)	2,3 (+0,1)	2,3 (- 0,3)	1,8 (- 0,1)	2 (- 0,1)

Français	Français empl. nus	Français empl. équipés	Étrangers	Étrangers empl. nus	Étrangers empl. équipés
2,9	3	3,3	2,5	2,3	4,3
Max 3,1 en 3 étoiles	Max 3,4 en 3 étoiles	Max 3,7 en 3 et 4 étoiles	Max 3 en 3 étoiles	Max 2,8 en 3 étoiles	Max 6,7 en 4 étoiles

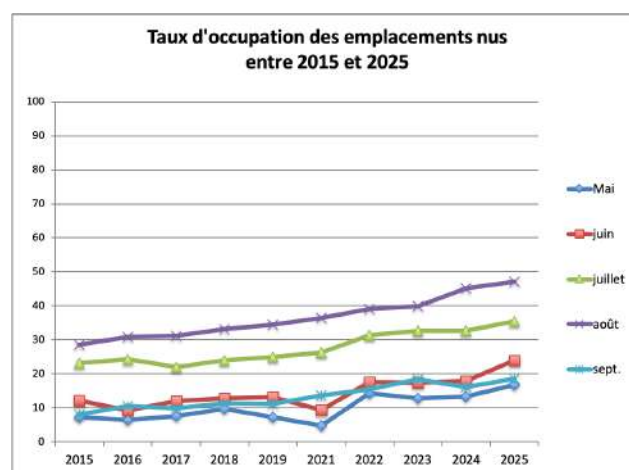
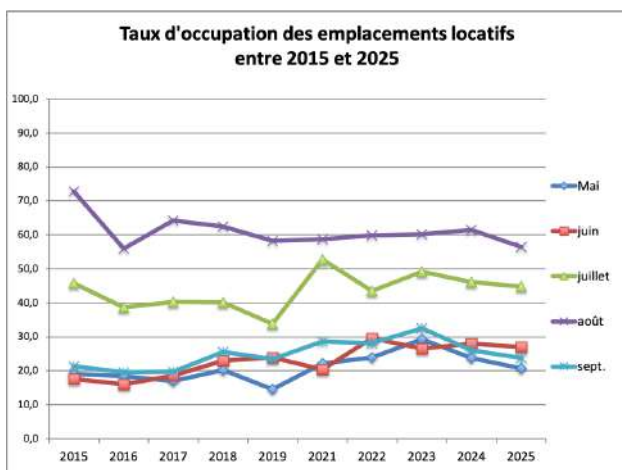
Taux d'occupation par catégorie et historique de la répartition mensuelle de 2014 à 2025.



Répartition des taux d'occupation par niveau de classement

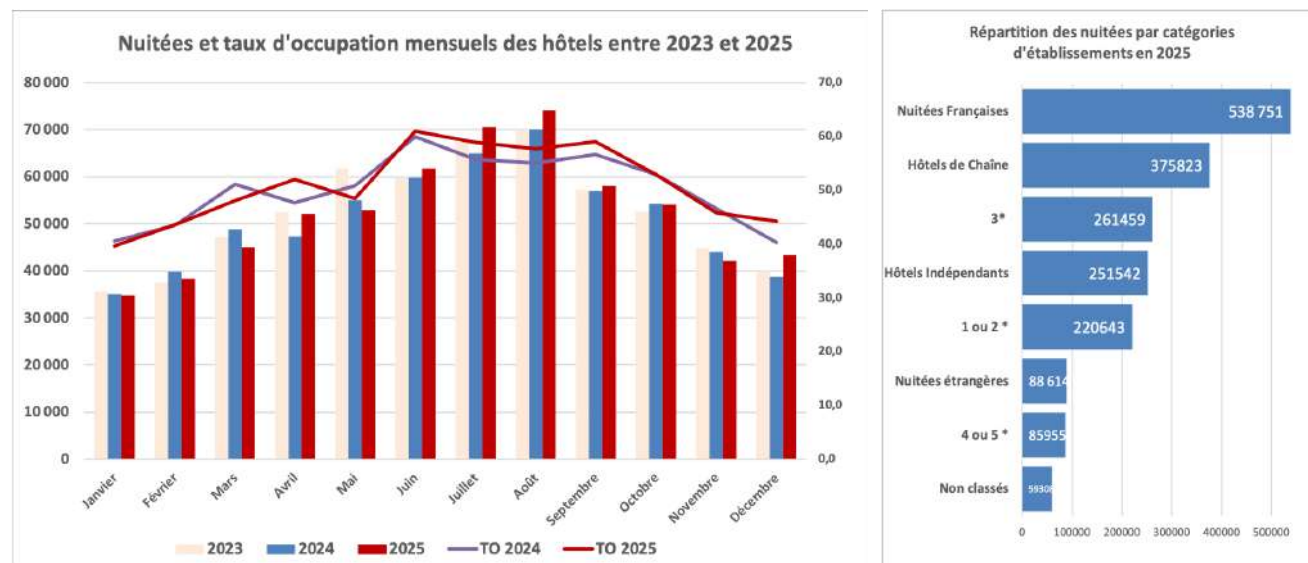


Historiques taux d'occupation des emplacements nus et locatif



4 - L'hôtellerie

Source : INSEE Nouvelle-Aquitaine.



En 2025, le volume global de nuitées de janvier à décembre est estimé à environ **627 000 soit une hausse de + 2 % par rapport à 2024** dont + 0,6 % pour les Français et + 11,5 % pour les étrangers. Cet effet est visible à partir du mois d'avril jusqu'en octobre. La fréquentation estivale de juillet à août pèse 23% du total des nuitées (+ 1 %). Les mois de juin à septembre pèsent 42 % des nuitées en 2025 (+ 1 %). L'arrière-saison (septembre et octobre) représente 18 % de l'ensemble des nuitées (identique à 2024). Petites hausses des hôtels indépendants (+ 2,4 %) et des hôtels de chaîne (+ 1,7 %). Cependant, les hôtels de chaîne réalisent 49 % de nuitées en plus que les hôtels indépendants.

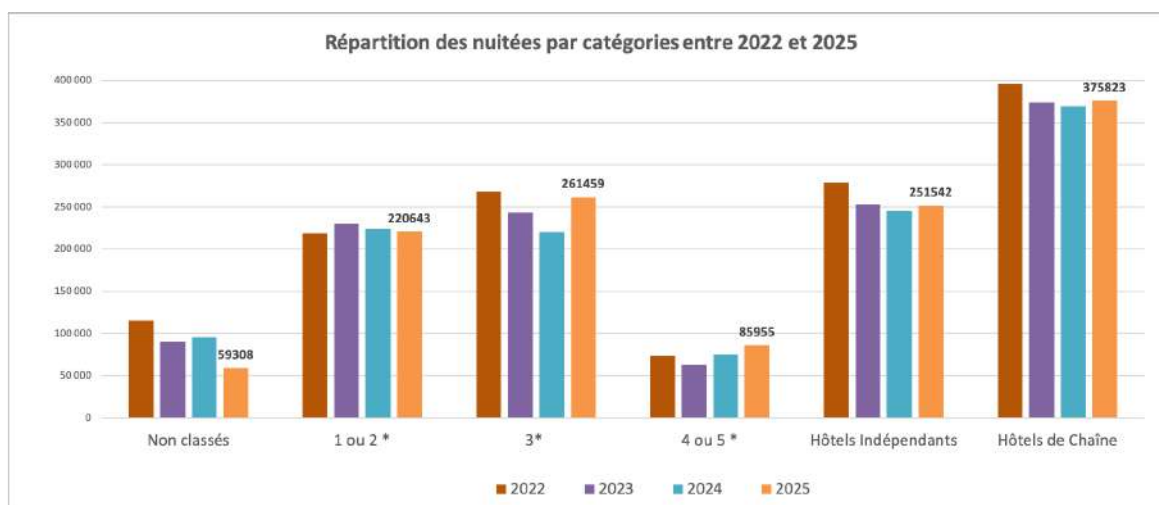
La Haute-Vienne se place à la **7^e position en Nouvelle-Aquitaine** en nombre de nuitées totales.

Les 559 000 nuitées sur Limoges et son agglomération représentent 89 % des nuitées départementales en 2025. Elles augmentent de + 2,1 % en 2025. La part de juillet à août pèse 22,7 % (+1,5 %) du total annuel.

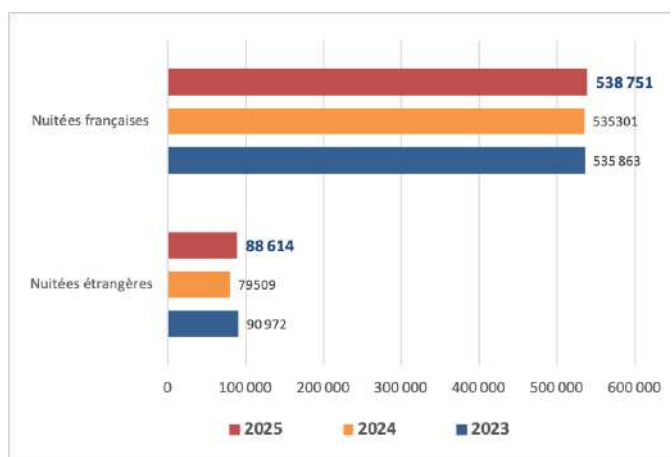
Le **taux d'occupation moyen annuel augmente de + 0,9 point pour atteindre 51,1 %** (50,2 % en 2024). Il varie de **53,3 % à Limoges** (+ 0,2) à 32,7 % (+ 0,4 %) dans le nord et l'Est du département. La part des **clientèles professionnelles est en forte baisse de - 7,4 points avec 47,9 %** (75 % en 2022). Elle perd - 8,5 points à **Limoges passant de 55,7 % à 47,2** entre 2024 et 2025.

Les hôtels haut de gamme sont les plus performants en 2025. Hausse des nuitées de +15,8 % des 3 étoiles et + 13,3 % des 4 et 5 étoiles. Leurs taux d'occupation sont supérieurs à la moyenne départementale avec 53,6 % pour les 3 étoiles et 60,1 % pour les 4 et 5 étoiles.

	Non classés	1 ou 2 *	3*	4 ou 5 *	Hôtels Indépendants	Hôtels de Chaîne
Janvier	4 730	11 211	13 455	5 371	12 451	22 316
Février	4 889	14 009	13 782	5 639	14 173	24 145
Mars	6 151	16 493	16 031	6 379	19 263	25 792
Avril	4 856	18 570	21 891	6 838	22 263	29 892
Mai	4 638	18 217	23 418	6 605	21 314	31 564
Juin	5 464	20 681	27 510	8 141	25 079	36 716
Juillet	6 398	24 720	30 541	8 849	29 218	41 291
Août	6 834	24 642	32 705	9 918	29 618	44 481
Septembre	5 414	20 070	24 438	8 149	24 188	33 884
Octobre	4 312	19 763	22 667	7 397	21 813	32 326
Novembre	3 010	15 336	17 877	5 927	15 953	26 197
Décembre	2 612	16 932	17 143	6 742	16 208	27 221
2025	59 308	220 643	261 459	85 955	251 542	375 823
2024	95 555	224 616	220 133	74 505	245 393	369 416
Évolution	-61,1%	-1,8%	15,8%	13,3%	2,4%	1,7%



En 2025, la part des nuitées françaises se situe à 85,8 % du total annuel. Les **nuitées françaises sont légèrement supérieures à 2024 (+ 0,6 %)**. Les **nuitées étrangères repartent à la hausse avec + 11,5 points** et représentent un volume annuel de 88 000 nuitées (proche 2023). Cette croissance est imputable à la bonne dynamique des nuitées européennes (+ 10 %).



Les nuitées européennes représentent 85,3 % des nuitées étrangères avec 75 600 nuitées.

Les nuitées **britanniques représentent 18 000 nuitées soit 20,5% (- 4 points)** des nuitées étrangères, suivies par les Belges avec 14 000 nuitées et 16 % du total (+17 %), suivies par les Néerlandais avec 11 000 nuitées et 13 % du total (+ 24 %) ; suivies des Espagnols avec 8 300 nuitées et 9 % du total (+ 33 %), et les Allemands avec 6 500 nuitées et 7 % du total (+13 %).

5- Les gîtes ruraux Gîtes de France

Agence commerciale Gîtes de France de la Haute-Vienne :
446 gîtes (+60) en locations et 40 maisons d'hôtes



Volume d'affaires : **3 452 939 € (+11 %)**

Nombre moyen de semaines de location : **15,7 - 110 js (+10j.)**

Taux d'occupation annuel : 36,4 % (**38,9% en 2024**)

Nombre de nuitées réalisées : **144 831 (+8 %)**

Volume d'affaires moyen/gîte : **7 330 € (- 380 €)**

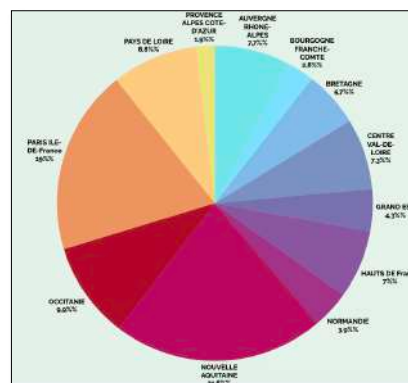
Panier moyen par contrat : **633 € (- 58 €)**

Durée moyenne de séjour : **7,5 jours ↑ (8,7 j. en été)**

Part des contrats web à l'année : **68 % (+6%)**

Origines françaises à 90% (=) dont Île de France 19 % (-3%↓) et Nouvelle-Aquitaine 21,1 % (↑).

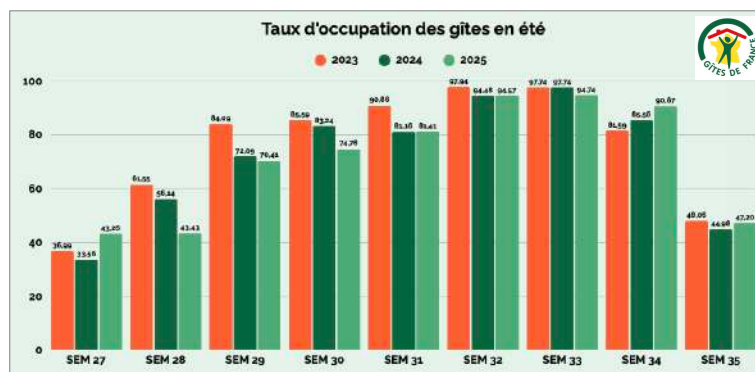
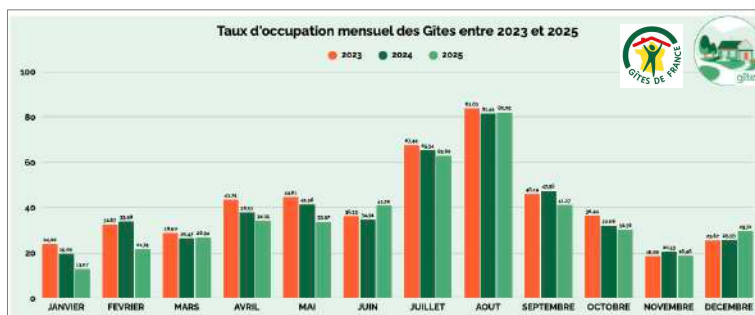
Origines des clientèles françaises en 2025



En 2025, le volume d'affaires de l'agence commerciale est en hausse de + 11 %.

Hausse de 19% du nombre de contrat qui s'accompagne d'une hausse de la durée moyenne de séjour. Les taux d'occupation sont en baisse 8 mois sur 12 sur l'année 2025. Si le mois de mai a été décevant malgré les ponts favorables en 2025, juin a connu une forte croissance de + 6 %. Le mois de juillet reste compliqué à remplir sur les 3 dernières années. Août se stabilise avec plus de 80 % de remplissage.

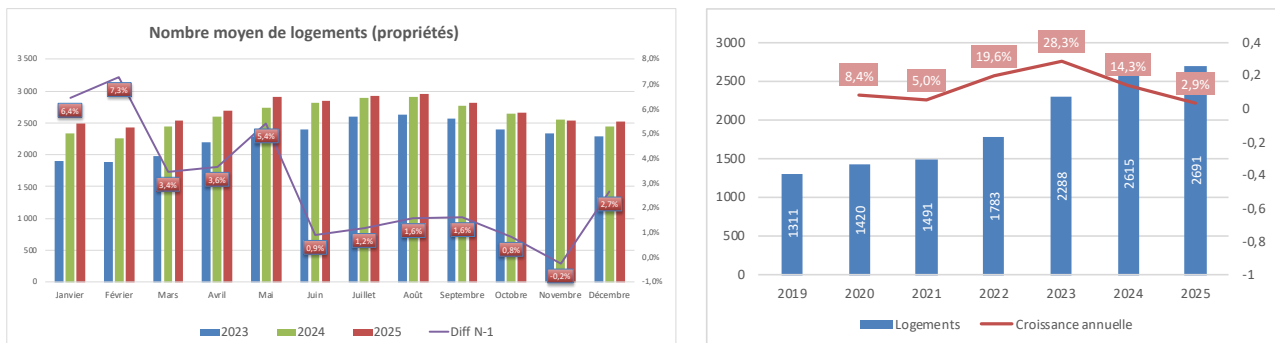
Le panier moyen est en net recul tout comme le volume d'affaires généré par gîte. Ce dernier reste élevé avec + de 7300€ par an.



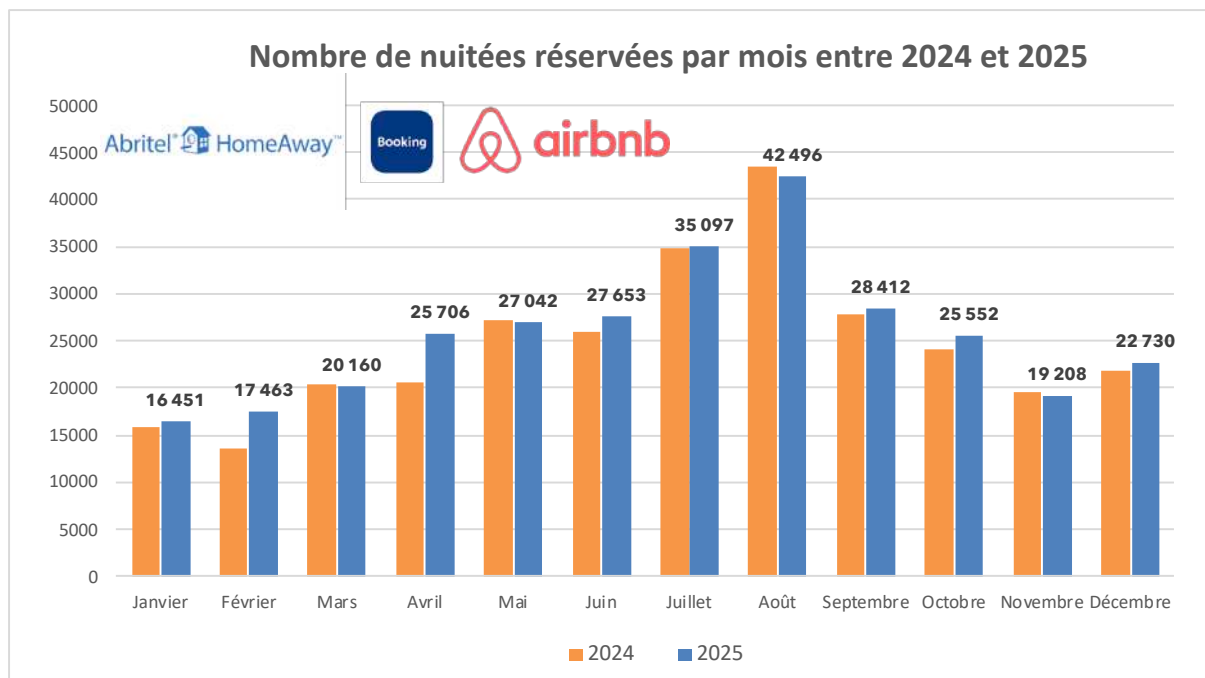
Sources : les 3 graphiques sont issus du document d'assemblée générales 2025 des Gîtes de France Haute-Vienne de mars 2026

6 - Les annonces locatives sur les plateformes collaboratives (Airbnb, Homeway -Vrbo-Abritel, Booking)

Sources : Transparent Lighthouse 2025

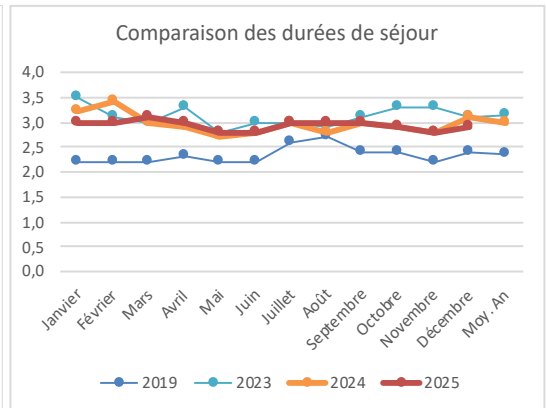
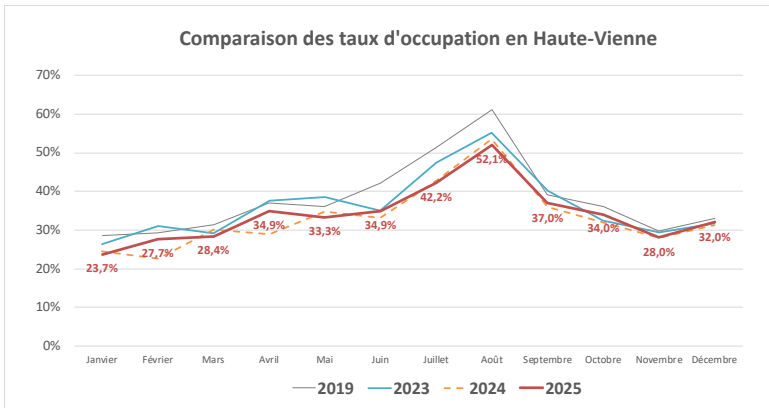


En moyenne, chaque mois, **2 700 logements** (ou propriétés) sont mis en ligne chaque jour en Haute-Vienne en 2025. Soit une hausse de **+ 2,9 % sur l'année 2024 et + 53 % sur l'année 2022**. Ce sont les logements uniques visibles sur les différentes plateformes qui ont été dédoublonnés. Le nombre de lits disponibles (capacité maximale cumulée) a augmenté de 6,7 % entre 2025 et 2024 et de 36 % entre 2025 et 2022. L'offre disponible sur les plates-formes en ligne varie de 2 430 en février à 2 952 en août. Les mois d'avril à septembre offrent à la réservation un nombre plus élevé de logements que la moyenne.

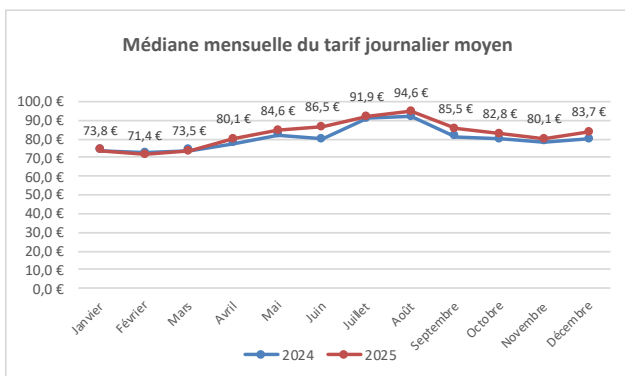


En 2025, ce sont 308 000 nuits totales qui ont été réservées en Haute-Vienne. On constate une hausse moyenne de + 4,2 % sur l'année par rapport à 2024. Les mois de février, d'avril, de juin et d'octobre ont connu des fortes augmentations entre +6 % et + 20%. Les réservations en juillet (+0,7 %) et en août (-2,4 %) représentent 25% du total annuel. Celles de juin à septembre pèsent 43 %.

Des taux d'occupation qui repartent à la hausse après 2 années de baisse. Cependant, les mois de mai, juillet, août sont en baisse.



Durée de séjour : 3 j en moyenne. De 3,4 en février à 2,8 en mai.

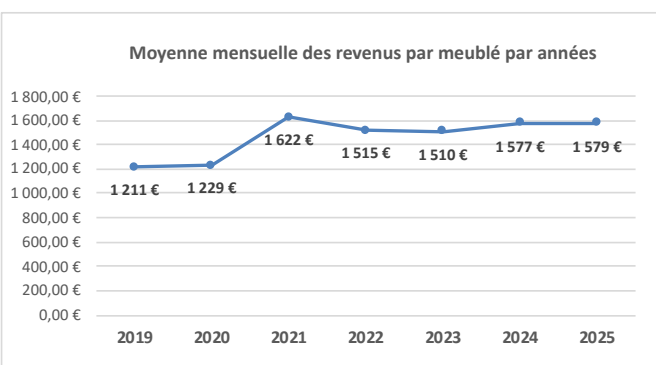
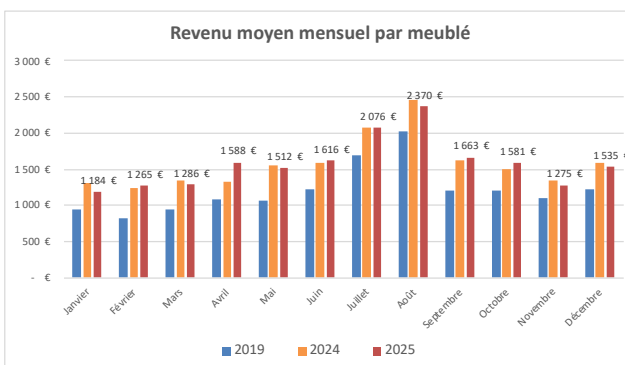


Le **prix médian** (50 % en dessous et 50 % en dessus) est de **82,4 € en 2025**. Il augmente de **+ 2,7 % sur 2024**.

Il stagne en janvier, baisse en février et mars et augmente sur les 9 autres mois de l'année. Hausse maximale de + 7,6 % en juin.

Le prix moyen annuel est de **111,1 € en 2025**. Il est en **baisse de - 0,9 % sur 2024**.

En 2025, le revenu mensuel moyen est de 1 579 € par logement. Il varie de 1 180 € en janvier à 2 370 € en août. Les revenus moyens évoluent peu sur les 4 dernières années.



A l'échelle de la Haute-Vienne, les revenus générés dépassent les 34 millions d'€ en 2025.

7 - Les maisons d'hôtes

LA FREQUENTATION DES CHAMBRES D'HOTES EN 2025

Source : SPL Terres de Limousin.

130 000 nuitées totales dont 30 000 en chambres d'hôtes labélisées ou référencées et 100 000 en chambres d'hôtes non labellisées.

88 serait le nombre moyen de nuits par lit en maisons d'hôtes en 2025.

Le faible nombre de réponses (34) ne permet pas d'établir des données de performance fiables.



237 : nombre moyen de nuitées par maison d'hôtes (tous confondus)

60 % des gestionnaires réalisent moins de 237 nuitées.

200 : nombre moyen de jours d'ouverture

146 : nombre moyen de personnes accueillies (de 20 à 700).

Durée moyenne de séjour : 1,6.

30 % des gestionnaires estiment que les nuitées ont baissé en 2025.

50 % des répondants jugent insatisfaisant leur chiffre d'affaires. Les autres avis sont partagés entre un constat à la hausse ou la stabilité.

Part des **clientèles françaises à 76 %** sur l'ensemble des clientèles.

Part de la **clientèle étrangère : 24 %**. Les origines seraient (sans ordre d'importance) : les Belges, les Néerlandais, les Anglais et les Allemands.

8 - Fréquentation des principaux sites et lieux de visite

Les sites et lieux de visite les plus fréquentés (entrées gratuite et payante > à 10 000) ayant répondu à l'enquête annuelle 2025 sur la fréquentation en 2024. Liste non exhaustive.

	Entrées totales *
Village martyr d'Oradour-sur-Glane (gratuit) - données 2024 cause fermeture 09/25	290 632
Centre de la Mémoire d'Oradour sur Glane (payant) - données 2024 cause fermeture 09/25	155 739
Parc zoologique et paysager du Reynou au Vigen (payant)	97 000 ↗
Aquarium du Limousin à Limoges (payant)	72 000 ↗
Centre International d'Art et du Paysage de Vassivière (payant)	62 425 ↘
Musée des Beaux Arts de Limoges à Limoges (payant)	50 115 ↗
Musée national de la porcelaine Adrien Dubouché à Limoges (payant)	41 379 ↗
Frac Artothèque Nouvelle Aquitaine	40 579 ↗
Espace Hermeline à Bussière-Galant (Payant)	21 086 ↘
Nostalgie Rurale à Montrol Senard (gratuit)	20 590 →
Château de Châluçet (accès gratuit, visite commentée payante)	20 000 →
Four à porcelaine des Casseaux à Limoges (payant)	18 711 ↗
Moulin du Gôt à Saint-Léonard de Noblat (payant)	15 150 ↘
Musée départemental d'art contemporain de Rochechouart (payant)	14 418 ↘
Ecomusée la Cité des Insectes à Nedde (payant)	14 905 ↘

* (payantes et gratuites comprises)

8 musées réalisent moins de 10 000 entrées et + de 2 000 : Espace Paul Rebeyrolle à Eymoutiers ; Maison de la Réserve - Espace Météorite Paul Pellas à Rochechouart ; Réserve Naturelle de la Tourbière des Dagues ; Maison de la Boucherie ; Musée de la mine URÉKA ; Maison de l'Or en Limousin à Le Chalard ; Musée de la Récup : Micro-Folie de Saint-Yrieix.

10 musées réalisent moins de 2 000 entrées : Musée Ethnographique René Baubérot à Châteauponsac ; Musée Historail et Musée Gay-Lussac à Saint-Léonard-de-Noblat ; Musée du Chanvre et de la Ganterie (Association Patrimoine) à Cognac-la-Forêt ; Musée du Vélo du Haut Limousin à Arnac-la-Poste ; Eco musée du Pays de Châlus à Châlus ; Musée Espace Valadon à Bessines-sur-Gartempe ; La Digitale : Maison natale de Jean Giraudoux à Bellac ; Musée Arsène d'Arsonval à La Porcherie.

Affluence des manifestations (totales entrées)

Les manifestations et événements ayant répondu à l'enquête annuelle 2026 sur la fréquentation en 2025. Liste non exhaustive.

Festival Bandafolie's de Bessines sur Gartempe : 52 500.

A Limoges : Toques et Porcelaine : 45 600 ; Festival Urbaka : 8 700 ; Festival 'Lire à Limoges' : 13 000 ; Festival Légend'Air : 20 000 ; Festival Éclats d'Email Jazz Edition : 8 800 ; Festival international des théâtres francophones de Limoges : 7 540.

Salon International de l'Aquarelle de Saint-Yrieix la Perche : 7 582

Festival International du Pastel à Feytiat : 7 483

Festival Multi-Pistes (ex La Route du Sirque) à Nexon : 7 284

Festival Graines de Rue à Bessines sur Gartempe : 9 471

Festival les Estivales 1001 notes : 9 400

Festival National de Bellac - Théâtre du Cloître à Bellac : 6 865

Festival du Mont Gargan : 1400.

9 - La consommation touristique

La consommation touristique représente l'ensemble des dépenses réalisées par les visiteurs sur notre territoire (hébergement, restauration, transports et loisirs). Véritable moteur économique, elle transforme le passage des touristes en revenus directs pour nos commerçants et en ressources fiscales pour financer nos services publics.

Les dépenses touristiques en Haute-Vienne en 2025 sont estimées à **360 millions d'euros**.

Types d'hébergements (1)	OFFRE		FREQUENTATION		CONSOMMATION TOURISTIQUE	
	Lits touristiques	Répartition	Nombre nuitées	Répartition	Montant dépenses	Répartition
HOTELLERIE	5 370	23,6%	687 781	41,3%	83 512 970 €	54,4%
HOTELLERIE DE PLEIN AIR	7 451	32,8%	255 244	15,3%	15 267 274 €	10,0%
CHAMBRES D'HOTES	1 485	6,5%	130 086	7,8%	13 606 996 €	8,9%
MEUBLES DE TOURISME	6 144	27,0%	593 638	35,6%	44 760 275 €	29,2%
VILLAGES DE VACANCES	493	2,2%	27 214	1,6%	2 051 905 €	1,3%
AUTRES HEBERGEMENTS MARCHANDS (2)	1 771	7,8%	58 010	3,5%	2 355 500 €	1,5%

TOTAL HEBERGEMENTS MARCHAND	22 300	20,6%	1 751 972	23,4%	161 686 772 €	44,9%
-----------------------------	--------	-------	-----------	-------	---------------	-------

TOTAL HEBERGEMENTS NON MARCHAND (3) (4)	85 805	79,4%	5 748 028	76,6%	198 306 966 €	55,1%
---	--------	-------	-----------	-------	---------------	-------

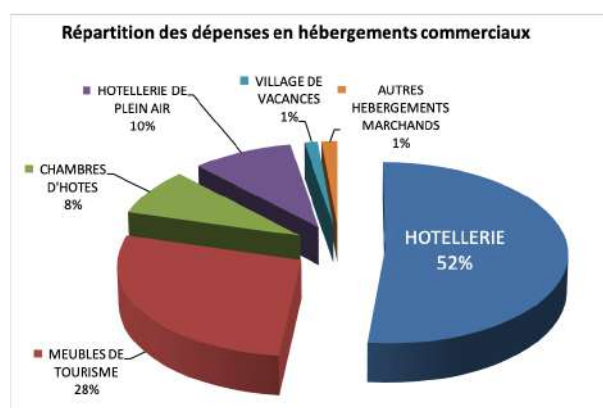
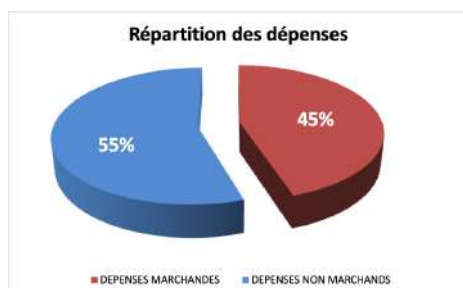
TOTAL marchand + non marchand	108 105	100%	7 500 000	100%	359 993 738 €	100%
-------------------------------	---------	------	-----------	------	---------------	------

(1) avec ou sans classement ou label

(2) gîtes d'étapes, centres de vacances ;

(3) résidences secondaires

(4) prise en compte volume nuitées Flux Vision Tourisme pour reconstitution nuitées non marchandes



Remerciements

Le collectif tourisme LIMOUSIN nouveaux horizons remercie tous les partenaires qui ont contribué à l'élaboration de ce document : CONSEIL DEPARTEMENTAL DE LA HAUTE-VIENNE, INSEE NOUVELLE-AQUITAINE, CCI DE LIMOGES ET HAUTE-VIENNE, ASSOCIATION DU GITES DE FRANCE HAUTE-VIENNE, LES PRESTATAIRES D'HEBERGEMENTS, D'ACTIVITES ET RESPONSABLES DE SITES, MONUMENTS, MUSEES ET FESTIVALS ET LES OFFICES DE TOURISME.

Document téléchargeable sur notre espace pro
<https://www.visitlimousin.com/espacepro/>

SPL TERRES DE LIMOUSIN
11 Rue François Chénieux, 87000 Limoges
05 55 79 04 04 - info@visitlimousin.com
www.visitlimousin.com