

LIMOUSIN  
nouveaux horizons

**LE TOURISME EN HAUTE-VIENNE  
BILAN 2024**



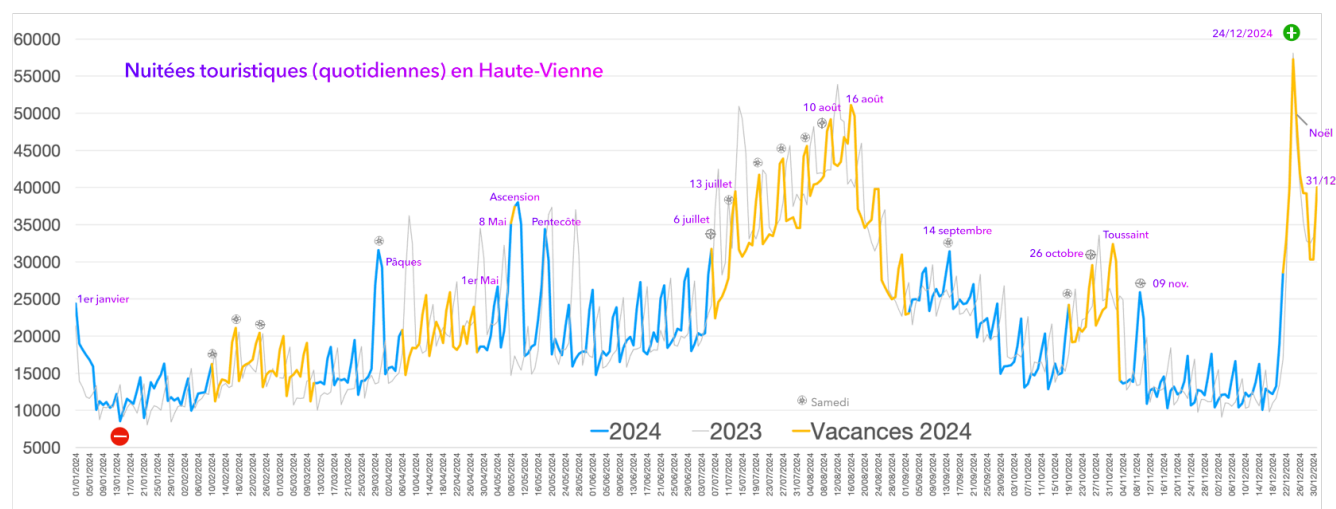
# Sommaire

	Pages
1 - La fréquentation de la Haute-Vienne, l'exploitation des données Flux Vision Tourisme - Orange	3
2 - L'hôtellerie de plein air	7
3 - L'hôtellerie	11
4 - Les gîtes ruraux et les meublés	13
5 - Les annonces locatives sur les plateformes collaboratives	14
6 - Les maisons d'hôtes	16
7 - Fréquentation des principaux sites touristiques, lieux de visite et manifestations	17

# 1 - La fréquentation de la Haute-Vienne

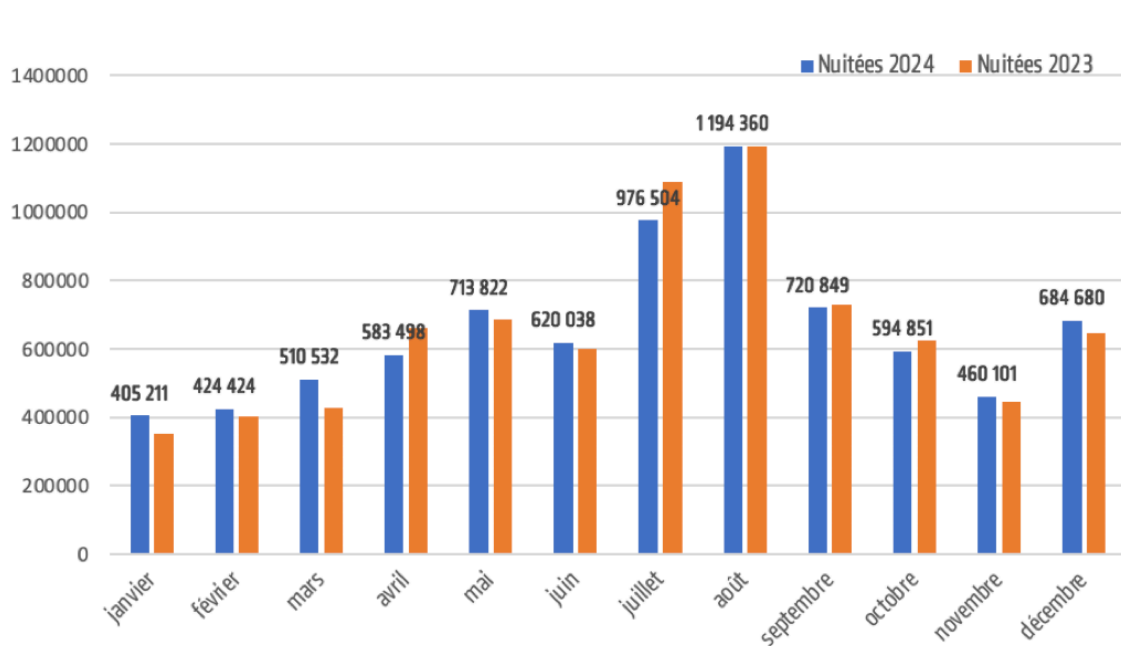
## Exploitation des données Flux Vision Tourisme - Orange

Fréquentation française et étrangère : **7,9 M** de nuitées françaises (4,9 M) et étrangères (3 M)



**L'année 2024 a connu une stabilité du nombre de nuitées avec + 0,4 %.**

Une fréquentation moyenne journalière est constante autour de 21 600 nuitées. Ce sont les **Français qui connaissent une progression avec + 1,3 % des nuitées**. Les touristes étrangers baissent légèrement avec - 1 % de fréquentation. Le pic de nuitées est de 57 256 nuitées pour le réveillon de Noël. La fréquentation est rythmée par les week-ends, les ponts et les vacances scolaires qui représente 51 % des nuitées globales (- 2,3 %). La saison estivale concentre 44,5 % des nuitées sur 4 mois (de juin à septembre).



51 % (53,5 en 2023) des nuitées sont effectuées durant les périodes de vacances scolaires et les jours fériés soit 4 M de nuitées.

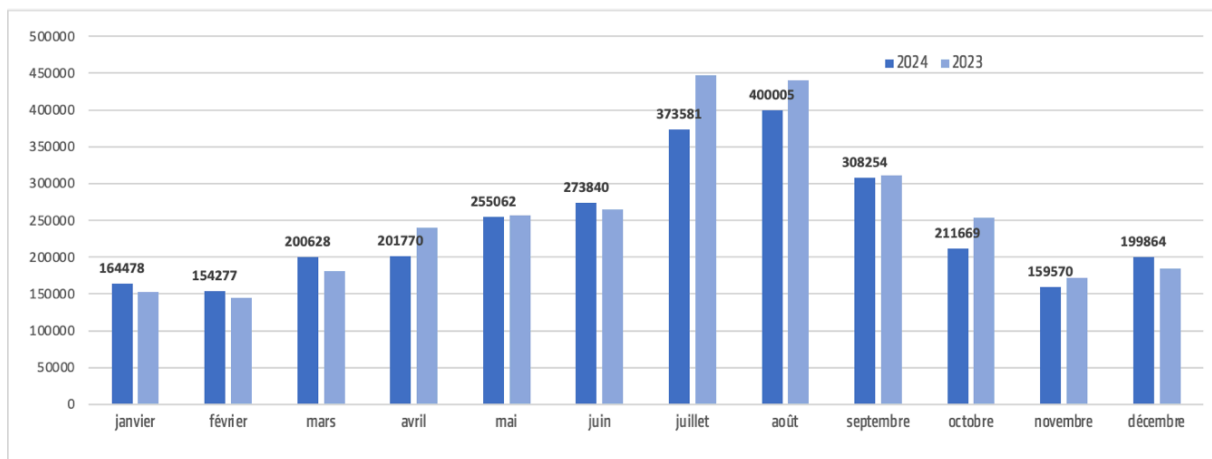
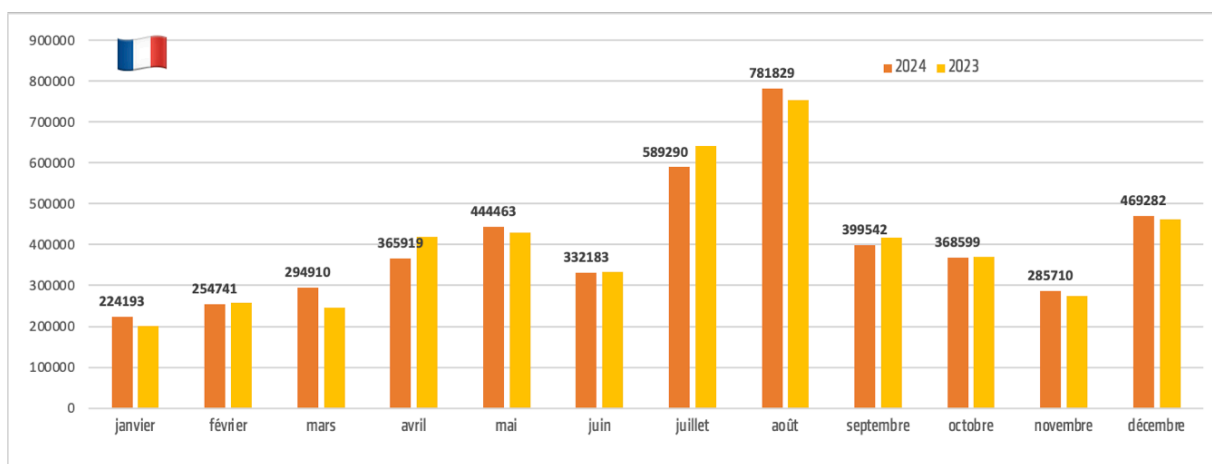
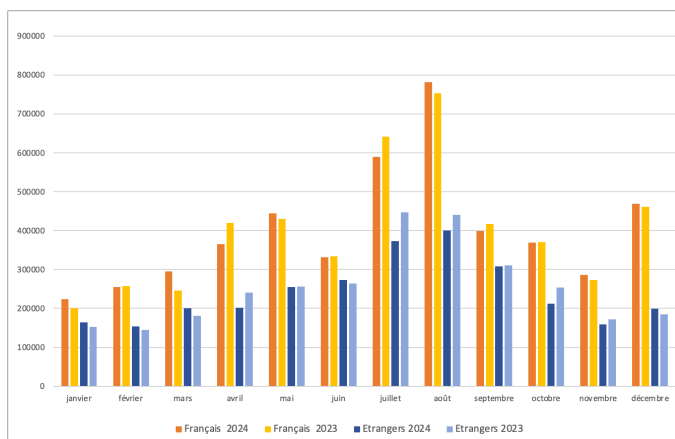
## 4,8 M de nuitées françaises en 2024

(+ 0,1 %) 4,8 M en 2023.

## 3 M de nuitées étrangères en 2024 (- 1 %)

3 M en 2023.

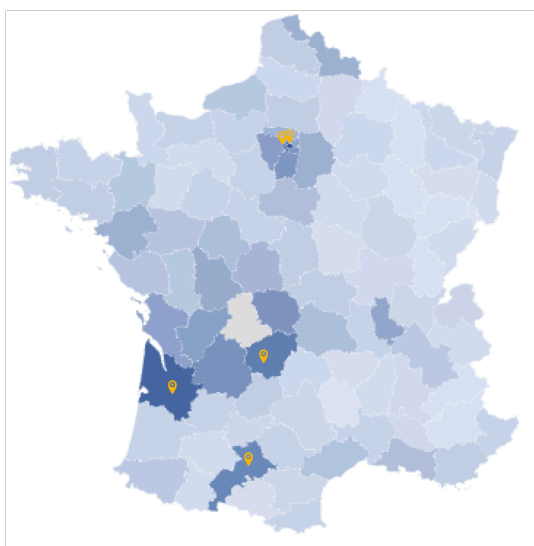
Les déplacements des Français sont stimulés par les week-ends et les congés. La présence des étrangers est régulière, avec des légers pics de fréquentation sur les congés scolaires.



Une meilleure fréquentation française en janvier, mars, mai, juillet, novembre et décembre. La saison estivale est marquée par une baisse de - 8,8 % en juillet.

La fréquentation étrangère ralentie 7 mois sur 11 en 2023. Les vacances de Pâques en avril, la haute saison et l'arrière-saison sont concernées par cette diminution des nuitées.

Forte baisse en juillet et en août.

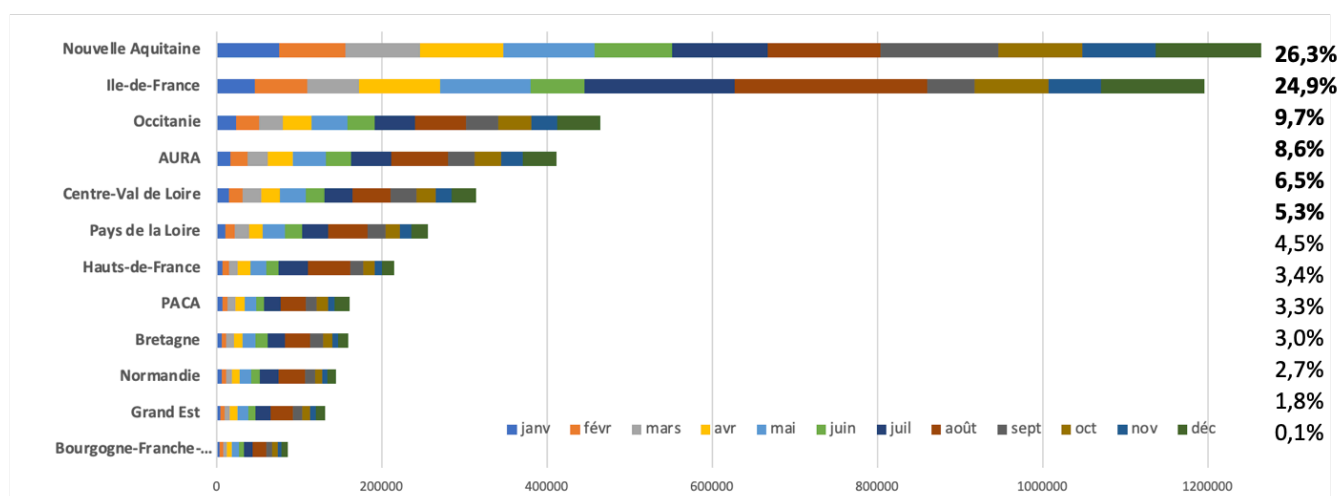


TOP 5 des départements français sur les mois de juillet et août 2024 :

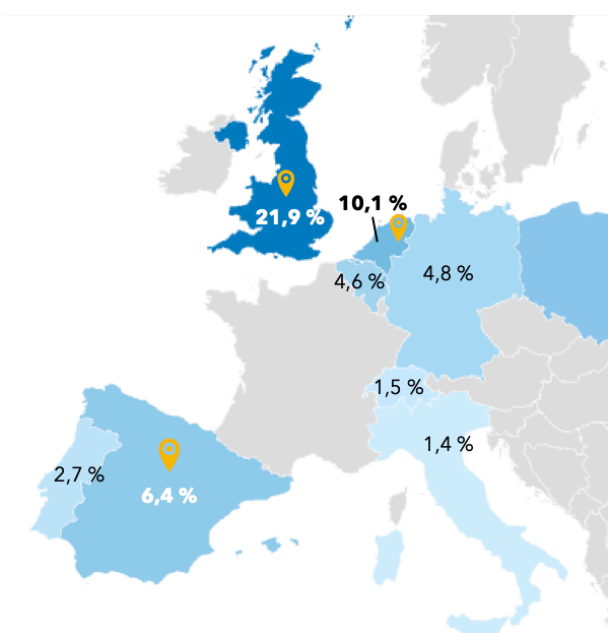
Paris (6,9 %), Hauts-de-Seine (4,8 %), Gironde (4 %), Essonne (3,7 %) , Val-de-Marne (3,7 %),

Rappel TOP 5 2022 :

Paris (6,2 %), Hauts-de-Seine (4,8 %), Gironde (3,9 %), Val-de-Marne (3,8 %), Yvelines (3,7 %)



Les régions Nouvelle-Aquitaine et Île-de-France représentent 51,2 % des nuitées françaises en 2024 (52,8 % en 2023). La région Nouvelle-Aquitaine reste la première région émettrice de clientèle française et creuse l'écart avec la région Île-de-France avec laquelle elle était au même niveau en 2023. L'Occitanie, l'Auvergne et le Centre -Val de Loire progressent légèrement. Les Pays de la Loire gagnent + 0,4 %.



**3 M de nuitées étrangères en 2024 (- 1 %) ; 3 M en 2023.** Les nuitées étrangères sont principalement originaires des pays européens de proximité. Les Britanniques représentent toujours le premier bassin de clientèle étrangère en Haute-Vienne en 2024 (21,9 % ⬇️ des nuitées étrangères), particulièrement présents toute l'année. On retrouve les Néerlandais en deuxième position (10,1 % ⬇️) suivis par les Espagnols ⬇️, les Allemands ⬇️ et les Belges ⬇️. Les Allemands sont venus plus nombreux en 2024 et dépassant les Belges.

A noter que la clientèle espagnole est seulement à la 4ème place des clientèles étrangères dans l'enquête de clientèle BVA menée en Haute-Vienne en 2019-2020. Désormais, l'Espagne s'installe à la 3ème position. Mais la fiabilité statistique des Espagnols restent instables. Les données 2025 viendront confirmer ou infirmer ce classement dans le top 3.

## Présence touristique quotidienne en Haute-Vienne

Nombre de touristes et d'excursionnistes français et étrangers, vus en journée (entre 06h00 et 00h00)

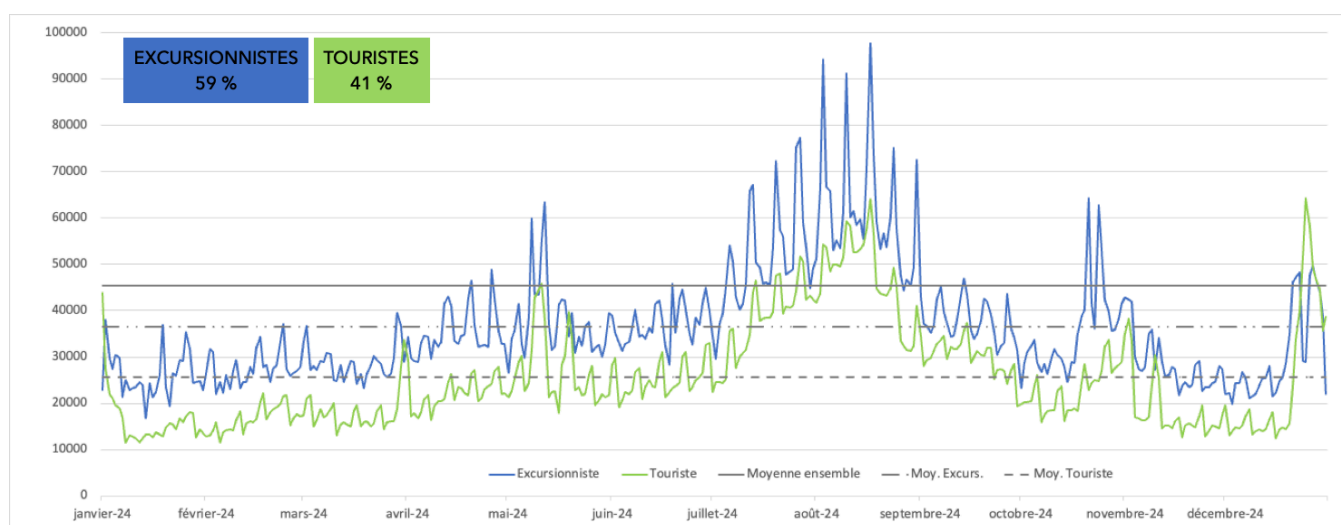
### 22,8 millions de journées de présence réalisées en 2024 (+ 1 % par rapport à 2023) ;

31 % des journées sont issues des étrangers (7M) et 69 % des nationaux (15,8 M soit + 1 %).

- **dont 58,7 % sont des journées d'excursions (13,4 millions) avec une hausse de + 0,9 % sur 2023.** Ils sont français à 76 %. (Nouvelle-Aquitaine, Ile-de-France, Occitanie).

- **dont 41,3 % sont des touristes en excursions soit 9,4 millions.** En hausse de + 1,2 % sur 2023.

Ils sont français à 60 % et étrangers à 40 % (Royaume-Uni, Pays-Bas, Espagne).

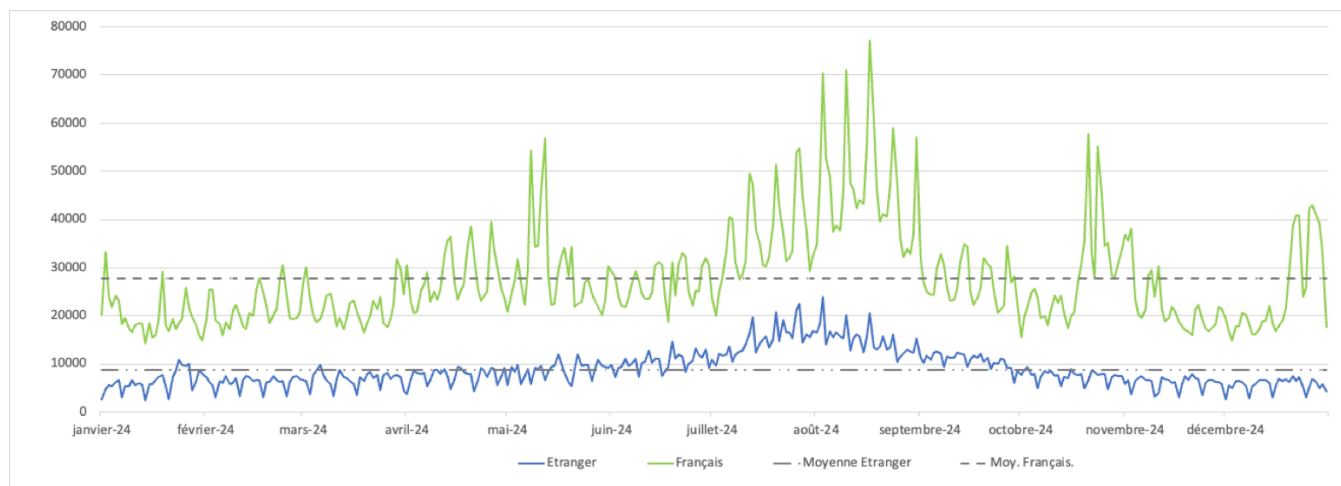


### Zoom sur les excursionnistes (touristes exclus) 2024

#### 13,4 Millions d'excursions réalisées (pas de nuit sur place) en 2024 (+ 0,9 %)

uniquement par des visiteurs à la journée dont des **Français à 76 %** soit 10,1 Millions (+ 1,4 %) en provenance de la Corrèze, Charente, Creuse, Dordogne, Vienne, Indre, Haute-Garonne et Gironde.

Ils sont **étrangers à 24 %** soit 3,2 Millions (- 0,4 %)



## 2 - L'hôtellerie de plein air

Source : INSEE Nouvelle-Aquitaine.

**230 180** nuitées totales dont 191 157 dans des campings classés, soit 83 %

**164 411** nuitées françaises et **65 769** nuitées étrangères.

**107 306** nuitées en campings 3 étoiles, soit 46 % de l'ensemble des nuitées

**65 769** nuitées étrangères, soit 29 % de l'ensemble des nuitées.

2023	Campings	2024	Évolution
77 534	Arrivées totales	81 817	+ 5,5 %
217 536	Nuitées totales	230 179	+ 5,8 %
154 258	Nuitées françaises	164 411	+ 6,6 %
63 268	Nuitées étrangères	65 769	+ 4 %
25,8 %	Taux d'occupation (TO)	25,9	+ 0,1 %
29,1 %	Part nuitées étrangères	28,6	- 0,5 %
2,9	Durée moyenne de séjour	2,8	- 0,1 %
28,3 %	TO Campings 1* et 2**	28,4	+ 0,1 %
27,5 %	TO Campings 3***	28	+ 0,5 %
23,6 %	TO Emplacements nus	24,3	+ 0,7 %
39,4 %	TO Emplacements locatifs	34,7	- 4,7 %

**En 2024, avec 82 000 arrivées et 230 000 nuitées, la fréquentation a été satisfaisante et meilleure par rapport à 2023 avec une hausse de + 5,5 % d'arrivées et + 5,8 % de nuitées.** La Haute-Vienne se place à la 9<sup>e</sup> position en Nouvelle-Aquitaine en nombre de nuitées totales. Elle occupe la 7<sup>ème</sup> place en nombre de nuitées françaises. Les départements du Limousin représentent 3,5 % des nuitées de la Nouvelle-Aquitaine. L'offre en nombre de lits disponibles est restée stable en 2024. **Les taux d'occupation sont en légère hausse grâce à un bon mois de juin et un très bon mois d'août.** Si ceux des emplacements nus continuent à augmenter, ceux des emplacements locatifs sont en baisse. À titre de comparaison, le taux d'occupation global (tout emplacement et catégorie confondus) de 25,9 % est inférieur à celui des campings de la Corrèze (26,7 %) et de la Creuse (27 %) et se place devant la Charente (24,7 %). La durée moyenne de séjour est parmi les plus basses de la Nouvelle-Aquitaine, tant en emplacements nus qu'en emplacements équipés. **Les campings 3 étoiles sont les plus performants de la saison 2024** comme en 2023, sur l'ensemble des nuitées françaises et étrangères et sur le remplissage des emplacements nus et équipés. Les campings 4 étoiles subissent une légère baisse des clientèles étrangères. Ce sont les Français en emplacements nus qui fréquentent le plus les campings de la Haute-Vienne. Les étrangers fréquentent majoritairement des emplacements nus.

## Les arrivées

L'hôtellerie de plein air a généré en 2024 un volume de **81 817 arrivées totales**. Elles sont plus nombreuses en 2024 par rapport à 2023 avec **+ 5,5 % du total des arrivées** ; soit + 1,6 % en emplacements nus et + 25 % pour les emplacements équipés. C'est la présence combinée et en progression des étrangers et des Français, qui stimule la saison. Comportement des clientèles étrangères : hausse des néerlandais (+ 0,6 %), des Belges (+ 5 %) et des Allemands (+ 9,7 %) mais baisse des Anglais (- 4,1 %). Ce sont les campings avec un locatif qui performant le mieux avec + 25,1 % des arrivées équipées par rapport à 2023. Les arrivées en emplacements équipées occupées par les Français progressent de + 24,8 %. Les arrivées étrangères pèsent 30,6 % du total.

	TOUTES			Non classés			1 ou 2 étoiles			3 étoiles			4 étoiles		
	2024	2023	Évolution	2024	2023	Évolution	2024	2023	Évolution	2024	2023	Évolution	2024	2023	Évolution
Arrivées totales	81817	77534	5,5%	17643	14897	18,4%	12457	12248	1,7%	34269	32239	6,3%	17448	18151	-3,9%
Arrivées totales équipés	16334	13061	25,1%	781	809	-3,4%	868	632	37,5%	10919	7571	44,2%	3765	4049	-7,0%
Arrivées totales nus	65483	64474	1,6%	16862	14088	19,7%	11589	11616	-0,2%	23349	24668	-5,3%	13683	14102	-3,0%
Arrivées France	56800	53919	5,3%	12977	11759	10,4%	6896	7253	-4,9%	24525	22707	8,0%	12402	12201	1,7%
Arrivées France équipés	14820	11872	24,8%	671	724	-7,4%	504			10089	6886	46,5%	3556	3818	-6,8%
Arrivées France nus	41980	42047	-0,2%	12307	11035	11,5%	6392	6809	-6,1%	14436	15821	-8,8%	8846	8383	5,5%
Arrivées étrangères.	25017	23615	5,9%	4666	3137	48,7%	5562	4995	11,3%	9744	9532	2,2%	5046	5950	-15,2%
Arrivées étrangères équipés	1514	1189	27,4%							831	685	21,3%			
Arrivées étrangères nus	23503	22426	4,8%	4556	3053	49,2%	5197	4807	8,1%	8913	8847	0,7%	4837	5719	-15,4%

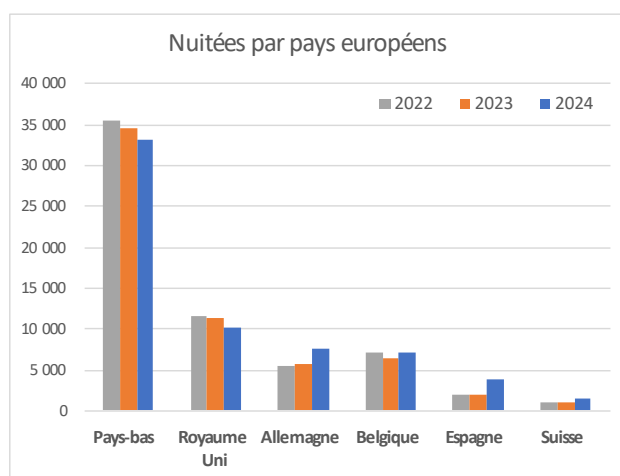
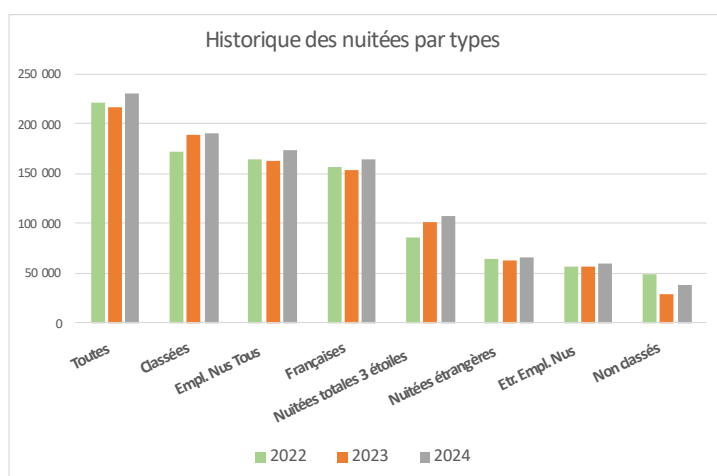
## Les nuitées

L'hôtellerie de plein air a généré en 2023 un volume de **230 180 nuitées**, soit une **hausse de + 5,8 %**. La part des campings 3 étoiles représente 46,5 % de l'ensemble des nuitées, devant les 4 étoiles (22,5 %) et les 1 et 2 étoiles (14 %). **Les nuitées en 3 étoiles ont augmenté de 25 % depuis 2022**. Dans le même temps, la part des emplacements nus et équipés a augmenté d'environ 5 %. Toujours depuis 2022, la part des nuitées dans les campings non classés a baissé de plus de 20 %. Hausse des nuitées des **Français (+ 6,6 %) comme celles des étrangers (+ 4 %)**. Les nuitées néerlandaises et britanniques sont en baisse - 4,5 % et - 12,1 % par rapport à 2023. Par rapport à la saison 2022, la baisse des néerlandais se limite à - 2,4 % et celle des britanniques à - 0,8 %. Les néerlandais représentent 52,4 % de l'ensemble des nuitées étrangères soit 14,3 % des nuits et totales. À noter la bonne performance des clientèles allemandes qui augmente depuis plus de 20 %. Les Belges progressent de 9 % en 2024 par rapport à 2023 et inverse une tendance qui était à la baisse entre 2023 et 2022.

	TOUTES			Non classés			1 ou 2 étoiles			3 étoiles			4 étoiles		
	2024	2023	Évolution	2024	2023	Évolution	2024	2023	Évolution	2024	2023	Évolution	2024	2023	Évolution
Nuitées totales	230 180	217536	5,8%	39 022	29167	33,8%	32 048	32934	-2,7%	107 306	101240	6,0%	51 804	54195	-4,4%
Nuitées totales équipés	57 076	54114	5,5%	2 025	1620	25,0%	2 615	2958	-11,6%	36 166	32211	12,3%	16 271	17326	-6,1%
Nuitées totales nus	173 103	163422	5,9%	36 997	27547	34,3%	29 433	29977	-1,8%	71 140	69029	3,1%	35 533	36870	-3,6%
Nuitées France	164 411	154268	6,6%	29 670	23533	26,1%	17 517	17373	0,8%	77 198	72868	5,9%	40 026	40495	-1,2%
Nuitées France équipés	50 608	47402	6,8%	1 730	1476	17,2%	1 359	1418	-4,1%	32 573	28595	13,9%	14 946	15913	-6,1%
Nuitées France nus	113 803	106866	6,5%	27 940	22057	26,7%	16 158	15955	1,3%	44 625	44272	0,8%	25 080	24582	2,0%
Nuitées étrangères.	65 769	63268	4,0%	9 353	5634	66,0%	14 531	15561	-6,6%	30 108	28372	6,1%	11 778	13701	-14,0%
Nuitées étrangères équipés	6 469	6712	-3,6%				1 255	1540	-18,5%	3 593	3615	-0,6%	1 325	1413	-6,2%
Nuitées étrangères nus	59 300	56556	4,9%	9 057	5490	65,0%	13 275	14022	-5,3%	26 515	24757	7,1%	10 453	12288	-14,9%

Les nuitées en emplacements nus représentent 75,2 % (+ 0,1 point sur 2023 et + 4,8 points sur 2022) de l'ensemble des nuitées, soit **173 000** nuitées. Elles sont en hausse de 5,9 %. Ils sont occupés à 65,3 % par des **Français (113 000 nuitées)** qui progressent de + 6,5 %. La part des campings 3 étoiles représente 41 % de l'ensemble des nuitées, devant les non classés (22 %) et les 4 étoiles (20 %). Ces nuitées en emplacement nus sont globalement à la hausse grâce aux Français, mais attirent moins les clientèles étrangères ; comme les établissements non classés et les entrées de gamme qui sont aussi en perte de clientèle (comme en 2023).

Les nuitées en emplacements équipés représentent 24,7 % (- 0,2 points) de l'ensemble des nuitées soit **57 000** nuitées. Elles sont en haut de + 5,5 %. Ils sont occupés à 88 % par des **Français (50 000 nuitées)** qui progresse de + 6,8 %. La part des campings 3 étoiles représente 63 % de l'ensemble des nuitées équipées, devant les 4 étoiles (28 %). Ces nuitées ont globalement augmenté sur un an. Mais elles sont en baisse dans les campings non classés et les 4 étoiles.



Les **Néerlandais** sont la principale clientèle étrangère avec 39,8 % des arrivées et 52,4 % des nuitées étrangères. Suivent les Britanniques (16,1 % des nuitées), les Allemands (11,8 %), les Belges (11,2 %) et les Espagnoles (6,2 %).

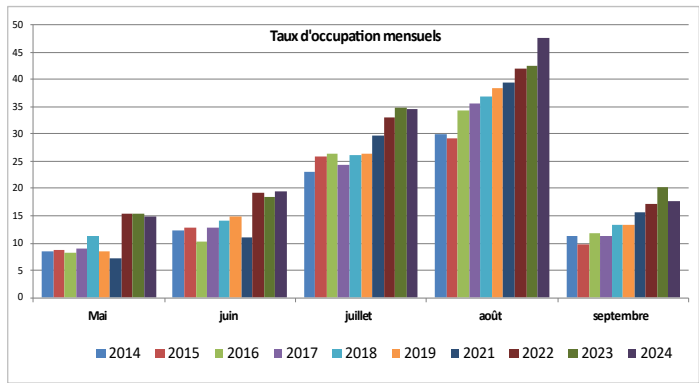
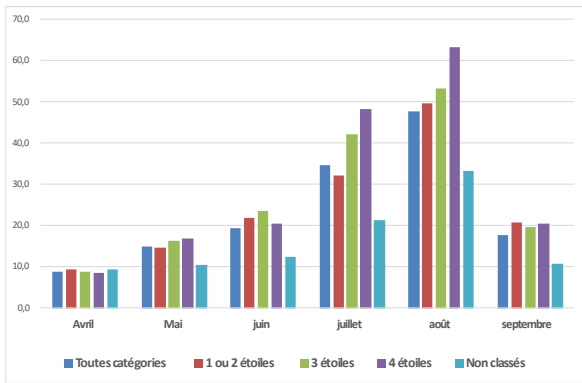
### Répartition des durées moyennes de séjour par types et par nationalités :

Globale	empl. nus	empl. équipés
2,8 (=)	2,6 (+ 0,1)	3,5 (- 0,6)

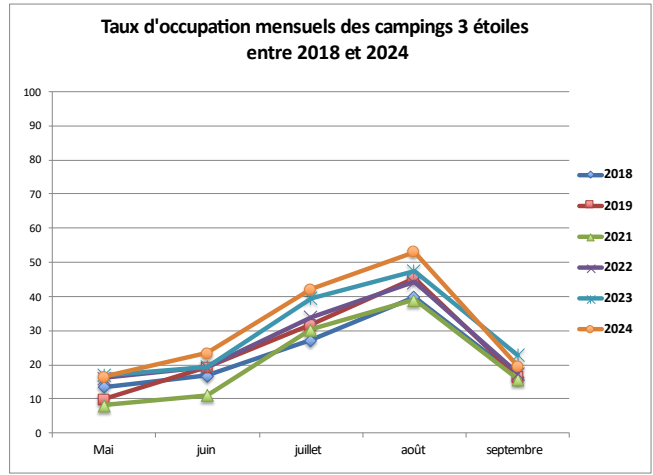
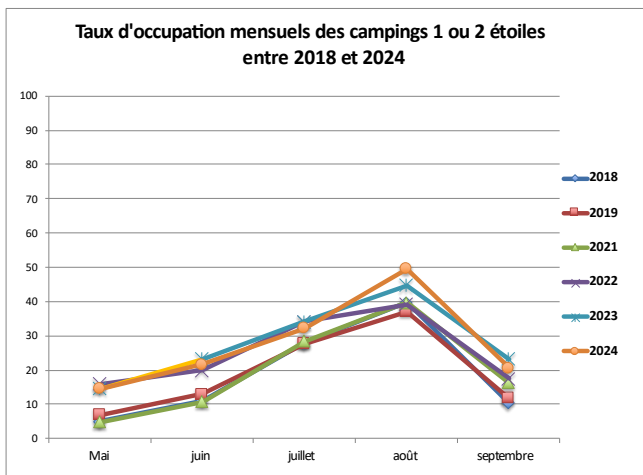
Français	Étrangers	Néerlandais	Britanniques	Belges	Allemands	Espagnoles
2,9 (=)	2,6 (- 0,1)	3,3 (- 0,1)	2,2 (-0,2)	2,6 (+ 0,2)	1,9 (+ 0,3)	2,1 (+ 0,4)

Français	Français empl. nus	Français empl. équipés	Étrangers	Étrangers empl. nus	Étrangers empl. équipés
2,9	2,7	3,4	2,6	2,5	4,3
Max 3,1 en 3 étoiles	Max 3,1 en 3 étoiles	Max 4,2 en 3 et 4 étoiles	Max 3,1 en 3 étoiles	Max 3 en 3 étoiles	Max 6,3 en 4 étoiles

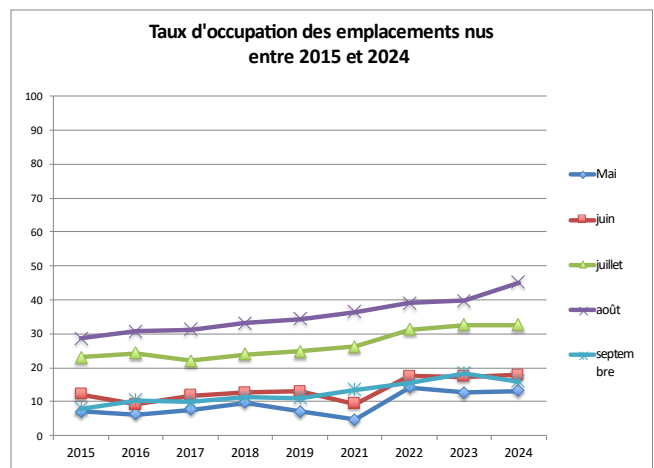
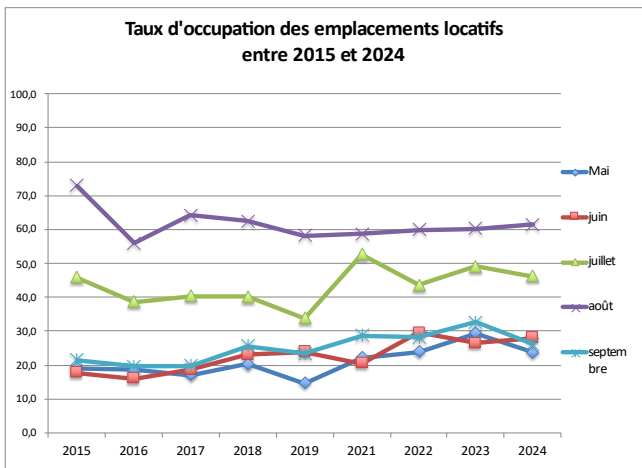
## Taux d'occupation par catégorie et historique de la répartition mensuelle de 2014 à 2024.



## Répartition des taux d'occupation par niveau de classement

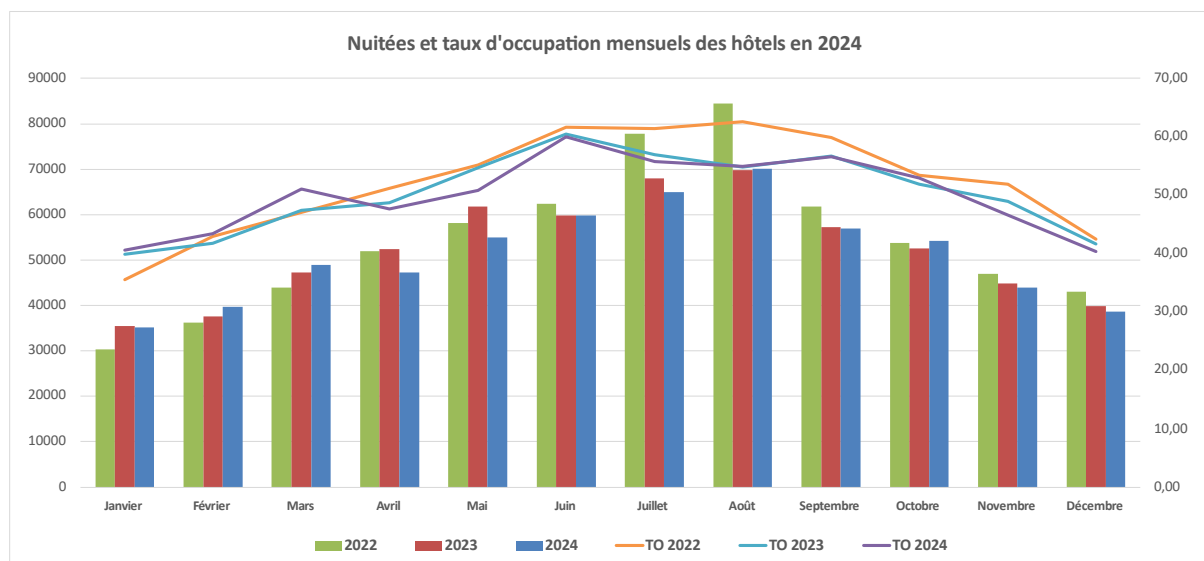


## Historiques taux d'occupation des emplacements nus et locatif



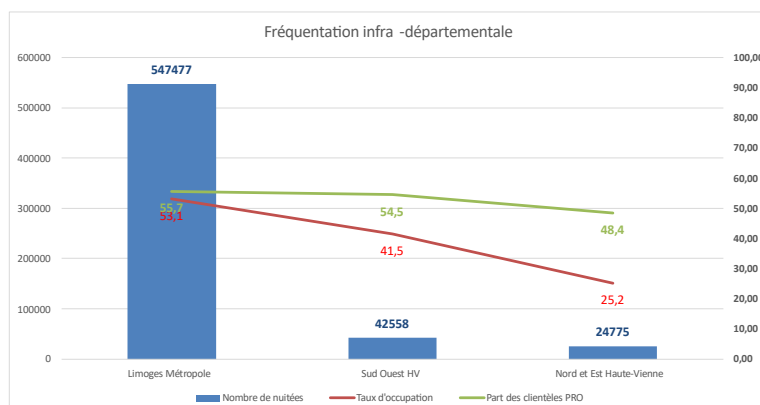
### 3 - L'hôtellerie

Source : INSEE Nouvelle-Aquitaine.

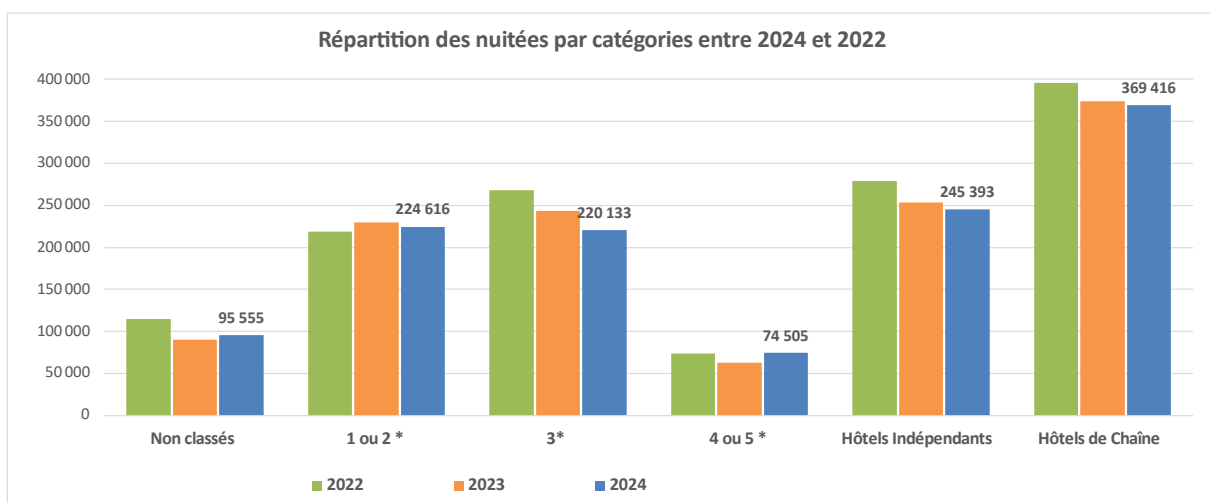


En 2024, le volume global de nuitées de janvier à décembre est estimé à environ **615 000 soit un fléchissement de - 2 % par rapport à 2023**. Cet effet est visible à partir du mois d'avril jusqu'au mois de juillet puis en fin d'année. La fréquentation estivale de juillet à août pèse 22% du total des nuitées en 2024 comme en 2023. L'arrière-saison (septembre et octobre) représente 18 % de l'ensemble des nuitées et connaît une bonne fréquentation comme en 2022. La Haute-Vienne se place à la **7<sup>e</sup> position en Nouvelle-Aquitaine** en nombre de nuitées totales. **Les 547 000 nuitées sur Limoges et son agglomération représentent 89 % des nuitées** consommées dans le département. Elles diminuent de - 1,9 % en 2024. La part de juillet à août pèse 21,2 % du total annuel. Le **taux d'occupation moyen annuel est stable avec 50,2%** (50,3 % en 2023) malgré en baisse marquée sur les mois de mai et novembre. Il varie de 53,1 % à Limoges à 25,2 % dans le nord et l'Est du département. S'il baisse de - 0,5 % à Limoges, il augmente sensiblement sur les autres parties du territoire.

La part des **clientèles professionnelles est en forte baisse de 7,2 points avec 55,3 % (75 % en 2022)**. Elle varie de 7,3 points d'un bout à l'autre du département. Elle perd 8,6 points à **Limoges passant de 64,3 % à 55,7 %** entre 2023 et 2024.

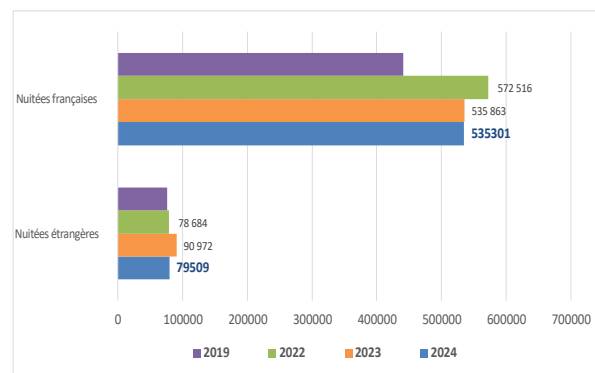


	Non classés	1 ou 2 *	3*	4 ou 5 *	Hôtels Indépendants	Hôtels de Chaîne
Janvier	4 356	13 007	13 504	4 289	13 707	21 449
Février	5 517	14 396	14 996	4 810	15 801	23 918
Mars	10 610	18 096	16 100	4 084	20 334	28 556
Avril	8 456	17 444	17 537	3 816	19 814	27 439
Mai	9 400	20 757	18 700	6 185	23 075	31 967
Juin	9 559	22 224	20 681	7 362	24 220	35 606
Juillet	10 992	24 679	21 493	7 844	29 057	35 950
Août	9 895	26 281	24 740	9 177	27 106	42 987
Septembre	8 716	19 107	21 739	7 360	22 165	34 757
Octobre	6 944	20 215	20 099	6 943	19 797	34 404
Novembre	6 129	15 591	15 687	6 580	16 868	27 119
Décembre	4 981	12 818	14 857	6 055	13 449	25 263
2024	<b>95 555</b>	<b>224 616</b>	<b>220 133</b>	<b>74 505</b>	<b>245 393</b>	<b>369 416</b>
2023	<b>90 475</b>	<b>230 039</b>	<b>243 334</b>	<b>62 987</b>	<b>253 202</b>	<b>373 633</b>
Évolution	5,6%	-2,4%	-9,5%	18,3%	-3,1%	-1,1%



En 2024, la part des nuitées françaises se situe à 87,7 % du total annuel. Les **nuitées françaises seraient stables par rapport à 2023**. Par contre, la **part des étrangers se réduit de - 1,4 point** et représente un volume annuel de 79 000 nuitées alors qu'elles étaient de 90 000 en 2023. Cette baisse est imputable à nos 3 principales clientèles étrangères qui sont moins venus en 2024 dont les Belges et les néerlandais. Les hôtels haut de gamme sont les plus performants, leurs nuitées augmentent de **+ 18,3 % exclusivement avec des clientèles françaises**.

**Le détail de la fréquentation étrangère par nationalités** : nous disposons de quelques données sur les nationalités en 2024 car elles ne sont suffisamment renseignées par les établissements enquêtés. **Cependant, les nuitées européennes représentent 68 500 nuitées soit 86 % du total des nuitées étrangères**. Les nuitées **britanniques représentent 19 000 nuitées soit 24% (- 3,4 point)** des nuitées étrangères, suivi par les Belges avec 12 00 nuitées et 15 % du total. Les nuitées britanniques baissent de - 1% alors que les nuitées belges chutent de - 11 %. Les Néerlandais sont sur le podium (- 10 %).



# 4 - Les Gîtes de France

## Agence commerciale Gîtes de France de la Haute-Vienne : 386 gîtes en locations et 31 maisons d'hôtes

Volume d'affaires : **3 063 799 € (+ 6 %)**

Nombre moyen de semaines de location : **15,6 - 100 js (- 9 j.)**

Taux d'occupation annuel : 38,9 % (**40,7 % en 2023**)

Nombre de nuitées réalisées : **132 906(- 2 %)**

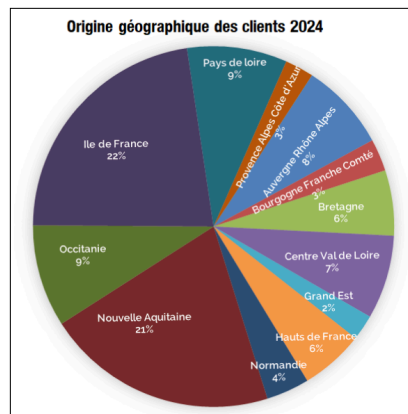
Volume d'affaires moyen/gîte : **7 710 € (+ 345 €)**

Panier moyen par contrat : **691 € (+ 22 €)**

Durée moyenne de séjour : **6,79 jours** 📉 (**8,86 j. en été**)

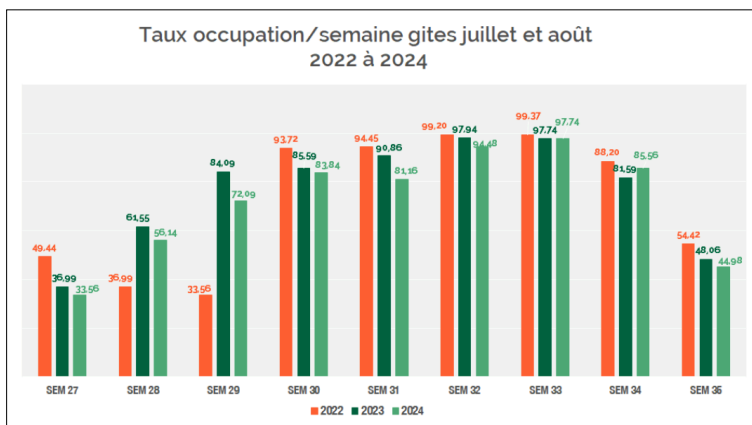
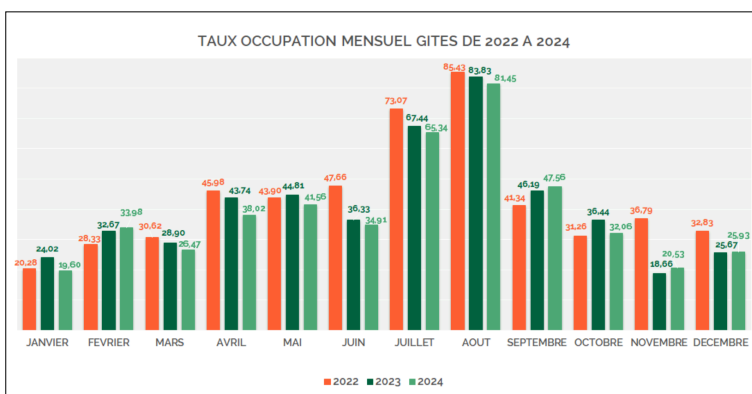
Part des contrats web à l'année : **62 % et 66 % l'été**

Origines françaises à 90% (=) dont Île de France 22 % (=) et Nouvelle-Aquitaine 21 % (=).



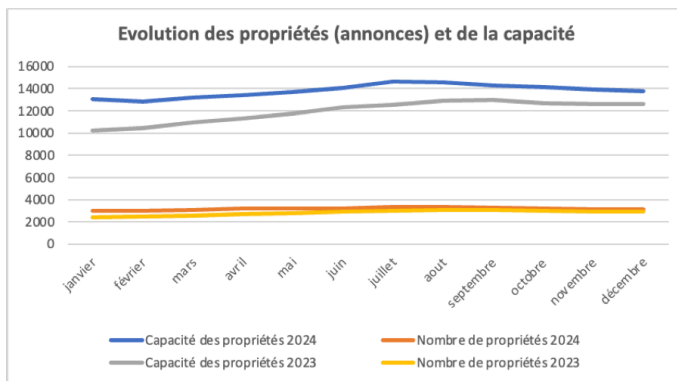
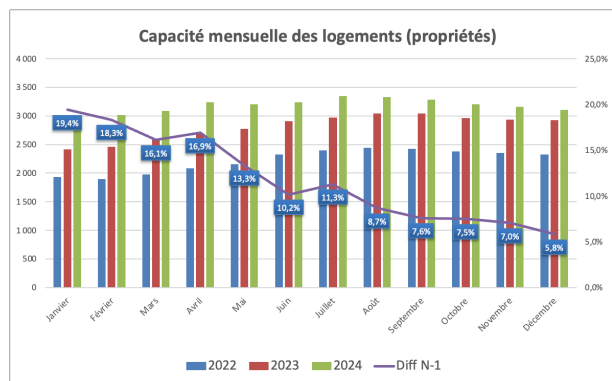
Sources : les 3 graphiques sont issus du document d'assemblée générales des Gîtes de France Haute-Vienne du 25 mars 2025

En 2024, le volumes d'affaires de l'agence commerciale est en hausse de 6 %. Pourtant, le taux d'occupation est en baisse de - 0,8 % (8 mois sur 12) ainsi que le nombre de jour de location. Si les ventes sont meilleures en 2024 par rapport à 2023, c'est grâce au panier moyen qui augmente de + 345 €. A l'image de la conjoncture nationale, les locations estivales ont subi des baisses qui se concentrent sur le mois de juillet. Seule la 4<sup>eme</sup> semaine limite les pertes et se rapprochent des moyennes du mois d'août. Les mois de septembre et de novembre connaissent une hausse de fréquentation. Ce qui confirme que le département est capable d'attirer une clientèle touristique en hors saison.



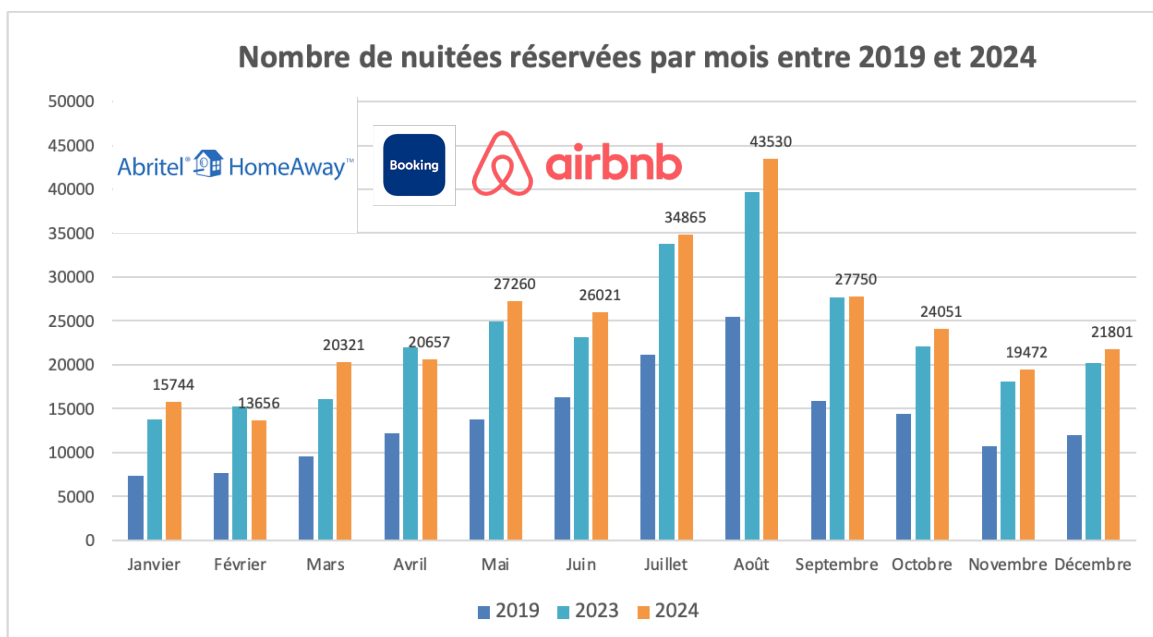
# 5 - Les annonces locatives sur les plateformes collaboratives (Airbnb, Homeway -Vrbo-Abritel, Booking)

Sources : Transparent Lighthouse 2025



En moyenne, chaque mois, **3183 logements** (ou propriétés) sont mis en ligne tous les jours en Haute-Vienne en 2024. Soit une hausse de + 11,8 % sur l'année 2023 et + 30 % sur l'année 2022. Ce sont les logements uniques visibles sur les différentes plateformes qui ont été dédupliqués. **Les annonces ont augmenté de + 15,1 % entre 2024 et 2023** et de 30 % entre 2024 et 2022. La hausse atteint 41,7 % entre 2024 et 2019. Le nombre de lits disponibles à augmenter de 10,7 % entre 2024 et 2023 et de 34 % entre 2024 et 2019. Cette hausse a atteint 46,4 % entre 2024 et 2019. On peut donc constater, sans surprise, que **le volume d'offre disponible, a augmenté de 40 à 50 % en cinq ans**, suite à la crise du COVID-19.

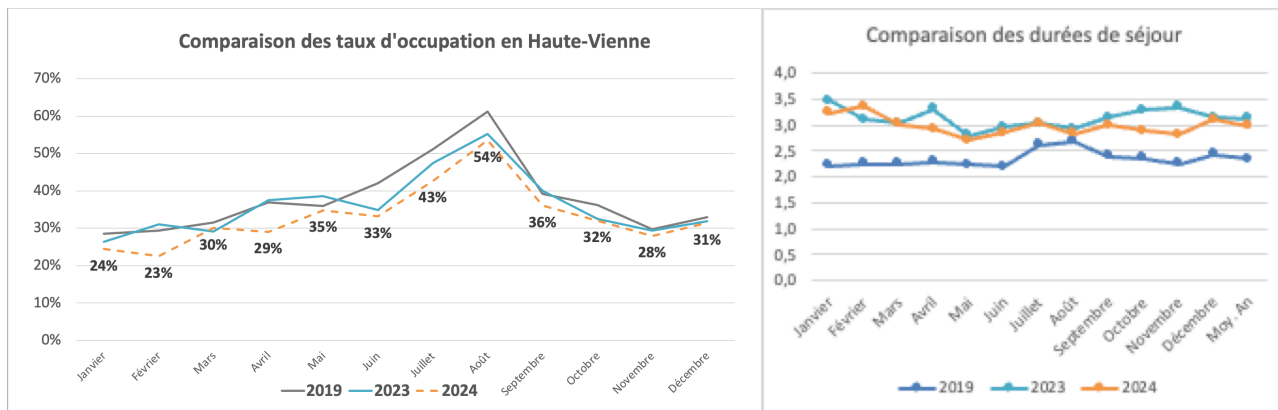
L'offre disponible sur les plates-formes en ligne est plutôt régulière. À l'année, on peut assister à un léger pic estival d'élévation du volume des capacités offertes à la réservation.



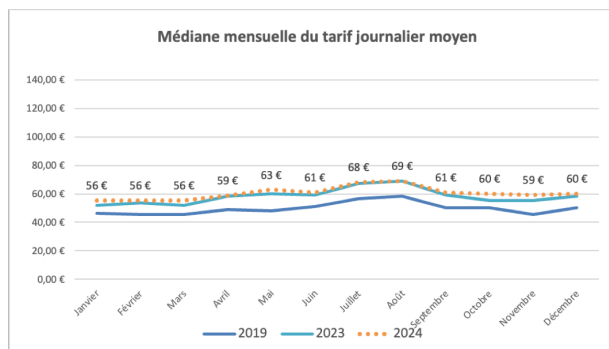
**En 2024, ce sont 295 000 nuitées totales qui ont été réservées en Haute-Vienne.** On constate une hausse moyenne de + 6,2 % sur l'année par rapport à 2023. Les mois de mars et juin ont connu des fortes augmentations entre 10 et 20 %. En début d'année, le mois de février a connu une forte baisse de - 11 %. Les réservations en juillet août représentent 27 % du total annuel. Celles de juin à septembre pèsent 45 %.

Des taux d'occupation en baisse régulière depuis 2 ans. Les mois d'avril à septembre sont impactés.

A l'année, ils sont inférieurs à ceux de 2019.



Durée de séjour : 3 j en moyenne. De 3,4 en février à 2,8 en mai.



Le **prix médian** (50 % en dessous et 50 % en dessus) est de **60,5 € en 2024**. Il augmente de 3,7 % sur 2023. Il stagne en avril, en juillet (68,2 €) et en août (69,2 €). Aucun mois à la baisse. Hausse max. + 7,6 % en octobre.

Le prix moyen annuelle est de **83,5 € en 2024**. En hausse de + 5,4 % sur 2023.

**En 2024, le prix moyen est de 1 185 €. Il varie entre 931 € en février et 1 846 € en août.**

Si les tarifs avaient pu évoluer entre 2022 et 2023 avec une hausse de + 0,9 %, la hausse des tarifs est plus marquée entre 2024 et 2023 avec + 3,3 %.



A l'échelle de la Haute-Vienne, les revenus générés dépassent les 33 millions d'€ en 2024.

## 6 - Les maisons d'hôtes

### LA FREQUENTATION DES CHAMBRES D'HOTES EN 2024

Source : SPL Terres de Limousin.

**105 000** nuitées totales dont **45 000** en chambres d'hôtes labélisées ou référencées et 60 000 en chambres d'hôtes non labellisées sur une base estimée de 265 jours médian d'ouverture.

**72 à 98** serait le nombre moyen de nuits par lit en maisons d'hôtes en 2024. Le faible nombre de réponses (39) ne permet pas d'établir des données de performance fiable.

Nombre estimée de nuitées par nombre de chambre :

- 661 nuitées pour 4 chambres ou +
- 380 nuitées pour 3 chambres
- 256 nuitées pour 2 chambres
- 108 nuitées pour 1 chambre
- 343 : nombre moyen de nuitées par maison d'hôtes (tous confondus)

72 % des gestionnaires réalisent moins de 400 nuitées. 265 : nombre médian de jours d'ouverture

136 : nombre médian de personnes accueillies (de 42 à 192).

Durée moyenne de séjour : 2,5.



**61 % des gestionnaires estiment que les nuitées ont baissé en 2024.**

**62 % des répondants jugent insatisfaisant leur chiffre d'affaires.** Les autres avis sont partagés entre un constat à la baisse (18 %) ou stable (20 %).

Part des **clientèles françaises à 73,8 %** sur l'ensemble des clientèles. 60% des Français sont Parisiens ou franciliens. Viennent ensuite les nordistes, les aquitains et les bretons. 70 % estiment que la fréquentation française est stable.

Part de la **clientèle étrangère : 26,2 %**. Les origines seraient (sans ordre d'importance) : les Belges (souvent en première citation), les Néerlandais, les Anglais, les espagnols et les Allemands. 65 % estiment que la fréquentation française est stable.

## 7 - Fréquentation des principaux sites et lieux de visite

Les sites et lieux de visite les plus fréquentés (entrées gratuite et payante > à 10 000) ayant répondu à l'enquête annuelle 2025 sur la fréquentation en 2024. Liste non exhaustive.

Village martyr d'Oradour-sur-Glane (gratuit)	290 632 ↗
Centre de la Mémoire d'Oradour sur Glane (payant)	155 739 ↗
Parc zoologique et paysager du Reynou au Vigen (payant)	93 000 ↘
Aquarium du Limousin à Limoges (payant)	65 000 ↗
Centre International d'Art et du Paysage de Vassivière (payant)	50 000 ↘
Musée des Beaux Arts de Limoges à Limoges (payant)	37 300 ↗
Musée national de la porcelaine Adrien Dubouché à Limoges (payant)	33 600 ↘
Espace Hermeline à Bussière-Galant (Payant)	23 933 ↗
Nostalgie Rurale à Montrol Senard (gratuit)	22 000 →
Château de Châluçet (accès gratuit, visite commentée payante)	20 000 ↘
Moulin du Gôt à Saint-Léonard de Noblat (payant)	16 800 ↘
Musée départemental d'art contemporain de Rochechouart (payant)	16 571 →
Ecomusée la Cité des Insectes à Nedde (payant)fré	16 000 →
Four à porcelaine des Casseaux à Limoges (payant)	15 200 ↗

**3 musées réalisent moins de 10 000 entrées et + de 2 000** : Espace Paul Rebeyrolle à Eymoutiers ; Maison de la Réserve - Espace Météorite Paul Pellas à Rochechouart ; Maison de l'Or en Limousin à Le Chalard.

**6 musées réalisent moins de 2 000 entrées** : Musée Ethnographique René Baubérot à Châteauponsac ; HistoRail®, musée du chemin de fer à Saint-Léonard-de-Noblat ; Musée du Chanvre et de la Ganterie (Association Patrimoine) à Cognac-la-Forêt ; Musée du Vélo du Haut Limousin à Arnac-la-Poste ; Eco musée du Pays de Châlus à Châlus ; Musée Espace Valadon à Bessines sur Gartempe.

## Affluence des manifestations

Les manifestations et événements ayant répondu à l'enquête annuelle 2025 sur la fréquentation en 2024. Liste non exhaustive.

Festival Bandafolie's de Bessines sur Gartempe : 37 200

A Limoges : Festival Urbaka : 26 000 ; Festival 'Lire à Limoges' : 24 000 ; Festival Eclats d'Email Jazz Edition : 8 800 ; Festival international des théâtres francophones de Limoges : 7 540

Salon International de l'Aquarelle de Saint-Yrieix la Perche : 14 022

Festival Multi-Pistes (ex La Route du Cirque) à Nexon : 12 500

Festival Graines de Rue à Bessines sur Gartempe : 8 593

Festival les Estivales 1001 notes : 8 000

Festival National de Bellac - Théâtre du Cloître à Bellac : 6 865

## Remerciements

La SPL Terres de Limousin remercie tous les partenaires qui ont contribué à l'élaboration de ce document : CONSEIL DEPARTEMENTAL DE LA HAUTE-VIENNE, INSEE NOUVELLE-AQUITAINE, CCI DE LIMOGES ET HAUTE-VIENNE, ASSOCIATION DU GITES DE FRANCE HAUTE-VIENNE, LES PRESTATAIRES D'HEBERGEMENTS, D'ACTIVITES ET RESPONSABLES DE SITES, MONUMENTS, MUSEES ET FESTIVALS ET LES OFFICES DE TOURISME.

Document téléchargeable sur notre espace pro  
<https://www.visitlimousin.com/espacepro/>

SPL TERRES DE LIMOUSIN  
11 Rue François Chénieux, 87000 Limoges  
05 55 79 04 04 - [info@visitlimousin.com](mailto:info@visitlimousin.com)  
[www.visitlimousin.com](http://www.visitlimousin.com)