

LIMOUSIN  
nouveaux horizons

**HÔTELLERIE DE PLEIN AIR  
BILAN 2025  
EN HAUTE-VIENNE**



SPL TERRES DE LIMOUSIN - EDITION 2026

L'hôtellerie de plein air en Haute-Vienne a connu une saison 2025 "satisfaisante et meilleure" que l'année précédente, confirmant la bonne dynamique du secteur. Le bilan est marqué par une croissance significative de la fréquentation : +11 % des nuitées totales (atteignant 255 385) et +9,1 % des arrivées (89 297). Cette performance est le fruit d'une hausse combinée de la clientèle française (+11 % de nuitées) et de la clientèle étrangère (+10,9 % de nuitées).

Le taux d'occupation (TO) moyen global s'établit à 28,2 %, en nette progression de +2,3 points, notamment grâce à un « très bon mois de juin et un bon mois de juillet ».

Deux segments se sont distingués par leur succès :

- Les **campings 3 étoiles** sont les plus performants, réalisant le meilleur taux d'occupation (30,3 %) et représentant 45 % de l'ensemble des nuitées.
- Les **emplacements nus** ont connu la plus forte progression, avec une augmentation de +14,4 % de leurs nuitées et une hausse de +2,9 points de leur TO.

Bien que les campeurs français en emplacements nus constituent le cœur de la fréquentation, la clientèle étrangère, portée notamment par les Néerlandais (50,7 % des nuitées étrangères), affiche une progression remarquable des arrivées (+18,8 %). Des efforts restent à maintenir concernant la durée moyenne de séjour (2,9 jours), qui demeure parmi les plus basses de Nouvelle-Aquitaine, ainsi que le taux d'occupation des emplacements locatifs qui est en baisse pour la deuxième année consécutive.

**255 385** nuitées totales dont 202 927 dans des campings classés, soit 79,5 %.

**182 421** nuitées françaises et **72 964** nuitées étrangères.

**114 297** nuitées en campings 3 étoiles, soit 44 % de l'ensemble des nuitées

**72 964** nuitées étrangères, soit 28,6 % de l'ensemble des nuitées.

2024	Campings	2025	Évolution
81 817	Arrivées totales	89 297	+ 9,1 %
230 179	Nuitées totales	255 385	+ 11 %
164 411	Nuitées françaises	182 421	+ 11 %
65 769	Nuitées étrangères	72 964	+ 10,9 %
25,9 %	Taux d'occupation (TO)	28,2 %	+ 2,3 points
28,6 %	Part nuitées étrangères	28,6 %	=
2,8	Durée moyenne de séjour	2,9	+ 0,1 point
28,4 %	TO Campings 1* et 2**	27,2 %	- 1,2 point
28 %	TO Campings 3***	30,3 %	+ 2,3 points
24,3 %	TO Emplacements nus	27,3 %	+ 2,9 points
34,7 %	TO Emplacements locatifs	32,9 %	- 1,8 point

**En 2025, avec 89 000 arrivées et 255 000 nuitées, la fréquentation a été satisfaisante et meilleure par rapport à 2024 avec une hausse de + 9 % d'arrivées et + 11 % de nuitées.** La Haute-Vienne se place à la 9<sup>e</sup> position en Nouvelle-Aquitaine en nombre de nuitées totales. Elle occupe la 8<sup>e</sup> place en nombre de d'arrivées. Les départements du Limousin représentent 3,9 % des nuitées de la Nouvelle-Aquitaine. L'offre en nombre de lits disponibles est en très légère hausse en 2025 (+ 3 %). **Les taux d'occupation sont en nette hausse grâce à un très bon mois de juin et un bon mois de juillet.** Si ceux des emplacements nus continuent à augmenter, ceux des emplacements locatifs sont en baisse pour la 2<sup>ème</sup> année consécutive. À titre de comparaison, le taux d'occupation global (tout emplacement et catégorie confondus) de 28,2 % est inférieur à celui des campings de la Corrèze (30,8 %) et de la Creuse (30,3 %) et se place devant la Charente (26,2 %). La durée moyenne de séjour est parmi les plus basses de la Nouvelle-Aquitaine, tant en emplacements nus qu'en emplacements équipés. **Les campings 3 étoiles sont les plus performants de la saison 2025** comme en 2024, sur l'ensemble des nuitées françaises et étrangères et sur le remplissage des emplacements nus et équipés. Les campings 4 étoiles subissent une légère baisse générale. Avec 133 000 nuitées, ce sont les Français en emplacements nus qui fréquentent le plus les campings de la Haute-Vienne. Les étrangers fréquentent majoritairement des emplacements nus.

## Les arrivées

L'hôtellerie de plein air a généré en 2025 un volume de **89 297 arrivées totales**. Elles sont plus nombreuses par rapport à 2024 avec **+ 9,1 % du total des arrivées** ; soit + 10,8 % en emplacements nus et + 2,7 % pour les emplacements équipés.

C'est la progression combinée des étrangers et des Français, qui stimule la fréquentation.

Comportement des clientèles étrangères : hausse des néerlandais (+ 21,4 %), des Belges (+ 14,6 %), des Allemands (+ 10 %) et des Anglais + 8,8 %).

Les arrivées en emplacements équipés occupées par les Français stagnent. Les arrivées étrangères pèsent 33 ;3 % (+ 2,7 points) du total.

	TOUTES			Non classés			1 ou 2 étoiles			3 étoiles			4 étoiles		
	2025	2024	Evol. 24/25	2025	2024	Evol. 24/25	2025	2024	Evol. 24/25	2025	2024	Evol. 24/25	2025	2024	Evol. 24/25
Arrivées totales	89 297	81817	9,1%	21 901	17643	24,1%	#	12457	#	35 505	34269	3,6%	16 287	17448	-6,7%
Arrivées totales équipés	16 769	16334	2,7%	1 024	781	31,1%	#	868	#	10 494	10919	-3,9%	4 146	3765	10,1%
Arrivées totales nus	72 528	65483	10,8%	20 877	16862	23,8%	#	11589	#	25 011	23349	7,1%	12 141	13683	-11,3%
Arrivées France	59 566	56800	4,9%	15 428	12977	18,9%	#	6896	#	22 653	24525	-7,6%	11 541	12402	-6,9%
Arrivées France équipés	14 837	14820	0,1%	882	671	31,6%	#	504	#	9 119	10089	-9,6%	3 880	3556	9,1%
Arrivées France nus	44 729	41980	6,5%	14 546	12307	18,2%	#	6392	#	13 534	14436	-6,2%	7 661	8846	-13,4%
Arrivées étrang.	29 731	25017	18,8%	6 473	4666	38,7%	#	5562	#	12 852	9744	31,9%	4 746	5046	-5,9%
Arrivées étrang. équipés	1 932	1514	27,6%	-2			#		#	1 375	831	65,6%	-2		
Arrivées étrang. nus	27 799	23503	18,3%	6 331	4556	39,0%	#	5197	#	11 477	8913	28,8%	4 481	4837	-7,4%

# pas de données disponibles faute de réponse à l'enquête.

## Les nuitées

L'hôtellerie de plein air a généré en 2025 un volume de **255 385 nuitées**, soit une **hausse de + 11 %**.

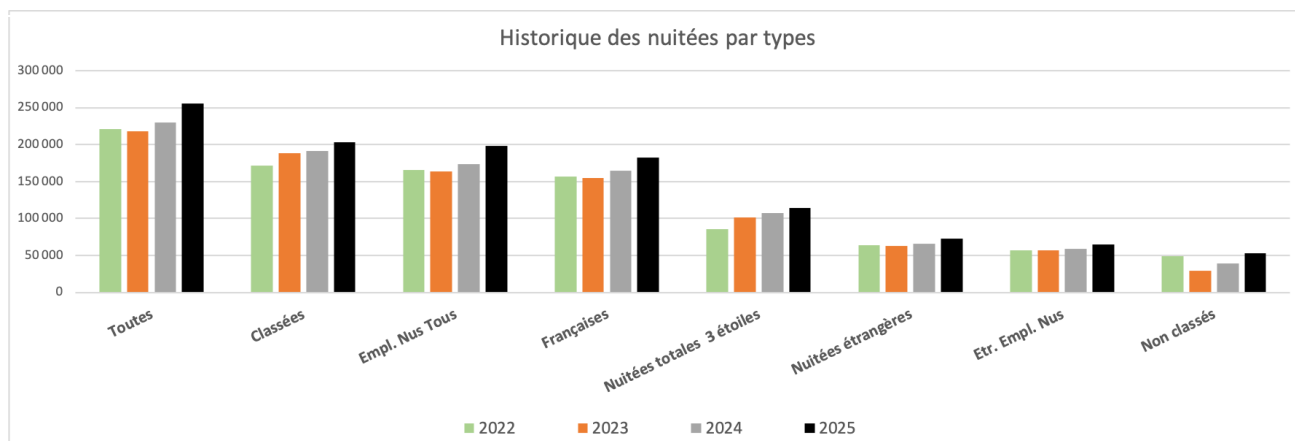
La part des campings 3 étoiles représente 45 % de l'ensemble des nuitées, devant les 4 étoiles (19,1 %) et les non classés (20 %). Les nuitées en 3 étoiles ont augmenté de 6,5 % grâce aux nuitées étrangères.

Dans le même temps, la part des **emplacements nus a augmenté d'environ 14,4 %**. Les nuitées dans les établissements non classés sont à + 34 % sur 2024. Hausse des nuitées des **Français (+ 11 %) comme celles des étrangers (+ 10,9 %)**.

	TOUTES			Non classés			1 ou 2 étoiles			3 étoiles			4 étoiles		
	2025	2024	Evol. 24/25	2025	2024	Evol. 24/25	2025	2024	Evol. 24/25	2025	2024	Evol. 24/25	2025	2024	Evol. 24/25
Nuitées totales	255385	230 180	11,0%	52 458	39 022	34,4%	#	32 048	#	114 297	107 306	6,5%	48 839	51 804	-5,7%
Nuitées totales équipés	57338	57 076	0,5%	2726	2 025	34,6%	#	2 615	#	35 431	36 166	-2,0%	16 197	16 271	-0,5%
Nuitées totales nus	198047	173 103	14,4%	49 732	36 997	34,4%	#	29 433	#	78 866	71 140	10,9%	32 642	35 533	-8,1%
Nuitées France	182421	164 411	11,0%	39 716	29 670	33,9%	#	17 517	#	76 372	77 198	-1,1%	37 259	40 026	-6,9%
Nuitées France équipés	49103	50 608	-3,0%	2362	1 730	36,6%	#	1 359	#	29 800	32 573	-8,5%	14 423	14 946	-3,5%
Nuitées France nus	133318	113 803	17,1%	37 353	27 940	33,7%	#	16 158	#	46 572	44 625	4,4%	22 837	25 080	-8,9%
Nuitées étrang.	72964	65 769	10,9%	12 743	9 353	36,2%	#	14 531	#	37 924	30 108	26,0%	11 580	11 778	-1,7%
Nuitées étrang. équipés	8234	6 469	27,3%				#	1 255	#	5 631	3 593	56,7%	1 775	1 325	33,9%
Nuitées étrang. nus	64730	59 300	9,2%	12 379	9 057	36,7%	#	13 275	#	32 294	26 515	21,8%	9 805	10 453	-6,2%

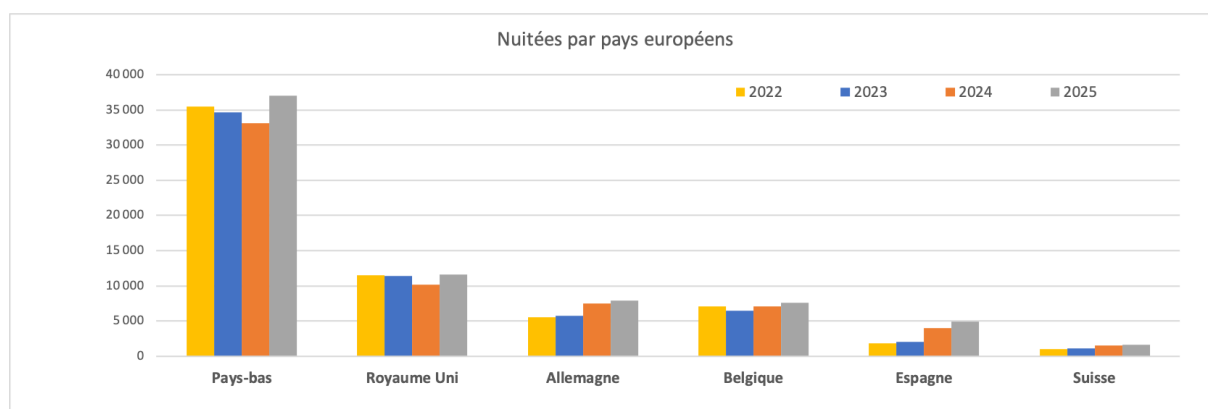
Les **57 000** nuitées en emplacements équipés représentent 22,3 % de l'ensemble des nuitées.

Elles sont en haut de + 0,5 %. Ils sont occupés à 86 % par des **Français (49 000 nuitées)** qui diminuent de - 3 %.



Depuis des années, les campings de la Haute-Vienne accueillent en majorité des campeurs français qui occupent des emplacements nus classés.

Des nuitées étrangères qui progressent : néerlandais (+ 11,7 %), britanniques (+ 13,6 %), Belges (+ 6,7 %) allemands (+ 5,4 %). **Les néerlandais représentent 50,7 % de l'ensemble des nuitées étrangères** soit 14,5 % des nuitées totales.



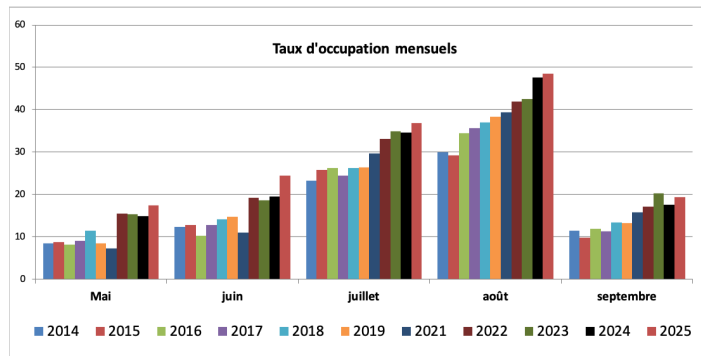
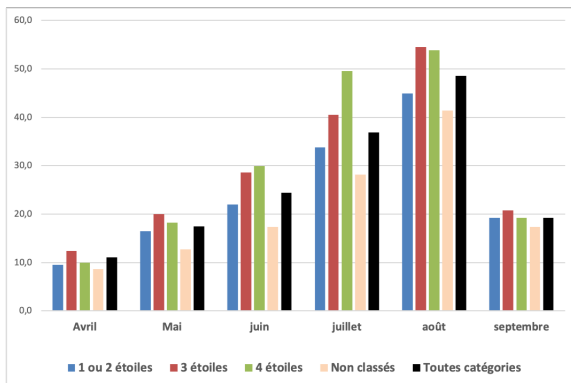
### Répartition des durées moyennes de séjour par types et par nationalités :

Globale	empl. nus	empl. équipés
2,9 (= 0,1)	2,3 (- 0,3)	4,3 (+ 0,8)

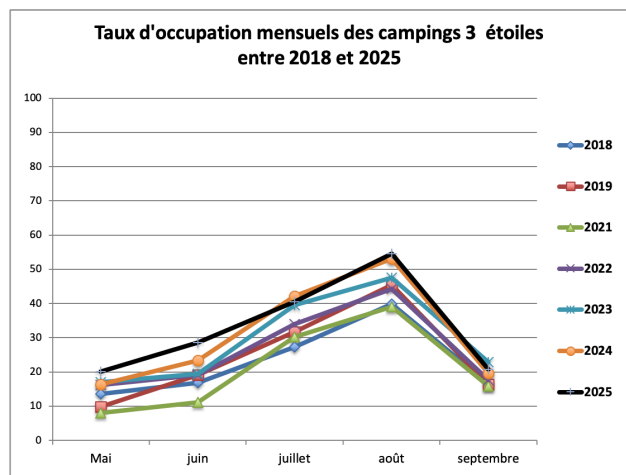
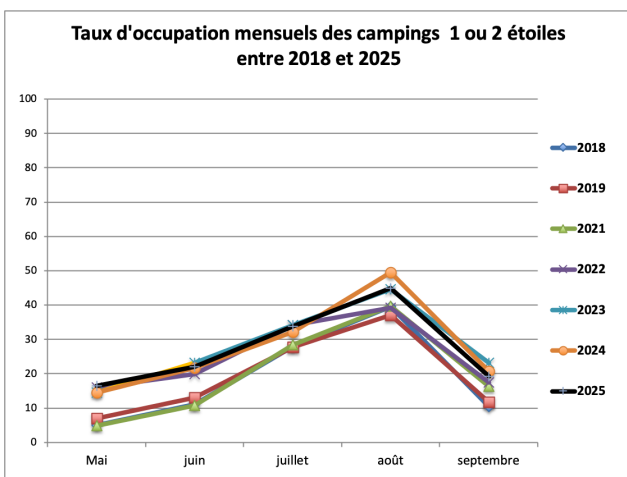
Français	Étrangers	Néerlandais	Britanniques	Belges	Allemands	Espagnoles
3,1 (= 0,2)	2,5 (- 0,1)	2,9 (- 0,4)	2,3 (+0,1)	2,3 (- 0,3)	1,8 (- 0,1)	2 (- 0,1)

Français	Français empl. nus	Français empl.équipés	Étrangers	Étrangers empl. nus	Étrangers empl. équipés
2,9	3	3,3	2,5	2,3	4,3
Max 3,1 en 3 étoiles	Max 3,4 en 3 étoiles	Max 3,7 en 3 et 4 étoiles	Max 3 en 3 étoiles	Max 2,8 en 3 étoiles	Max 6,7 en 4 étoiles

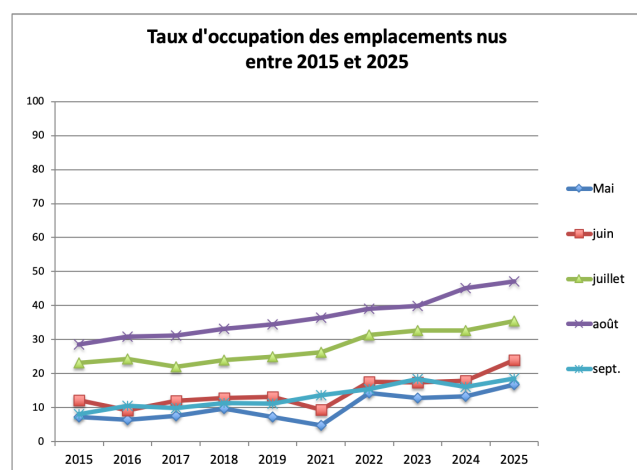
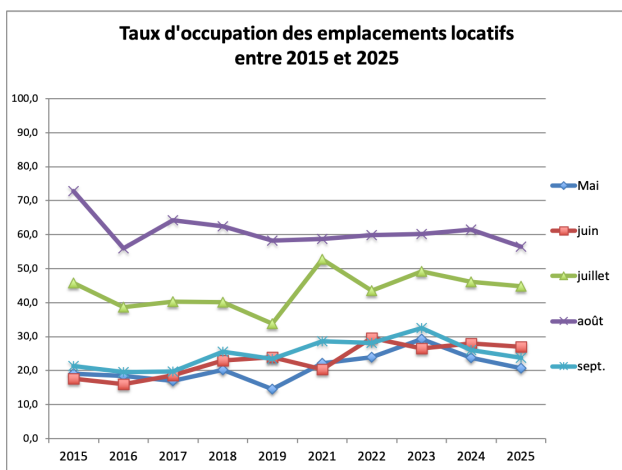
## Taux d'occupation par catégorie et historique de la répartition mensuelle de 2014 à 2025.



## Répartition des taux d'occupation par niveau de classement



## Historiques taux d'occupation des emplacements nus et locatif



## Remerciements

La SPL Terres de Limousin remercie tous les partenaires qui ont contribué à l'élaboration de ce document : INSEE NOUVELLE-AQUITAINE ET LE COMITÉ REGIONAL DU TOURISME DE LA NOUVELLE-AQUITAINE.



Document téléchargeable sur notre espace pro  
<https://www.visitlimousin.com/espacepro/>

SPL TERRES DE LIMOUSIN  
11 Rue François Chénieux, 87000 Limoges  
05 55 79 04 04 - [info@visitlimousin.com](mailto:info@visitlimousin.com)  
[www.visitlimousin.com](http://www.visitlimousin.com)