



**Boucle cyclotouristique**  
**Limoges - Saint-Pardoux - Bénévent-l'Abbaye**

150 kms - 6 étapes







# BIENVENUE EN LIMOUSIN !



**Haut-Viennois de géographie, mais Limousin de cœur.** Ici, on est en Limousin, on vient du Limousin, on va en Limousin.

On croit souvent le Limousin loin de tout, pourtant, ici, nous sommes **proches de l'essentiel** : la nature, la générosité et l'émerveillement chaque jour renouvelé d'être bien, au bon endroit, au bon moment. Pour nous, le Limousin, c'est tout : une **identité**, une **histoire**, un **patois**, un **terroir**, une **nature**, des **traditions**, des **savoir-faire**, des **habitants** et **vous** !

C'est pourquoi nous avons choisi de porter haut et fort le nom Limousin, pour le département de la Haute-Vienne. C'est un **choix de cœur**, celui de faire vivre le nom de notre belle région tutélaire. C'est un choix de raison, celui de poursuivre l'aventure Limousin avec celles et ceux qui le font vivre, qui lui donnent **son âme si particulière**, et tous celles et ceux qui, demain, en tomberont forcément amoureux.

À bientôt en Limousin !

***Haut-Viennois by geography, but Limousin at heart.** Here, we are in Limousin, we come from Limousin, we go to Limousin.*

*Limousin is often thought to be far from it all, but here we're **close to what's essential**: nature, generosity and the daily wonder of being in the right place at the right time. To us, Limousin is everything: an **identity**, a **history**, a **dialect**, a **terroir**, a **nature**, **traditions**, **know-how**, its **people**, and **you**!*

*That's why we have chosen to carry the name Limousin loud and clear, for the department of Haute-Vienne. It's a **choice of the heart**, to keep the name of our beautiful tutelary region alive. It's a choice of reason, to pursue the Limousin adventure with those who bring it to life, who give it its very **special soul**, and all those who, tomorrow, will inevitably fall in love with it.*

See you soon in Limousin !



[www.visitlimousin.com](http://www.visitlimousin.com)



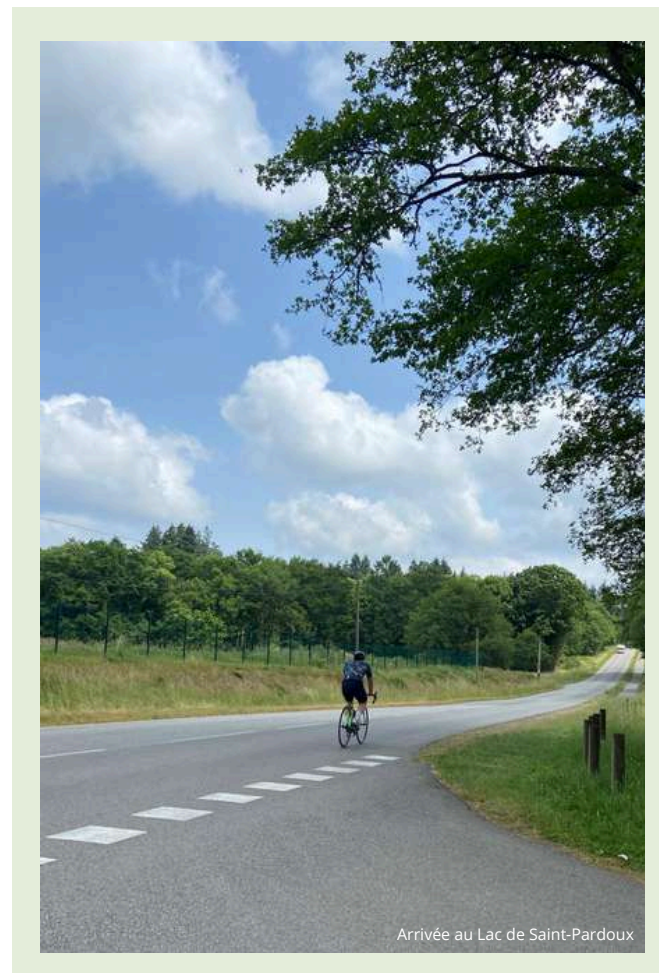
[visitlimousin](https://www.instagram.com/visitlimousin)

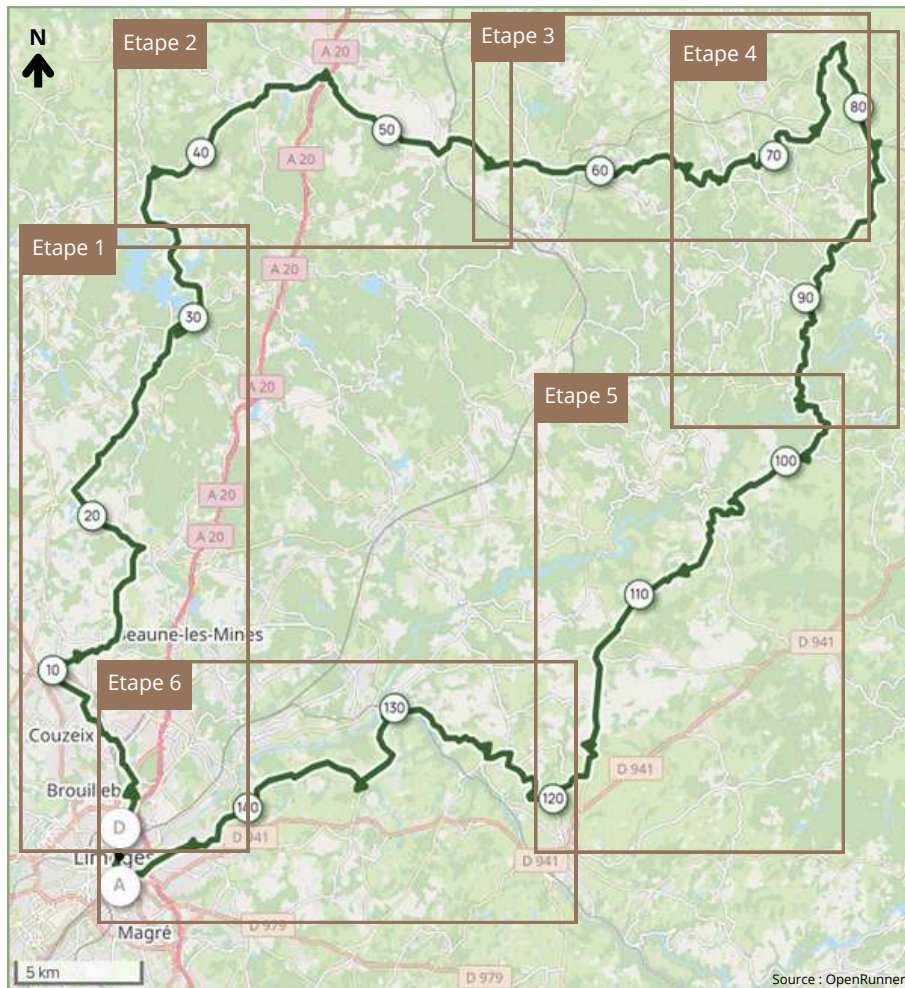


[Visit Limousin](https://www.facebook.com/visitlimousin)



- 1 L'itinéraire
- 2 Rejoindre l'itinéraire
- 3 Avant de pédaler
- 5 Carte interactive
- 6 Légende
- 7 **Etape 1** De Limoges au Lac de Saint-Pardoux
- 12 **Etape 2** Du Lac de Saint-Pardoux à Bersac-sur-Rivalier
- 17 **Etape 3** De Bersac-sur-Rivalier à Bénévent l'Abbaye
- 22 **Etape 4** De Bénévent l'Abbaye à Châtelus-le-Marcheix
- 26 **Etape 5** De Châtelus-le-Marcheix à Saint-Léonard-de-Noblat
- 31 **Etape 6** De Saint-Léonard-de-Noblat à Limoges
- 36 Utiles : réparateurs de vélo, taxi, pharmacies et points d'information touristique





Profil altimétrique



Distance	Dénivelé
150 km	2401 m+

### Préparez vos vélos pour une boucle cyclotouristique de 150km à travers les paysages authentiques du Limousin !

Depuis Limoges, partez à la découverte d'une **nature** généreuse entre forêts de chênes et de châtaigniers, routes paisibles et villages au charme préservé. Laissez-vous guider par les ruisseaux, les étangs, les ponts de pierre et faites une pause bien méritée au **splendide lac de Saint-Pardoux** ! Le parcours alterne entre montées, descentes et sections calmes, pour un rythme agréable et sans monotonie. Tout au long du chemin, admirez les panoramas sur les **monts d'Ambazac**, observez la **faune locale** — vaches limousines, chevaux, oiseaux — et plongez dans un **patrimoine riche** : belles bâtisses, **églises et villages typiques** ponctuent la route.

Cette boucle relie 3 étapes majeures du **Chemin de Saint-Jacques-de-Compostelle** via Vézelay : **Limoges, Saint-Léonard-de-Noblat** et sa célèbre collégiale classée UNESCO, et **Bénévent-l'Abbaye**, perle du patrimoine roman.

Que vous soyez amateur de longues échappées à vélo ou cycliste curieux d'histoire et de nature, cette aventure autour des **trésors de la Haute-Vienne** promet un concentré d'émotions et de découvertes.

Préparez vos sacoches : **l'expérience sera inoubliable !**

*Get your bikes ready for a 150 km cycle tour through the authentic landscapes of the Limousin! From Limoges, explore the **abundant natural beauty** of oak and chestnut forests, quiet roads and charming villages. Let yourself be guided by streams, ponds, stone bridges and take a well-deserved break at the **splendid Lac de Saint-Pardoux**! The route alternates between ascents, descents and quiet sections, for a pleasant pace without monotony.*

*Along the way, admire panoramic views of the **Monts d'Ambazac**, observe the **local wildlife** - Limousin cows, horses, birds - and immerse yourself in a **rich heritage**: beautiful buildings, **churches and typical villages** dot the route.*

*This loop links 3 major stages on the **Way of St. James** via Vézelay: **Limoges, Saint-Léonard-de-Noblat** and its famous UNESCO-listed collegiate church, and **Bénévent-l'Abbaye**, a pearl of Romanesque heritage. Whether you're a fan of long bike rides or a cyclist interested in history and nature, this adventure around the treasures of the Haute-Vienne promises to be **full of emotions and discoveries**.*

*Get your panniers ready: **this will be an unforgettable experience!***



# Comment rejoindre l'itinéraire ?

## How to reach the route?

Que vous arriviez en **train**, en **voiture** ou à **vélo**, plusieurs options s'offrent à vous pour démarrer l'aventure en toute sérénité !



Le **départ** de la boucle s'effectue à la **gare de Limoges Bénédictins**. Facilement accessible en train depuis plusieurs grandes villes comme Paris, Bordeaux ou Toulouse.

Selon votre parcours, il est également possible de rejoindre l'itinéraire depuis d'autres gares situées à proximité du tracé : Bersac, Saint-Sulpice-Laurière, Marsac, Vieilleville, Saint-Léonard-de-Noblat ou Saint-Priest-Taurion.

*The loop begins at Limoges-Bénédictins train station, which is easily accessible by train from several major cities such as Paris, Bordeaux, or Toulouse.*

*Depending on your route, you can also join the itinerary from other stations located near the trail: Bersac, Saint-Sulpice-Laurière, Marsac, Vieilleville, Saint-Léonard-de-Noblat, or Saint-Priest-Taurion.*

Vous pouvez rejoindre le parcours en **voiture** via l'autoroute A20. Pour un départ depuis la gare, il est possible de se garer au parking officiel EFFIA P2, situé allée de Seto, juste en face de la gare. Ce parking payant est accessible 24h/24 et 7j/7.

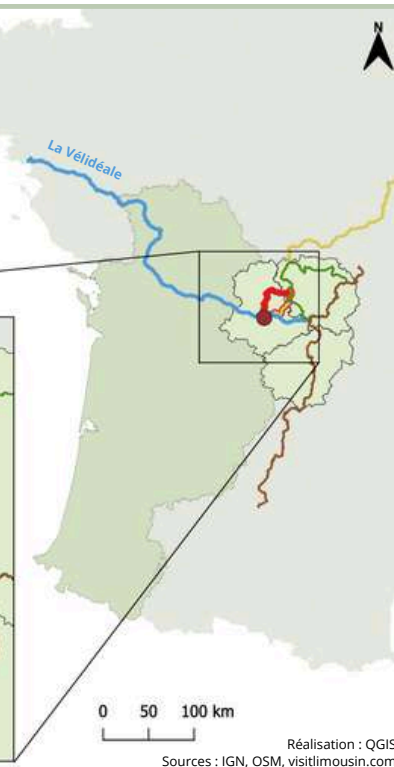
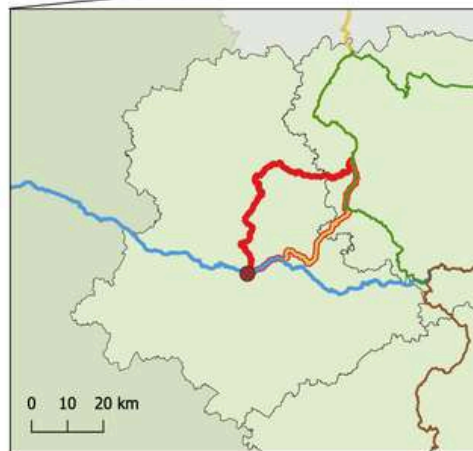
👉 À noter qu'un **autre départ** est également possible depuis le **parking du lac d'Uzurat** !

*You can reach the circuit by car via the A20 freeway. For departures from the station, you can park in the official EFFIA P2 parking lot, located in Allée de Seto, just opposite the station. This pay parking lot is open 24/7.*

👉 Note that another start is also possible from the **Lac d'Uzurat parking lot**!

## Véloroutes en Limousin

- Limoges
- La Vélidéale
- La Vagabonde
- Saint-Jacques à vélo (via Vézelay)
- Tour de Creuse à vélo
- Boucle vélo Limoges - Saint-Pardoux - Bénévent-l'Abbaye
- Départements de l'ancienne région Limousin
- Région Nouvelle-Aquitaine
- France métropolitaine



Réalisation : QGIS  
Sources : IGN, OSM, visitlimousin.com

L'itinéraire Limoges Saint-Pardoux Bénévent l'Abbaye croise par ailleurs plusieurs grandes véloroutes : la **Vélidéale**, l'itinéraire **Saint-Jacques à Vélo** et le **Tour de Creuse**.

*The Limoges-Saint-Pardoux-Bénévent-l'Abbaye route also intersects with several major cycle routes: the Vélidéale, the Saint-Jacques by Bike route, and the Tour de Creuse.*

## Bien s'orienter pour mieux profiter !

Suivre la signalétique cyclable verte, visible sur une grande partie du parcours à chaque intersection.

Elle indique les directions à suivre aux carrefours et sur les portions partagées.



Attention : certains tronçons (dans Limoges notamment) ne sont pas encore balisés. Dans ces cas, se référer à ce guide ou au tracé GPX (mis à disposition via le QR code page 5).

## Quelques règles de sécurité

Avant de partir en itinérance, quelques rappels essentiels pour pédaler en toute sérénité :

- Porter un casque (obligatoire jusqu'à 12 ans, fortement conseillé au-delà)
- Respecter le code de la route : rester à droite, signaler ses changements de direction, s'arrêter aux stops et feux.
- Adapter sa vitesse, notamment dans les zones à gravillons, descentes techniques ou virages serrés
- En cas de forte chaleur, éviter les départs entre 12h et 16h et penser à s'hydrater régulièrement



Bon à savoir : certaines communes sur le tracé (comme entre Bessines-sur-Gartempe et Laurière) n'ont ni commerces, ni boulangeries.

Il faut donc anticiper les ravitaillements !

## En cas d'urgence

En itinérance, mieux vaut connaître les bons réflexes. Des points d'eau sont souvent accessibles dans les anciens cimetières ou près des mairies.

Voici les numéros d'urgence à composer si besoin :

- 112 : numéro d'urgence unique européen (police, pompiers, secours)
- 17 : police / gendarmerie
- 18 : pompiers
- 15 : SAMU - urgences médicales



Pour profiter pleinement de votre boucle cyclo, bien s'équiper est essentiel !

### Tenue recommandée

- Privilégier des vêtements légers, respirants et à séchage rapide
- Cuissard et maillot cycliste pour le confort
- Gants pour limiter les secousses
- Chaussures fermées adaptées au pédalage
- Lunettes pour protéger vos yeux

## Bien s'équiper pour mieux pédaler !

### Matériel indispensable

- Gourde (1,5L minimum) + porte-bidon
- Crème solaire et stick à lèvres
- Trousse de secours légère
- Kit de réparation vélo (chambre à air, pompe, rustines)
- Cadenas pour pauses sécurisées
- Carte ou tracé GPX hors connexion
- Batterie externe
- Sacoche étanches



## Label Accueil Vélo

Le label Accueil Vélo distingue les structures spécialement adaptées aux besoins des cyclotouristes. Ces hébergements et services garantissent un accueil de qualité : local sécurisé pour les vélos, équipements pour l'entretien, infos et conseils sur les itinéraires, réservation souple, et même prises pour recharger GPS ou vélo à assistance électrique.



On peut y laisser ses sacoches en toute sérénité, profiter d'un kit de réparation en cas de problème, et repartir le lendemain bien reposé. Ces établissements sont facilement repérables grâce au logo Accueil Vélo.

*Retrouvez tous les hébergements labellisés Accueil Vélo en Haute-Vienne en scannant le QR Code*



## La Charte Accueil Rando



En Haute-Vienne, la charte Accueil Randonnée valorise également les hébergements adaptés aux randonneurs, qu'ils soient à pied, à cheval, à VTT ou à vélo. Situés à proximité immédiate des grands itinéraires (Véloroutes, GR, GRP), ces hébergements – gîtes, hôtels, chambres d'hôtes... – proposent des services essentiels pour l'étape : accueil personnalisé, coin séchage, informations pratiques.

Un gage de confort et de tranquillité après une journée d'itinérance.





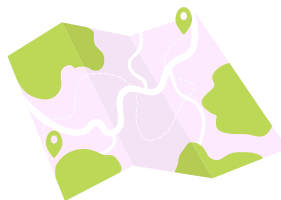
## L'itinéraire et ses points d'intérêt en un clin d'œil !

**Pour découvrir facilement l'ensemble des éléments situés autour du tracé, scannez le QR Code et accédez directement à la carte interactive !**

Celle-ci vous permet de repérer en quelques clics tous les services et sites à proximité de l'itinéraire.

Vous y trouverez notamment :

- Le tracé complet de la boucle vélo !
- Les hébergements : hébergements labellisés Accueil Vélo, hôtels, gîtes...
- Les restaurants
- Les aires de pique-nique
- Les points d'eau
- Les toilettes publiques
- Les gares les plus proches
- Les musées
- Et bien d'autres !



Astuce : en déroulant le menu sur la carte, vous pouvez activer ou masquer les différentes catégories selon vos besoins !



Etang de Belzanes - Bersac-sur-Rivalier



Digitales - Etang de Malemore



Départ  
*Start*



Restaurant  
*Restaurant*



Épicerie - supermarché  
*Convenience - supermarket*



Boulangerie  
*Bakery*



Pharmacie  
*Pharmacy*



Gare ferroviaire  
*Train station*



Point information  
*Information point*



Arrivée  
*Finish*



Aire de pique-nique  
*Picnic area*



Point d'eau potable  
*Water supply point*



WC public  
*Public Toilet*



Stationnement vélo  
*Bicycle parking*



Hébergement  
*Accommodation*



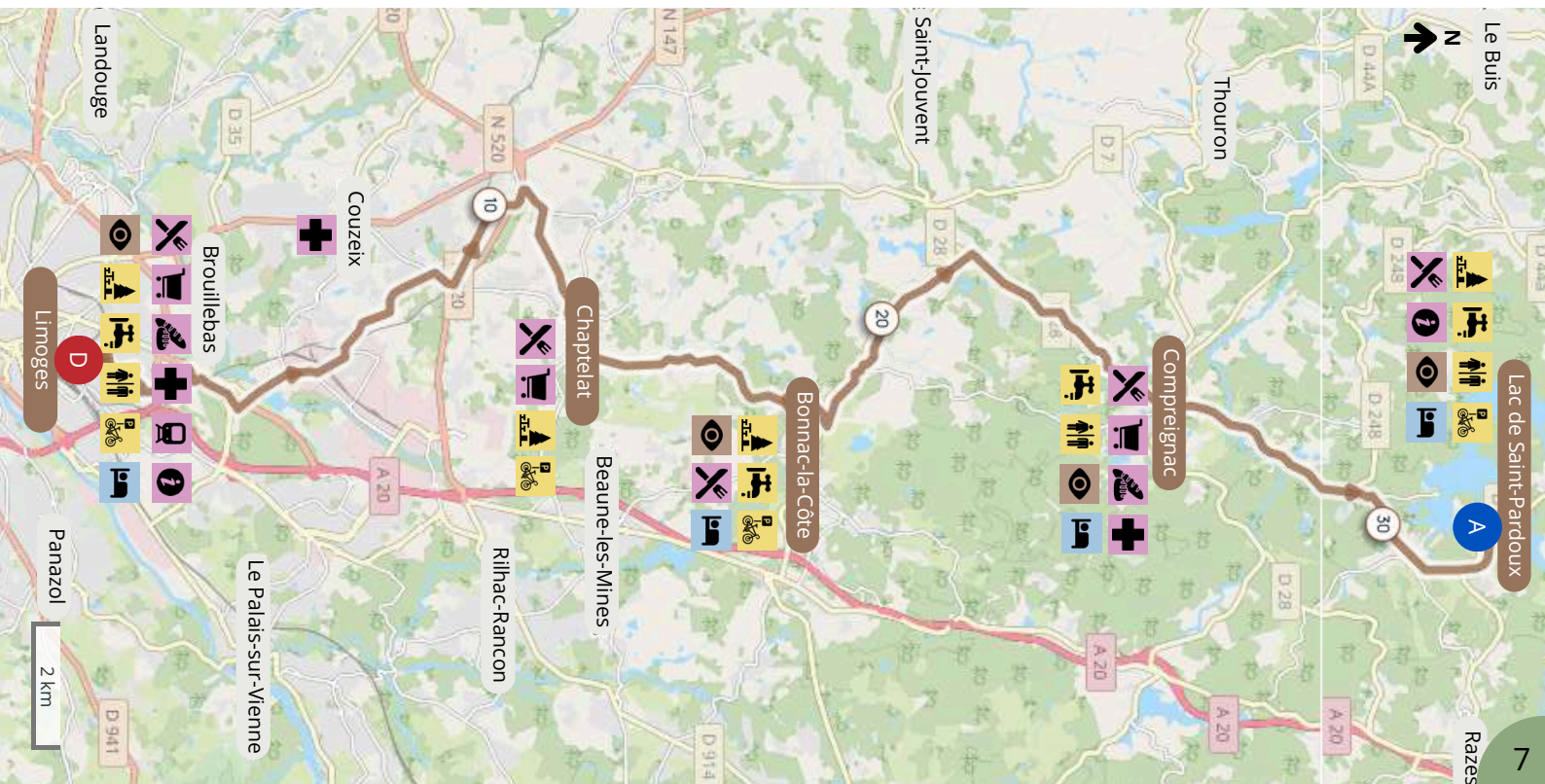
A voir  
*Must-see*





Distance	Dénivelé
32,3 km	512 m+

Profil altimétrique



## Le parcours

## Départ



La signalétique cyclable commence uniquement à partir du Lac d'Uzurat.

Depuis l'Esplanade Roger Gonthier (devant la gare), descendre l'Avenue du Général de Gaulle. Au rond-point, prendre la première à droite pour rejoindre la Place Maison Dieu. Au feu, continuer tout droit Rue Aristide Briand, puis prendre immédiatement à gauche la Rue du Chinchauvaud.

Poursuivre sur cette rue, puis prendre la troisième rue à droite : la Rue Auguste Rodin. Traverser la voie ferrée et continuer tout droit sur la même rue. Retrouver la Rue du Chinchauvaud, puis prendre la deuxième rue à droite, la Rue du Petit Treuil. Au rond-point, prendre la troisième sortie (rester sur la Rue du Petit Treuil). Au second rond-point, prendre la première sortie et continuer sur la même rue.

A l'intersection avec la Rue de la Brégère, tourner à droite, puis au feu à gauche sur la Rue René Péchieras. Prendre ensuite la deuxième à gauche (Rue Alain), continuer tout droit en remontant la Rue Degas. Environ 500 m plus loin, tourner à droite dans la Rue Jean-Pierre Verspieren, puis à gauche dans la Rue Colonel Arnaud Beltrame.

Au bout de la rue, prendre la piste cyclable à droite. Suivre cette piste jusqu'au rond-point, prendre la deuxième sortie pour remonter toute l'Avenue Louis Armand. Au feu, continuer tout droit, puis prendre à gauche la Rue Henri Giffard au feu suivant.

Rejoindre la signalétique cyclable à cet endroit, puis tourner à droite dans la Rue de Lajoux. Continuer tout droit sur la Route des Barrières. Au bout de cette route, tourner à droite dans l'Avenue de la Gare, puis à gauche dans la Rue Campanelle (D125).

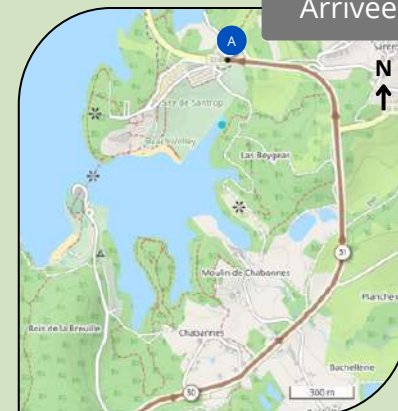
Rester sur la D125, passer sous l'autoroute, puis tourner à gauche dans l'Allée du Masneuf. Au bout, tourner à gauche. Continuer tout droit pour rejoindre la Rue des Pères Duclou (D125a1), rester sur cette route et tourner à gauche.

Au rond-point, continuer en face sur la Rue de l'Aurence, puis prendre immédiatement à droite dans la Rue de la Pêcherie. Au bout de la rue, tourner à gauche sur la D226. Restez sur cette route jusqu'à entrer dans le bourg de Bonnac-la-Côte. À l'intersection avec la D97, tournez à gauche en direction de Compreignac.

Suivez la D97 jusqu'à l'intersection avec la D28, puis tournez à droite. Restez sur la D28 jusqu'au bourg de Compreignac, traversez-le en prenant en face la D60. Continuez jusqu'au bout, puis prenez à droite sur la D60A.

Environ 300 mètres plus loin, une piste cyclable longeant la route est à votre disposition. Restez sur celle-ci : elle vous mènera directement jusqu'au parking du Lac de Saint-Pardoux.

## Arrivée







## Restaurants

## Bonnac-la-Côte

**Chez Fanfan** (600m)  
17 Place de l'Europe  
05 44 20 13 68

**Le Clos des cèdres** (1,4km)  
11 Route des Pradeaux  
05 55 39 95 40

## Lac de Saint-Pardoux

**Le Saint-Pardoux** (500m)  
Site de Santrop  
05 55 79 03 95

**La Guinguette** (1km)  
Site de Fréaudour  
05 44 25 01 69

## Compreignac

**Chez Christine** (100m)  
17 La Croix de Daumart  
06 76 50 08 92

**Auberge de Pontabrier** (300m)  
Pontabrier  
05 44 24 12 55

## Saint-Pardoux-le-Lac

**Chez Patou**  
3 Rue des Halles  
06 15 92 98 22

**Bistrot La Forge**  
10 Place de l'église  
05 44 25 41 87



## Hébergements

## Bonnac-la-Côte

**Chambre d'hôtes La Ferme de Leychoisier** (1,2km)  
24 Allée de Leychoisier  
15 pers. 5 ch.  
06 21 61 05 68



**Camping Chateau de Leychoisier** (1,6km)  
1 Route de Leychoisier  
05 55 39 93 43

**Chambre d'hôtes La Ferme de la Roche** (4,5km)  
4 Allée de la Roche



**Gîte Cabane Limousine** (3,2km)  
5 route du Lavaud  
2 pers.  
06 77 28 84 74 - 06 73 43 41 96

## Compreignac

**Meublé La Vauzelle** (700m)  
555 Route de la Vauzelle

**Gîte Le Chalet** (200m)  
131 Rue de Daumart  
4 pers. 1 ch.

## Saint-Pardoux-le-Lac

**Chambre d'hôte en roulotte La vert-Dîne** (200m)  
11 La Brandouille  
06 64 46 67 23 - 06 62 68 74 27



**Chambre d'hôte Chambre d'Art** (200m)  
11 La Brandouille  
06 64 46 67 23 - 06 62 68 74 27



**Camping de Lac de Saint-Pardoux** (1km)  
Site de Fréaudour, Rue Granges  
Lavaud  
05 55 76 57 22



**Chambre d'hôtes Vauguenige** (1,7km)  
6 Vauguenige  
07 83 45 14 44





Point de vue - Lac de Saint-Pardoux - @visitlimousin

Au cœur de la Haute-Vienne, le Lac de Saint-Pardoux est une halte idéale pour souffler, se ressourcer et s'émerveiller ! Entouré de forêts, ce vaste lac de 330 hectares est un véritable havre de paix. Les 3 sites de Santrop, Chabannes et Fréaudour dévoilent chacun leur ambiance, entre points de vue panoramiques et petits coins paisibles.



Le petit plus : les 3 sites du lac sont accessibles à vélo : parfait pour un petit détour !

Le temps semble suspendu ici : on s'arrête volontiers pour contempler les reflets changeants de l'eau, s'installer pour une pause pique-nique ou marcher quelques pas en forêt. Plus qu'un simple plan d'eau, le lac est un concentré de nature, parfait pour une parenthèse loin du bitume.



## L'incontournable

### Le Lac de Saint-Pardoux

#### Envie de bouger après le vélo ?

Le lac regorge d'activités pour varier les plaisirs !

**Base nautique et de plein d'air** (site de Chabannes) : canoë, paddle, trotinettes électriques tout terrain, ou encore VTT en location (*ouvert d'avril à septembre*).

**Parc Aventure** (site de Santrop) : avec ses 14 parcours d'accrobranches et ses 8 tyroliennes au-dessus du lac (*ouvert de juin à août et pendant les vacances d'été*).



Lac de Saint-Pardoux - @Aiexis Arnaud





## Sur le parcours



### **Vélodrome Raymond Poulidor**

*Rue de Mortemart,  
87270 Bonnac-la-Côte*

À seulement 500m du parcours, ce vélodrome impressionne par son immense dôme gonflable (qui permet d'offrir une vue dégagée sans aucun pilier intérieur). Inauguré en 2019 et couvrant 7000m<sup>2</sup>, il s'agit d'une prouesse technologique unique en France. Il rend hommage à Raymond Poulidor, figure emblématique du cyclisme limousin.



### **Étang de Mortemare**

*1 Rue de Mortemart,  
87270 Bonnac-la-Côte*

Situé à 650m du parcours, ce plan d'eau de 7 hectares offre un cadre reposant en lisière de forêt. Proche du vélodrome, il constitue un lieu de pause idéal avec ses zones ombragées et ses tables de pique-nique. On y trouve aussi un parcours arboré, parfait pour se dégourdir les jambes.



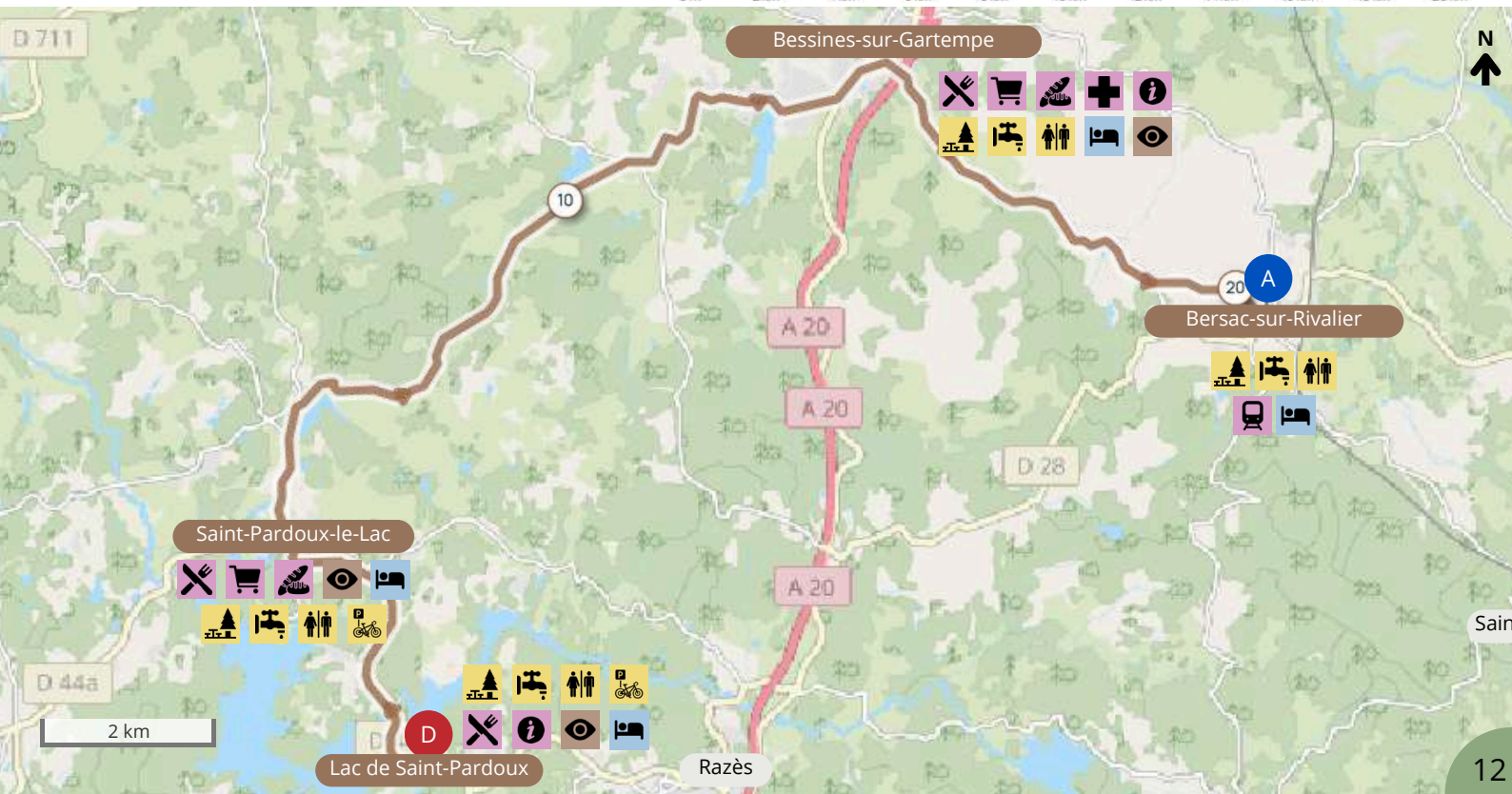
### **Église Saint-Martin de Compreignac**

*1 Passage du Prince Noir,  
87140 Compreignac*

L'église de Compreignac, classée Monument Historique, témoigne d'un passé stratégique. Bâtie au XII<sup>e</sup> siècle, fortifiée, puis remaniée au XVI<sup>e</sup> siècle, elle fut partiellement détruite lors de l'occupation anglaise (1370-1371). Il s'agit aujourd'hui d'un repère patrimonial au cœur du bourg.



Distance	Dénivelé
21 km	357 m+





## Le parcours

Au départ du Lac de Saint-Pardoux, 2 options s'offrent à vous :

- Option 1 : Prendre directement la D44 en direction du village de Saint-Pardoux-le-Lac en sortant du parking du lac (option indiquée selon le tracé GPX).
- Option 2 : Suivre la piste cyclable jusqu'au lieu-dit La Brandouille, puis tourner à droite au niveau du monument aux morts pour rejoindre à droite la D44 en direction de Saint-Pardoux-le-Lac.



Une fois dans le village de Saint-Pardoux-le-Lac, poursuivre sur la D44 sur la droite, en direction de Bessines-sur-Gartempe. Après avoir passé l'étang de Rénier, à l'intersection, quitter la D44 pour prendre à droite sur la D27. Suivre la D27 jusqu'à l'entrée de Bessines-sur-Gartempe.

Ainsi, en arrivant par l'Avenue de Sagnat, à l'intersection, tourner à droite sur l'Avenue de Limoges, puis immédiatement à gauche sur le Chemin de la Pierre Belle.

Au bout du Chemin de la Pierre Belle, prendre à droite sur la Rue Turgot pour rejoindre la D203.

Après la sortie de Bessines-sur-Gartempe, une montée soutenue d'environ 3 km vous attend. Prenez votre temps, le cadre et la vue en valent l'effort !



La Pierre Belle - Bessines-sur-Gartempe

Continuer sur la D203. Environ 600m après avoir dépassé l'étang de Belzanes, tourner à gauche en direction de Bersac-sur-Rivalier et du Viaduc de Rocherolles.

Poursuivre sur cette route jusqu'à rejoindre le bourg de Bersac-sur-Rivalier par la Rue du Commerce.

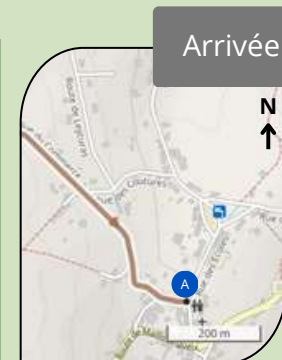


Après avoir dépassé le lieu-dit Belzanne, admirez le panorama sur les Monts d'Ambazac !



Après Bessines-sur-Gartempe, vous ne traverserez plus de village avec boulangerie, commerce ou restaurant avant Laurière (étape 3).

Pensez donc à vous ravitailler avant de quitter Bessines, surtout si vous prévoyez une pause pique-nique ou de dormir à Bersac-sur-Rivalier.



Arrivée





## Restaurants

### Lac de Saint-Pardoux

**Le Saint-Pardoux** (500m)

Site de Santrop

05 55 79 03 95

**La Guinguette** (1km)

Site de Fréaudour

05 44 25 01 69

### Saint-Pardoux-le-Lac

**Chez Patou**

3 Rue des Halles

06 15 92 98 22

**Bistrot La Forge**

10 Place de l'église

05 44 25 41 87

### Bessines-sur-Gartempe

**Bar le Lac**

3 Avenue de Monisme

09 54 06 38 98

**Hôtel Restaurant Bellevue**

2 Avenue de Limoges

05 55 76 01 99

**Les Délices de Bessines**

1 Avenue du 8 Mai 1945

05 55 68 34 63

## Hébergements

### Bessines-sur-Gartempe

**Chambres d'Hôtes Bar le Lac**

3 Avenue de Monisme

09 54 06 38 98

**Camping de Sagnat 'Les Pignons Verts'** (400m)

Sagnat

05 55 76 17 69

**Chambres d'Hôtes Référence**
**La Pierre Belle** (400m)

21 Chemin de la Pierre Belle

3 pers. 1 ch.

**Hôtel-Restaurant Le Rive Gauche**

(1km)

4 Avenue de la Gartempe

05 55 76 01 66

**Hôtel Restaurant Le Bellevue**

2 Avenue de Limoges

05 55 76 01 99

**The Originals City, Hôtel de France** (300m)

12 Avenue du 8 Mai 1945

05 55 76 03 04

**Chambres d'Hôtes Château Constant** (500m)

Avenue du 11 Novembre 1918

06 51 17 66 73

15 pers. 5 ch.

### Bersac-sur-Rivalier

**La Forge de Belzanne**

6 Belzanne

4 pers. 1 ch.

**Gîte Chez Charles**

4 Belzanne

8 pers. 4 ch.

06 76 75 39 19

**Kernad** (3km)

35 Beaubiat

5 pers. 2 ch.

05 55 79 72 63

**Chambre d'hôtes Vue du Vallon**

(200m)

4 Route de Mailloufargueix

15 pers. 5 ch.

07 70 29 65 62

**Les chambres du Jardin d'Hélène** (1,2km)

2 Les Quatre Vents

6 pers. 2 ch.

05 55 79 72 63



Pont - Saint-Pardoux-le-Lac



Plan d'eau de Sagnat - Bessines-sur-Gartempe

À Bessines-sur-Gartempe, le plan d'eau de Sagnat s'étend sur 24 hectares, au cœur d'un cadre naturel paisible. Créé au Moyen Âge par les moines de l'abbaye de Grandmont, il est alimenté par un ruisseau issu des monts d'Ambazac. Aujourd'hui classé Zone Naturelle d'Intérêt Écologique, Faunistique et Floristique (ZNIEFF), ce site a su préserver son charme à travers les siècles tout en devenant un lieu prisé pour la détente, les loisirs et l'observation de la biodiversité locale.

Si vous souhaitez faire une petite pause dans ce coin paisible, vous trouverez sur place : aires de pique-nique ombragées, terrains de pétanque, aires de jeux, city stade, parcs arboricole. L'été, la baignade est surveillée pour tous ceux en quête de fraîcheur. Pêcheurs et promeneurs se partagent les berges dans une atmosphère paisible.



À proximité, un lavoir du XIX<sup>e</sup> siècle rappelle les pratiques collectives d'antan, lorsque les femmes de la cité se retrouvaient pour la « bujade », la grande lessive en plein air.

## L'incontournable

### Bessines-sur-Gartempe

#### Envie d'en apprendre plus sur les mines d'uranium ?

Découvrez le musée URÊKA !

Plongez dans l'univers fascinant de l'uranium avec **URÊKA, le musée interactif de la mine !**

Ce parcours-spectacle unique vous embarque dans une aventure sensorielle et pédagogique à travers des films en 3D, des décors immersifs, des effets sonores et des manipulations. Vous pourrez découvrir le rôle central – et souvent méconnu – de ce minerai dans l'histoire moderne.

À l'extérieur, un parc aux machines expose les géants de l'extraction, pour prolonger la visite à ciel ouvert !



URÊKA, le musée des Monts du Limousin



## Sur le parcours



Halles - Saint-Pardoux-le-Lac - @visitlimousin

### L'église et les halles

*Village de Saint-Pardoux-le-Lac (87140)*

Au centre du bourg, l'église Saint-Pardoux est inscrite aux Monuments Historiques depuis 1977. Juste en face, les anciennes halles rappellent l'activité commerciale des marchés d'autrefois. Ce petit ensemble donne beaucoup de charme au village.



Église - Bersac-sur-Rivalier

### Église de la Nativité

*Rue de la Mairie,  
87370 Bersac-sur-Rivalier*

Cette belle église classée abrite des éléments architecturaux du XIIe au XVesiècle, et des peintures murales encore visibles dans le chœur. Elle possède un clocher en bardeaux de châtaignier et un portail limousin typique. Elle est un joli témoin du patrimoine religieux rural limousin.



Galerie - Bersac-sur-Rivalier

### Galerie Michel Humair

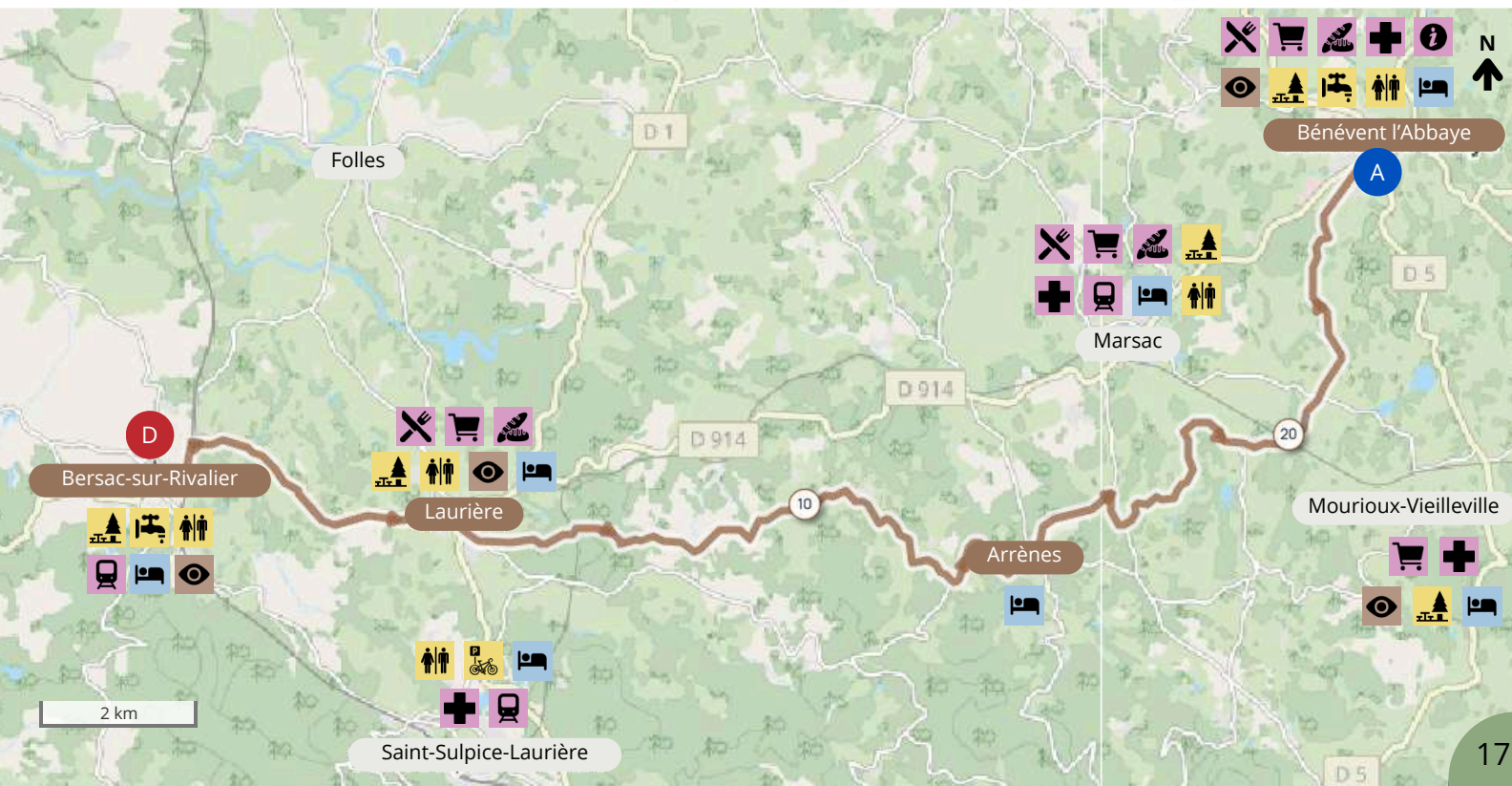
*5 Place de l'Église,  
87370 Bersac-sur-Rivalier*

Installée dans le village, cette galerie rend hommage à Michel Humair, peintre de l'abstraction lyrique, influencé par l'impressionnisme. Ses œuvres vibrantes traduisent les émotions et les paysages à travers les couleurs et la matière. Ouvert le week-end après-midi en haute saison.





Distance	Dénivelé
24,6 km	419 m+





## Le parcours

Depuis la mairie de Bersac-sur-Rivalier, descendre la Rue de la Mairie. À l'intersection, près de l'église, tourner à gauche sur la D28.

Suivre la D28 jusqu'à la Place du Général Thoumas à Laurière. Tourner à droite sur la D914 direction Ambazac, puis, 100 m plus loin, tourner à gauche sur la D28, en suivant la direction Arrènes.

Environ 250 m après, à l'intersection marquée par une croix, tourner à gauche sur la D28a1 pour poursuivre vers Arrènes.

À la sortie de Laurière, continuer tout droit sur la D28a1, puis sur la D50. Vous voilà en Creuse !

À Arrènes, une table de pique-nique vous attend à côté de l'église.

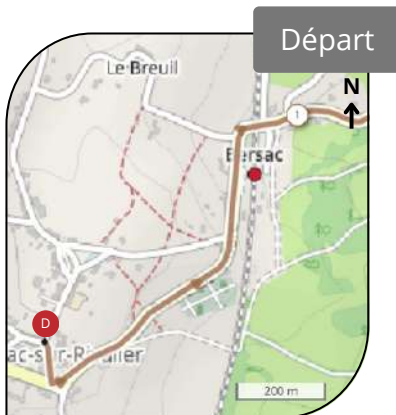


Poursuivre ensuite sur la D50 jusqu'au bourg d'Arrènes. En arrivant par la Rue de l'Église, tourner à gauche Rue de la Mairie, puis prendre la prochaine à droite sur la D57. À l'intersection avec la D43, prendre à droite direction Saint-Dizier-Leyrenne, puis la première route à gauche direction Villechenour.



Ce tronçon est sur une route étroite, avec la présence possible de gravillons. Restez vigilants.

Arrivé au lieu-dit Villechenour, prendre la deuxième route à droite, continuer jusqu'au croisement suivant, puis tourner à droite direction Ransonnnet. Une fois sorti de Ransonnnet, tourner à gauche sur la D62. Suivre la D62 jusqu'à Bénévent-l'Abbaye.



Laurière

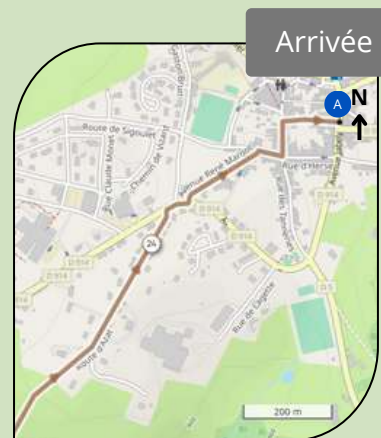
En arrivant à Bénévent-l'Abbaye, au stop, tourner à droite sur l'Avenue du Limousin, puis prendre la deuxième à gauche (Avenue René Margot).

Tourner ensuite à droite : vous êtes arrivé à Bénévent-l'Abbaye !



La Rue d'Herse est en sens unique.

Pour rejoindre l'Avenue Jabely, passer par la Rue des Remparts, puis la Rue Sarrazine.





## Restaurants

### Laurière

#### Le Galopin

17 Place du Général Thoumas  
05 55 71 32 76

### Marsac

#### L'Ô à la Bouche (2km)

25 Avenue du Limousin  
05 55 61 08 87

#### Chez Jacques (2km)

1 Rue de la Gasne  
05 87 40 02 83

### Bénévent-l'Abbaye

#### Au Bar Do (100m)

8 Rue du Marché  
05 55 62 63 64

#### Le Père Tranquille

4 Rue des Tanneries  
06 30 33 45 74

#### Pizzeria Ragazza (200m)

1 Avenue de la Marche  
06 61 18 11 25



## Hébergements

### Laurière

#### Chambres d'Hôtes Sycamore House (100m)

6 Volondat  
6 pers. 2 ch.  
05 55 70 66 76

#### La Maison Volondat (100m)

8 Volondat  
5 pers. 2 ch.

### Marsac

#### Chambre d'Hôtes 'Chez Helen'

14 Villechenoure  
2 pers. 1 ch.

### Arrènes

#### Chambre d'hôtes de Puy Faucher (2km)

6 Puy Faucher  
8 pers. 4 ch.

### Bénévent l'Abbaye

#### Hôtel Restaurant Les Remparts (600m)

1 Rue de la Chicanelle  
06 73 37 45 01

#### Meublé La Chouette (200m)

17 Rue Monthery  
5 pers.  
06 76 79 15 88







À mi-chemin entre patrimoine et spiritualité, Bénévent-l'Abbaye est une étape phare sur la route de Saint-Jacques de Compostelle.

Labellisée Petite Cité de Caractère, cette cité abrite un riche passé, avec notamment son abbatale romane, érigée aux XI<sup>e</sup> et XII<sup>e</sup> siècles. Ce joyau de l'art roman limousin impressionne par son architecture : un clocher-porche imposant avec un portail d'entrée aux formes polylobées et une lanterne octogonale au sommet.

Flânez dans les ruelles, prenez le temps de lever les yeux et profitez du calme : Bénévent est une invitation à la lenteur et à la découverte.



L'incontournable

## Bénévent-l'Abbaye

**Et si vous faisiez un bond dans le temps ?**

Plongez dans le passé avec le Scénovision® !

Le **Scénovision® de Bénévent-l'Abbaye** vous propose un voyage immersif au fil des siècles.

À travers le récit de Marion, jeune paysanne du début du XX<sup>e</sup> siècle, de Paul Pélissier, pharmacien-distillateur, et de René, compagnon-pèlerin de Saint-Jacques, vous découvrirez autrement l'histoire du village.





## Sur le parcours



Église de l'Assomption - Laurière

### Église de l'Assomption

*20 Place du Général Thoumas, 87370 Laurière*

Cette église occupe l'emplacement des dépendances d'un ancien château. De style roman avec une coupole, elle adopte un plan en croix grecque équilibré. Rénovée dans les années 1990, elle s'intègre aujourd'hui à une jolie place. Tables de pique-nique disponibles pour une pause agréable !

### Église Saint-Eutrope

*2 Rue de l'Église, 23210 Arrènes*

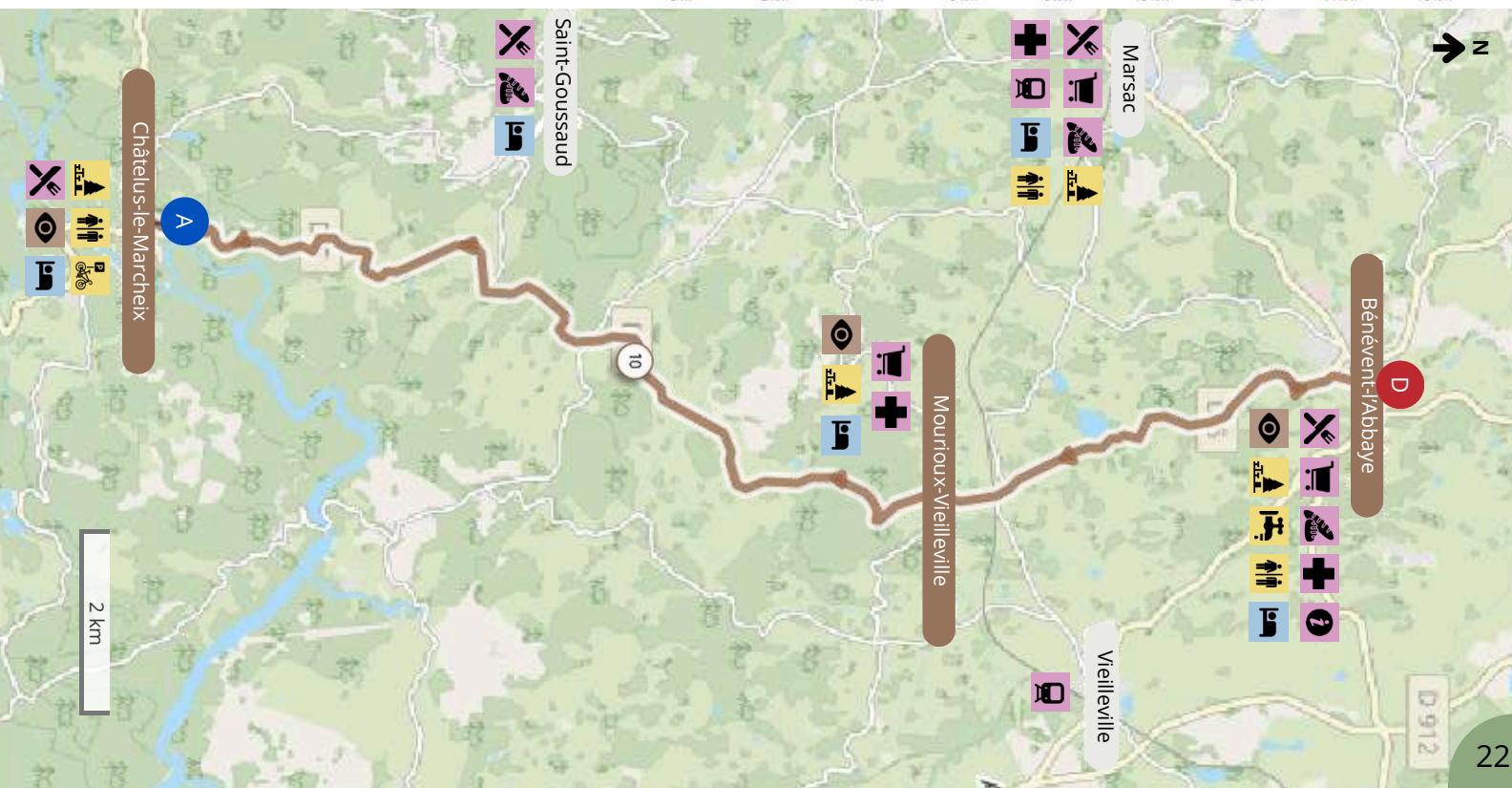
Reconstruite entre la fin du XVe et le début du XVI<sup>e</sup> siècle, cette église conserve de belles croisées d'ogives et un chœur à chevet plat. Des peintures murales anciennes subsistent encore par endroits, notamment dans le chœur et la seconde travée. Elle est accompagnée d'un espace de repos avec tables de pique-nique. Un endroit calme, propice à la découverte et à la détente.



Église Saint-Eutrope - Arrènes



Distance	Dénivelé
18,2 km	248 m+







## Le parcours

Pour rejoindre Châtelus-le-Marcheix, c'est très simple : depuis Bénévent-l'Abbaye, descendre l'Avenue Jabely, puis tourner à gauche sur la D5, en direction de Mourieux et Châtelus-le-Marcheix.

Rester ensuite sur la D5 durant tout le trajet jusqu'au bourg de Châtelus-le-Marcheix.

Une aire de repos avec tables de pique-nique vous permet de faire une pause agréable à Mourieux-Vieilleville !



Préparez-vous à grimper !

Vous atteindrez le point culminant de la boucle environ 12km après le départ, à 548m d'altitude, après une montée régulière d'environ 3km. Elle est suivie d'une descente sur 3km, ponctuée de plusieurs virages.

Départ



À l'approche de Châtelus-le-Marcheix, prenez le temps de regarder sur votre gauche: vous profiterez d'un superbe panorama avec une vue dégagée sur le clocher de l'Église de l'Assomption de la Vierge.

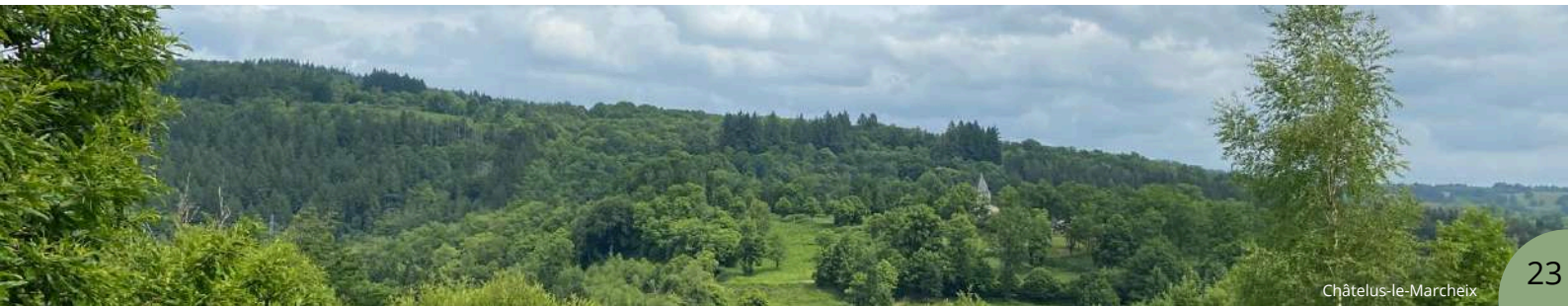
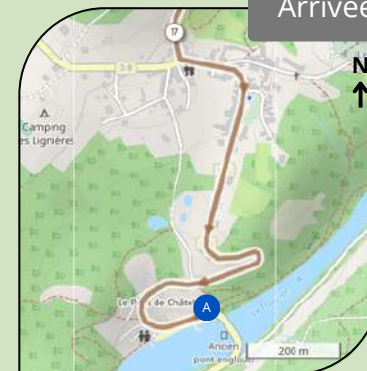


Pour accéder à la plage de Châtelus, continuer sur la D5 en descendant la Rue des Deux Ponts.



Attention : un virage en épinglé vous attend en bas de Châtelus-le-Marcheix.  
Restez attentifs.

Arrivée





## Restaurants

## Bénévent-l'Abbaye

**Au Bar Do** (100m)  
 8 Rue du Marché  
 05 55 62 63 64

**Le Père Tranquille**  
 4 Rue des Tanneries  
 06 30 33 45 74

**Pizzeria Ragazza** (200m)  
 1 Avenue de la Marche  
 06 61 18 11 25

## Saint-Gousseau

**La Lanterne** (3,6km)  
 10 Le Bourg  
 05 55 64 89 63

## Châtelus-le-Marcheix

**Auberge de Châtelus-le-Marcheix**  
 3 Rue du Tursaud  
 05 55 64 07 30

## Hébergements

## Mourioux-Vieilleville

**Maison Liz'Eylodia** (3km)  
 3 Avenue Martel  
 4 pers. 2 ch.  
 06 72 87 22 67

## Saint-Gousseau

**Gîte d'Etape Le Gîte et La Main Verte** (2,5km)  
 3 La Chateneide  
 06 22 70 88 07



## Châtelus-le-Marcheix

**Chambre d'hôtes Vue des 2 Ponts**  
 9 Rue des Deux Ponts  
 4 pers. 2 ch.  
 06 44 73 52 85

**Hameau de gîtes**  
 Rue des Deux Ponts  
 5 gîtes 4 pers. + 7 gîtes 6 pers. (Nuitée uniquement en moyenne saison)  
 06 43 19 75 41

**Gîte d'étape intercommunal**  
 36 Rue des Deux Ponts  
 6 pers. (Ouvert du 1er Avril au 15 Octobre)  
 06 43 19 75 41

**Les Mésanges** (2,5km)  
 Beaumont  
 6 pers.  
 05 55 61 50 15

**Gîte Le Compostelle** (2,5km)  
 Le Compostelle, Villechabrolle

**Gîte 5Arsouze** (2,5km)  
 5 Arsouze  
 3 pers.



Mourioux-Vieilleville



Pont de Châtelus - Châtelus-le-Marcheix

Suspendu entre deux rives, le Pont de Châtelus-le-Marcheix est bien plus qu'un simple passage : c'est un trait d'union entre histoire et nature. Construit dans les années 1930 dans un style Art déco, cet ouvrage en béton armé enjambe le lac avec élégance. Son allure élancée, ses lignes géométriques et ses piles élancées tranchent harmonieusement avec le relief forestier qui l'entoure.



Mais ce qui rend ce lieu vraiment unique, ce sont les vestiges de l'ancien pont englouti qui réapparaissent parfois lorsque l'été est sec : un spectacle rare et photogénique.

Un lieu qui mêle architecture, mémoire engloutie et sérénité des grands espaces : parfait pour une pause contemplative !

L'incontournable

## Châtelus-le-Marcheix

**Et si vous faisiez une petite pause en bord de plage ?**

Profitez de la plage aménagée de Châtelus !

En contrebat du Pont, se trouve la **plage de sable** de Châtelus-le-Marcheix. L'endroit est idéal pour une pause fraîcheur ou un pique-nique à l'ombre des arbres centenaires...

En été, la baignade est surveillée, et il est possible de louer pédalos, barques, canoës ou paddles à la buvette de la plage, pour une virée tranquille sur l'eau.

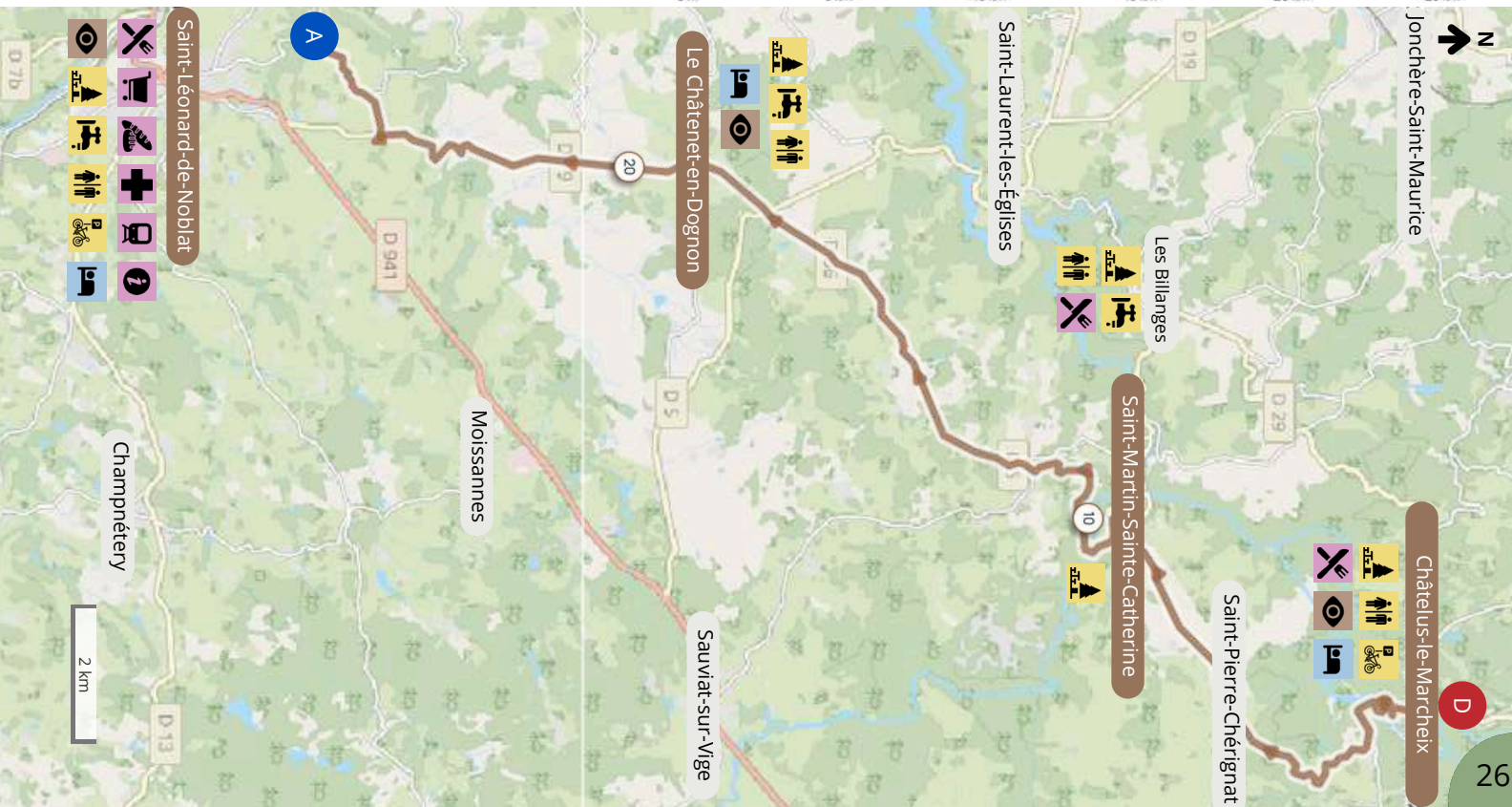
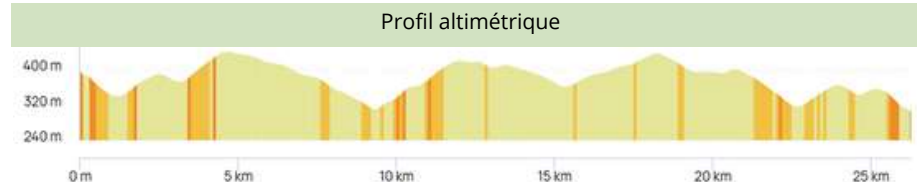


Plage de Châtelus - Châtelus-le-Marcheix





Distance	Dénivelé
25,1 km	382 m+





## Le parcours

Depuis la plage de Châtelus-le-Marcheix, traverser le pont pour franchir le Taurion, puis continuer sur la D5 en direction de Saint-Martin-Sainte-Catherine.



Cette portion comporte plusieurs virages. Restez vigilants.

Descendre ensuite vers le bourg de Saint-Martin-Sainte-Catherine.

Après avoir passé le pont au-dessus de La Vige, sur votre droite se trouvent des tables de pique-nique, parfaites pour une pause !

Poursuivre sur la D5, et à mesure que vous traversez le ruisseau de La Bobilance, vous entrez dans le département de la Haute-Vienne. À ce point, la route devient la D36 : continuer tout droit en direction du Châtenet-en-Dognon (D19). Une fois arrivé au Châtenet, il est possible de faire une pause à côté de l'église : tables de pique-nique et toilettes sont à disposition.

Reprendre la route en suivant la D19 direction Saint-Léonard-de-Noblat.



Avant d'arriver à Saint-Léonard-de-Noblat, la route devient sinueuse après avoir dépassé Le Mas Gibert sur la droite.

Après les virages et en ayant laissé le lieu-dit La Pissarote sur la droite, tourner à droite environ 300 m plus loin, en suivant la direction Lussac. Rester sur la droite pour longer le verger.

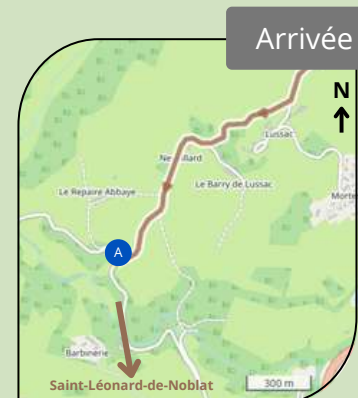
Un peu plus loin, ouvrez l'œil : vous commencerez à apercevoir au loin sur votre gauche le clocher de la collégiale de Saint-Léonard-de-Noblat.



Descendre jusqu'à l'intersection avec la D39.

L'étape 5 se termine ici !

- Si vous souhaitez visiter Saint-Léonard-de-Noblat et découvrir de plus près sa collégiale inscrite au patrimoine mondial de l'UNESCO, tournez à gauche et suivez les panneaux.
- Si vous poursuivez la boucle, prenez à droite : ce sera le départ de l'étape 6.





## Restaurants

### Châtelus-le-Marcheix

**Le Saint-Pardoux** (500m)  
 Site de Santrop  
 05 55 79 03 95

### Les Billanges

**Chez Patou** (4,5km)  
 3 Rue des Halles  
 06 15 92 98 22

### Saint-Léonard-de-Noblat

**Le Relais Saint-Jacques** (2,3km)  
 1 Avenue du 8 Mai 1945  
 05 55 56 00 25

**Pizza fifi** (2,4km)  
 5 Place de la République  
 05 55 56 96 33

**Le Restau'Pâtes** (2,5km)  
 15 Rue de la Révolution  
 05 19 56 60 97

**Les Deux Tours** (2,4km)  
 17 Place de la République  
 05 87 41 73 61

**Le Restaureau** (2,5km)  
 19 Avenue du Champ de Mars  
 05 55 56 00 06

## Hébergements

### Châtenet-en-Dognon

**Gîte Beaulieu**  
 1044 Route de la Bobilance  
 6 pers. 3 ch.

### Saint-Martin-Terressus

**La Gasnerie** (2km)  
 La Gasnerie  
 6 pers. 3 ch.  
 05 55 57 11 64 - 06 84 72 57 30

### Saint-Léonard-de-Noblat

**Meublé La Rapiette** (2km)  
 Chez Le Marchand  
 05 55 79 72 63



**Chambre d'hôtes Le Jardin des Lys** (2,2km)  
 3 Place de la Collégiale  
 15 pers. 5 ch.  
 05 55 56 63 39



**Camping de Beaufort** (4,5km)  
 Beaufort  
 06 17 12 86 18



**Chambre d'hôtes La Rapiette de Noblat** (2,2km)  
 18 Rue Jean Jaurès  
 12 pers. 5 ch.  
 05 55 79 72 63



**Hôtel Restaurant Le Relais Saint-Jacques** (2,2km)  
 6 Boulevard Adrien Pressemane  
 05 55 56 00 25

**Chambre d'hôtes Maison Gay Lussac** (2,3km)  
 8 bis Place Gay Lussac  
 12 pers. 4 ch.  
 05 55 79 72 63



**Chambre d'hôtes Le Veilleur de Noblat** (3,8km)  
 25 Avenue de Limoges  
 07 83 85 30 77



**Chambre d'hôtes La Babinerie** (1,8km)  
 La Babinerie  
 7 pers. 2 ch.  
 06 72 46 10 51



**Chambre d'hôte La Route de St Jacques**  
 20 Rue Jean Jaurès  
 8 pers. 4 ch.  
 05 55 56 19 47 - 06 13 71 92 86



**Chambre d'hôtes Sous le clocher** (2,5km)  
 1 Rue Roger Salengro  
 3 pers. 2 ch.







Collégiale de Saint-Léonard-de-Noblat - @D. Guillemin

Saint-Léonard-de-Noblat, ville de Raymond Poulidor et joyau médiéval où chaque petite rue raconte une histoire. Prenez le temps de flâner dans les ruelles pavées du centre ancien, entre la tour carrée et la tour ronde et les maisons à colombages.

Classée Site patrimonial remarquable, cette cité médiévale séduit par son centre historique préservé, et surtout par sa collégiale romane, inscrite au patrimoine mondial de l'UNESCO au titre des Chemins de Saint-Jacques-de-Compostelle.



Érigée au XI<sup>e</sup> siècle et dominant la cité de ses 52 mètres, la collégiale dédiée à saint Léonard, patron des prisonniers et des femmes enceintes, attire pèlerins et visiteurs depuis le Moyen Âge. Son architecture remarquable fait de cette étape un moment fort du parcours.

## L'incontournable

### Saint-Léonard-de-Noblat

#### Envie d'une petite gourmandise ?

Goûtez aux massepains !

Le massepain de Saint-Léonard-de-Noblat est un biscuit moelleux, fondant, légèrement parfumé à l'amande, qui accompagnait les pèlerins sur le chemin de Compostelle au Moyen-Âge.

Remis au goût du jour par l'artisan Camille Petitjean à la fin du XIX<sup>e</sup> siècle, vous pouvez en déguster aujourd'hui dans plusieurs boulangeries locales, chacune perpétuant à sa manière cette tradition : Boulangerie-pâtisserie Martin, Maison Coignac, Maison du Massepain ou la Boulangerie de la Place... à vous de choisir votre version préférée !



Massepain de Saint-Léonard - @OT Noblat



## Sur le parcours



Eglise et lavoir - Le Châtenet-en-Dognon

### Eglise Paroissiale Nativité-de la-Vierge

*Grand Rue, 87400 Le Châtenet-en-Dognon*

Cette église au clocher à bulbe reconnaissable date du XVe siècle, avec des origines remontant au XIe. Son architecture comprend une nef unique et deux chapelles latérales, et son clocher octogonal est surmonté d'un lanternon en ardoise. Une table de pique-nique est installée juste à côté, idéale pour une pause. Un ancien lavoir des années 1950, tout proche, peut servir d'abri en cas d'intempéries.

### Hommage à Raymond Poulidor

*Saint-Léonard-de-Noblat*

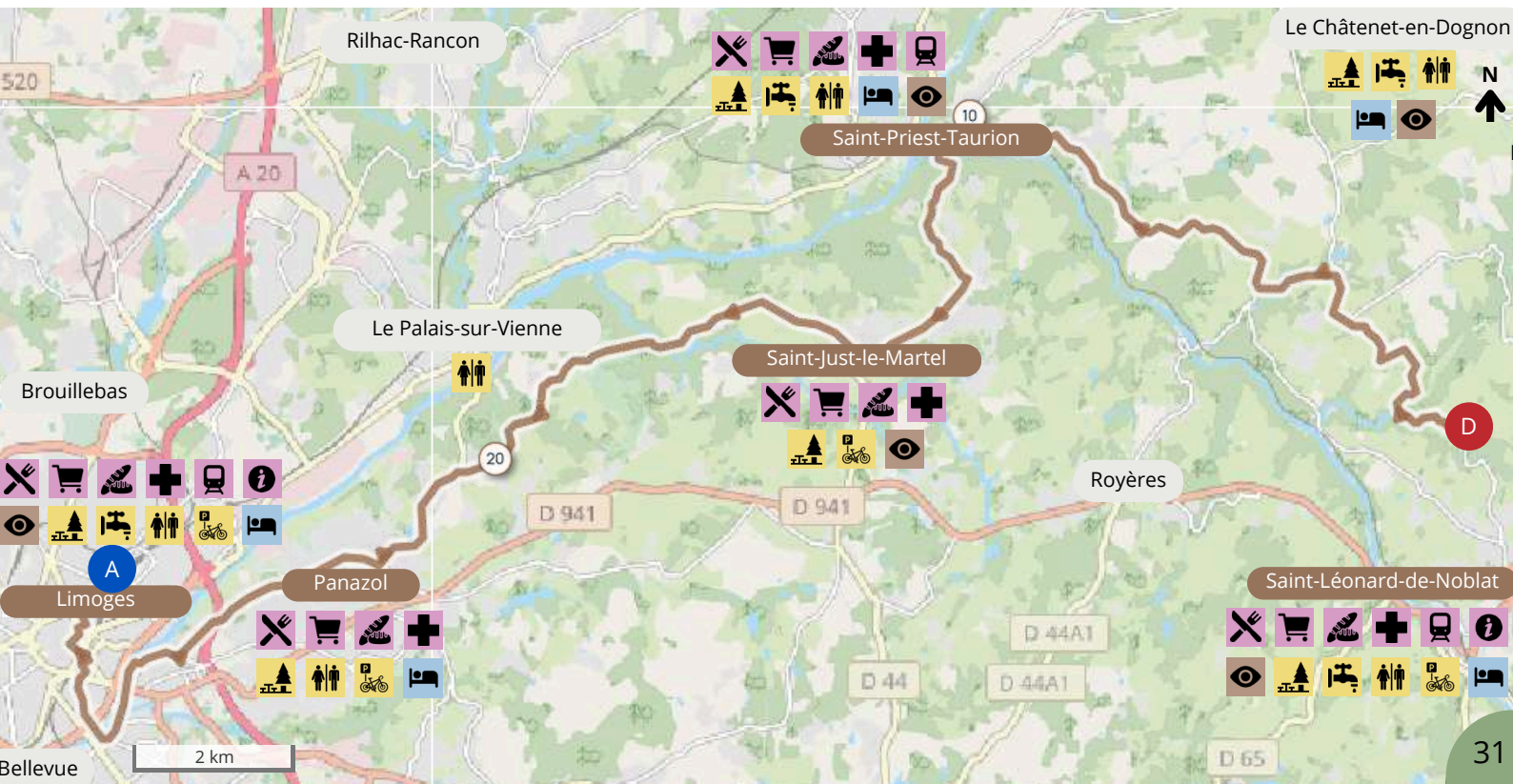
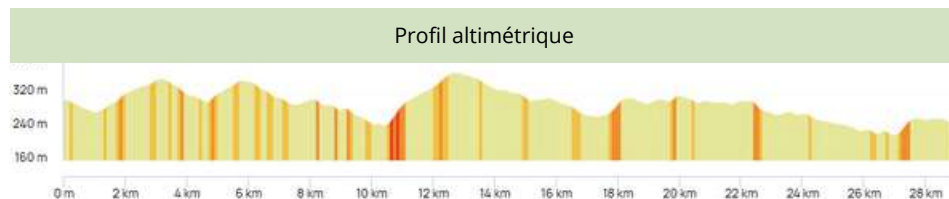
Figure locale et légende du cyclisme, Raymond Poulidor s'est installé à Saint-Léonard-de-Noblat après sa carrière. La ville de Saint-Léonard-de-Noblat lui rend hommage à travers une statue près de la mairie, une fresque sur le mur de l'Office de Tourisme et une plaque commémorative. La popularité de ce coureur attachant reste vive dans le cœur des habitants. Une balade dans la ville permet de découvrir ces clins d'œil émouvants à son parcours.



Fresque de l'Office de Tourisme de Noblat - @OT Noblat



Distance	Dénivelé
29,3 km	426m +







## Le parcours

Depuis Saint-Léonard-de-Noblat, prendre la D39 en direction de Limoges. Continuer sur cette route jusqu'à atteindre Saint-Priest-Taurion. Au stop, tourner à gauche sur la D29. Traverser la voie ferrée, puis à la prochaine intersection, tourner à droite, puis à gauche sur la D44. Passer le pont au-dessus de la Vienne.



Juste après le pont débute une montée importante – bien échauffer les jambes !

Poursuivre sur la D44 jusqu'à l'église de Saint-Just-le-Martel, puis tourner à droite. Au rond-point, continuer tout droit sur la Route du Vert. Suivre cette route (C11), longer le Golf de la Porcelaine.

À l'intersection avec la D140, tourner à gauche en direction de Panazol. Continuer jusqu'au rond-point et prendre la deuxième sortie. Après avoir passé l'église, prendre la deuxième à droite sur la D224. Continuer et au rond-point suivant, prendre la première sortie. Rester sur cette route, franchir l'autoroute. Au rond-point suivant, tourner à droite.

À partir de là, il n'y a plus de signalétique cyclable jusqu'à l'arrivée.

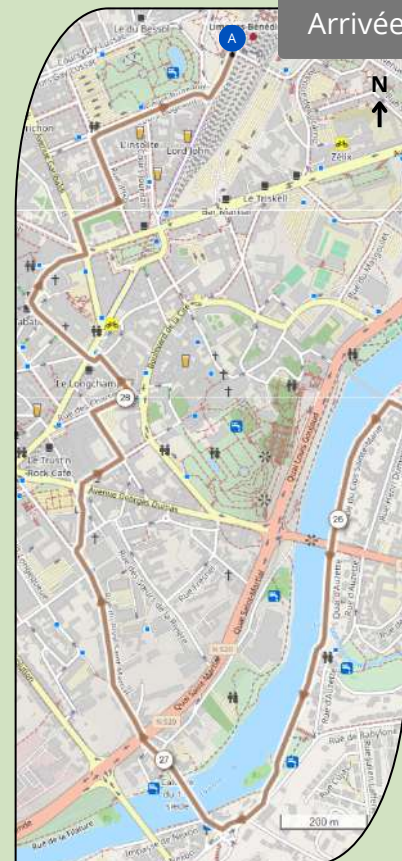
Descendre l'Avenue du Sablard, puis dans le virage du Pont Saint-Étienne, tourner à droite. Prendre immédiatement la voie à gauche avant le pont. Continuer tout droit sur cette voie. Environ 1 km plus loin, remonter pour rejoindre l'Avenue de Babylone, tourner à droite, puis tout de suite encore à droite pour traverser le Pont Saint-Martial (le plus vieux pont de Limoges !).

Arrivée

Continuer tout droit. Au feu, traverser et remonter la Rue du Pont Saint-Martial en face. Poursuivre tout droit jusqu'au feu. Traverser en face pour admirer, en ligne droite, la cathédrale Saint-Étienne. Prendre ensuite la première à gauche, puis la rue à droite pour rejoindre la Place de la Cité.

Remonter à gauche la Rue Raspail, puis à la Place Wilson, prendre en face la Rue du Collège, puis la première rue à droite (Rue Saint-Pierre) pour rejoindre le Carrefour Tourny (carrefour très fréquenté).

Au carrefour, tourner à gauche sur l'Avenue Garibaldi puis prendre immédiatement à droite (Rue des Feuillants), ensuite à gauche Rue d'Isly. Au rond-point, prendre à droite sur le Cours Bugeaud, puis au rond-point suivant, prendre la deuxième sortie. Remonter l'avenue : vous êtes arrivés à destination !





## Restaurants

## Saint-Priest-Taurion

**Hôtel Restaurant Le Relais du Taurion** (400m)  
2 Chemin des Contamines  
05 55 39 70 14

## Panazol

**Restaurant du Golf de la Porcelaine** (1km)  
Allée de Celicroux  
05 55 06 09 89

## Limoges

**Léo Léa Bénédictins**  
12 Esplanade Roger Gontier  
05 87 07 05 90

**Le Bistrot Jourdan**  
Cours Jourdan, 1 Av. du Général de Gaulle  
05 55 77 69 89

**Le Bistrot des Papilles**  
1 Place Paul Parbelle  
05 19 87 85 98

**Restaurant au Bouchon Limousin** (250m de l'arrivée)  
3 Rue Aristide Briand  
05 55 77 26 18

**Le Convivial**  
11 Rue Aristide Briand  
05 55 71 21 13

**Le Pont Saint Etienne**  
8 Place de Compostelle  
05 55 30 52 54

## Hébergements

## Saint-Priest-Taurion

**Hôtel Restaurant Le Relais du Taurion** (400m)  
2 Chemin des Contamines  
05 55 39 70 14

## Panazol

**Chambre d'hôtes M. Vergnole** (1,2km)  
25 Avenue de la Libération

## Limoges

**Chambre et Maison d'Hôtes l'Ephémère** (2,3km)  
14 Rue de La Borie  
3 pers. 1 ch.  
06 86 78 33 57



**Hôtel Kyriad Atrium - Limoges Centre Gare** (200m)  
22 Allée de Seto  
05 55 10 75 75

**Brit Hôtel Limoges Centre Gare - Hôtel & Spa** (100m)  
17 Avenue du Général de Gaulle  
05 55 77 67 77

**Hôtel Restaurant de la Poste**  
1-3 Rue Aristide Briand, 87100 Limoges  
05 55 77 26 18

**Chambre d'hôtes Le Clos Jargot**  
9 Rue du Clos Jargot  
05 55 79 72 63

**The Originals City - Hôtel Le Saint-Martial, Limoges Centre** (500m)  
21 Rue Armand Barbès  
05 55 77 75 29



**Hôtel B&B Limoges Gare** (200m)  
24 Allée de Seto  
05 55 71 39 11

**Hôtel Ibis Budget Centre Gare** (200m)  
14 Rue du Chinchauvaud  
08 92 68 11 18

**Meublée Le Clos Sainte Marie**  
43 Rue du Clos Sainte Marie  
08 92 68 11 18

**Maison d'hôte Les Allois** (700m)  
2 Rue des Allois  
12 pers. 2 ch  
06 62 34 97 55





Gare des Bénédictins - Limoges - @visitlimousin

Difficile de passer par Limoges sans lever les yeux sur sa gare des Bénédictins le point d'arrivée de cette étape ! Avec son grand dôme, son campanile élancé et son hall baigné de lumière, elle figure chaque année parmi les plus belles gares de France, c'est un vrai bijou !

Mais Limoges, c'est aussi une ville de caractère, à explorer à pied ou à vélo : flânez dans le quartier de la Boucherie, poussez la porte du Four des Casseaux, site emblématique de la tradition porcelainière (et labellisé Accueil Vélo), ou admirez la cathédrale Saint-Étienne de style gothique. Et pour compléter la visite, cap sur le musée Adrien Dubouché, où la céramique se dévoile à travers une collection aussi riche que lumineuse.



À deux pas de la cathédrale Saint-Étienne, les jardins de l'Évêché offrent un moment de calme et de fraîcheur, avec un panorama sur la Vienne. Idéal pour se détendre après une journée à vélo !

## L'incontournable

### Limoges

#### Un trésor blanc à Limoges ?

Découvrez la porcelaine de Limoges !

Depuis le XVIII<sup>e</sup> siècle, la **porcelaine** fait rayonner Limoges dans le monde entier. Tout a commencé en 1768, avec la découverte d'un gisement de kaolin à quelques kilomètres de là. Ce minerai blanc, essentiel à la fabrication de la porcelaine fine, a donné naissance à un véritable savoir-faire local.

Aujourd'hui encore, Limoges reste la capitale française (et mondiale) de la porcelaine, entre ateliers d'art, manufactures réputées et musées passionnants. Un héritage précieux, inscrit au patrimoine culturel immatériel français !



Porcelaine de Limoges - @visitlimousin





## Sur le parcours



### Église Saint-Priest

2 Rue de la Vienne,  
87480 Saint-Priest-Taurion

Datant du XIIe siècle et remaniée en 1490, l'église a été restaurée récemment. Elle abrite une croix processionnelle émaillée du XIIIe siècle, relique précieuse de l'abbaye de Grandmont. On peut aussi y admirer de très beaux vitraux du maître verrier Francis Chigot. Un petit bijou patrimonial en pleine campagne.



### Centre International de la Caricature

Espace Loup, 7 Rte du Château d'Eau,  
87590 Saint-Just-le-Martel

Ce centre unique en France est entièrement dédié à la caricature, au dessin de presse et à l'humour graphique. Il accueille deux expositions temporaires par an dans des salles spacieuses et lumineuses. Une belle occasion de découvrir un regard décalé et créatif sur l'actualité.



### Parc de la Beausserie

87350 Panazol

Parc paysager du XIXe siècle, il entoure l'ancien château devenu mairie. On y trouve prairies, bosquets, rivière anglaise et un étang paisible. C'est un espace idéal pour se détendre à l'ombre des grands arbres. Toilettes, point d'eau potable et tables de pique-nique sont à disposition : parfait pour une pause.



## Réparateurs de vélos

### Limoges

**Vélo concept 87** (200m)  
 20 Rue Arthur Groussier  
 09 80 52 76 77

**Zélix** (300m)  
 2 Avenue de Locarno  
 09 88 45 48 48

**La Cyclisterie** (900m)  
 9 Rue Elie Berthet  
 05 55 39 03 36

**Jeremy's Cycles** (1km)  
 76 Rue de Toulouse  
 05 55 06 06 08

### Moissannes

**Vannier Cycle & Moto** (3,7km)  
 4 Lieu-dit L'Age Lauchoux  
 06 48 41 45 78



### Guéret

**Atomic Vélo** (30km)  
 172 Avenue du Limousin  
 05 55 77 26 86

**La Boîte à Vélo** (30km)  
 14 Avenue Pasteur  
 05 55 52 16 24

### La Souterraine

**Roulez Facile** (20km)  
 172 Avenue du Limousin  
 05 55 41 85 62

### Bourganeuf

**L'Atelier Vélo** (15km)  
 21 Avenue Turgot  
 06 89 42 42 89

## Taxis

**Vous souhaitez éviter une portion difficile de l'itinéraire ou faire transporter vos bagages directement à votre logement sans les porter ?**

Pas d'inquiétude : des services de taxi sont disponibles à proximité pour vous accompagner.

Voici quelques contacts utiles !

### Limoges

**Limoges Taxi**  
 05 55 38 38 38

**Sofie Taxi**  
 05 55 79 55 58  
 06 07 30 43 49

### Aixe-sur-Vienne

**Taxi Nicolas**  
 06 98 82 21 62

### Royères-de-Vassivière

**A tout' Heure**  
 05 55 64 33 45  
 06 85 10 81 63

### Saint-Martin-le-Vieux

**Taxi du Pays d'Aixe**  
 06 72 29 38 58



## Points d'informations touristiques

### Vous souhaitez plus d'informations sur le territoire ?

Voici quelques points d'accueil à proximité de votre parcours où vous pourrez obtenir des renseignements touristiques et des conseils personnalisés !

### Limoges

**Office de Tourisme Intercommunal de Limoges Métropole**  
 12 Boulevard de Fleurus  
 05 55 34 46 87

### Lac de Saint-Pardoux

**Maison du Lac**  
 Site de Santrop, 87640 Razès  
 05 55 02 79 79

### Bessines-sur-Gartempe

**Bureau d'Information Touristique**  
 2 Rue Louis Seyvaud  
 05 55 76 09 28

### Bénévent-l'Abbaye

**Office de Tourisme Monts et Rivières Ouest Creuse**  
 2 Rue de la Fontaine  
 05 55 62 68 35

### Saint-Léonard-de-Noblat

**Office de Tourisme de Noblat**  
 14 Place du Champ de Mars  
 05 55 56 25 06



## Pharmacies

### Limoges

**Pharmacie de La Gare des Bénédictins**

5 Rue Aristide Briand  
05 55 77 26 86

**Pharmacie Jourdan**

12 Place Jourdan  
05 55 77 67 64

**Pharmacie de Fleurus (100m)**

1 Boulevard de Fleurus  
05 55 34 19 84

### Razès

**Pharmacie de Razès (3,5km)**

20 Rue de Limoges  
05 55 71 01 36

### Bessines-sur-Gartempe

**Pharmacie de Bessines (200m)**

12 Place de la Liberté  
05 55 76 13 46

### Bénévent-l'Abbaye

**Pharmacie de l'Abbaye**

12 Rue du Marché  
05 55 62 60 31

### Mourioux-Vieilleville

**Pharmacie de Vieilleville (2,6km)**

4 Avenue de l'Ardour  
05 55 62 01 23

### Saint-Priest-Taurion

**Pharmacie Marquet Bakeland**

2 Rue de Lauterbourg  
05 55 39 71 24

### Saint-Just-le-Martel

**Pharmacie St Just (100m)**

1 Place Wolinski  
05 55 09 24 52

### Couzeix

**Pharmacie Barataud (1,6km)**

171 Avenue de Limoges  
05 55 39 33 62

### Saint-Sulpice-Laurière

**Pharmacie de l'Union (3,2km)**

4 Place du 8 Mai 1945  
05 55 71 40 38

### Saint-Léonard-de-Noblat

**Pharmacie Vacarie (2,5km)**

20 Rue de la Liberté  
05 55 56 04 59

### Panazol

**Pharmacie de la Beauserie (300m)**

1 Place du Commerce  
05 55 30 64 42

### Compreignac

**Pharmacie Chereau**

8 Place du 11 Novembre  
05 55 71 00 56

### Marsac

**Pharmacie Pokam (2km)**

50 Avenue du Limousin  
05 55 62 61 30







[www.visitlimousin.com](http://www.visitlimousin.com)

