



BILAN TOURISTIQUE 2006

Recueillir auprès de nos partenaires institutionnels (CCI, CRT, INSEE) et de nos prestataires des informations fiables nous permet de dresser chaque année, un panorama relativement exact du poids du tourisme dans l'hébergement marchand, qui reste stable. Le camping demeure le premier mode d'hébergement avec plus de 54 % de nos lits marchands et l'hôtellerie avec 23,7 % des lits se concentre sur Limoges et son agglomération, qui représente 74,1 % de l'offre hôtelière départementale. Toutefois, même si le chiffre d'affaires des dépenses touristiques dans notre département s'évalue en 2006 à 108 M€ soit une augmentation de 8 % et ce, grâce à l'augmentation des nuitées sur Limoges et dans l'hôtellerie en général, mais aussi grâce à une hausse des tarifs, il n'en reste pas moins que globalement l'année 2006 n'est pas une bonne année pour le tourisme en Haute-Vienne. En effet, l'hôtellerie de plein air et les autres hébergements offrent des résultats très contrastés en fonction de leur classification et de leur situation géographique. Plus inquiétant, est l'érosion régulière de la clientèle étrangère sur notre territoire et sur le Limousin. Est-ce dû à un problème d'adéquation de l'offre et de la demande, à une concurrence accrue des autres destinations du tourisme vert plus combattives ? À ces interrogations, il serait souhaitable que les instances départementales et régionales, en charge du tourisme, puissent y réfléchir afin d'enrayer une hémorragie latente.

Merci de votre active collaboration et bonne lecture.

Daniel FAUCHER
Conseiller Général
Président du Comité Départemental du Tourisme

Tous nos chemins mènent à vous
www.tourisme-hautevienne.com





» LA CAPACITE D'ACCUEIL

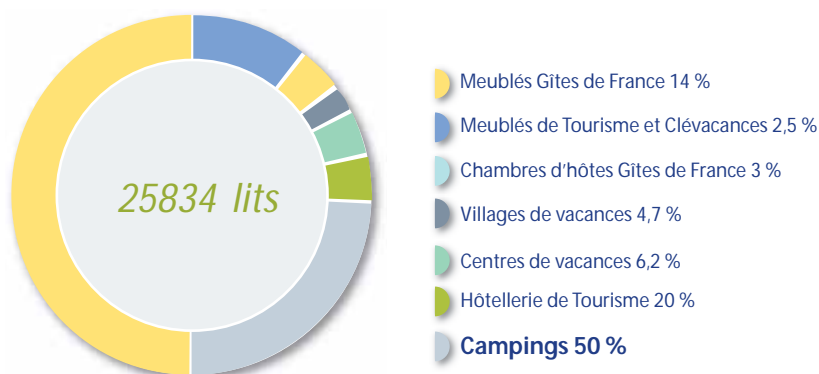
LA CAPACITE D'ACCUEIL

» La capacité d'accueil

Les types d'hébergements	établissements	lits	évolution
Hôtellerie de tourisme	103	5 114	-0,3 %
Auberges de pays *	2	24	-266 %
Campings, aires naturelles, camping à la ferme	67	12 854	+0,8 %
PRL (nouveau)	1	100	+100 %
Meublés Gîtes de France	693	3 519	+0,5 %
Meublés de tourisme et Clévacances	136	680	+6 %
Chambres d'hôtes Gîtes de France	130	782	+6 %
Chambres d'hôtes Clévacances	17	34	+35 %
Villages de vacances	5	1 166	-2,7 %
Centres de vacances	44	1 561	-2 %
Sous-total lits marchands	1 198	25 834	+0,5 %
Résidences secondaires	16 639	83 195	
Total lits	17 837	109 029	+0,12 %

* La nouvelle charte Régionale des Auberges de Pays Limousin nous a obligé après audit des 8 structures d'en déclasser 5 et un établissement est devenu un hôtel 1 étoile

» La répartition de l'offre marchande (en lits)



Le non marchand représente 83 195 lits
Sources : base de données CDT, INSEE Limousin

L'offre marchande (23,7% des lits) propose une gamme d'hébergements variée. Le camping est le premier mode d'hébergement avec 49,75% du total des lits départementaux. Les campings enregistrent l'ouverture du premier parc résidentiel de Loisirs (PRL) qui offre 100 lits en chalets. Malgré cela, c'est une offre qui reste, en général, mal adaptée aux marchés car elle répond difficilement aux standards de l'hôtellerie de plein air. L'hôtellerie pèse toujours 20% des lits ; le nombre de lits ne varie pas beaucoup dans sa globalité. Ce sont les lits des 2 et 4 étoiles qui progressent au profit des autres catégories. L'hôtellerie est le seul hébergement à fonctionner tout au long de l'année.

Le poids de Limoges et de son agglomération : l'offre hôtelière représente 74,1% de l'offre hôtelière départementale.

Le poids du locatif est caractéristique d'un département rural comme la Haute-Vienne. L'offre en gîtes ruraux, gîtes de groupes, hameaux de gîtes, chambres d'hôtes et Clévacances est certaine avec plus de 6 100 lits. Les villages de vacances connaissent une stabilité du nombre de lits autour de 1200. Les centres de vacances accueillent des jeunes uniquement pendant les périodes de vacances estivales. Ils continuent leur baisse (-2%) en nombre de lits.

Répartition des lits marchands en Limousin (2006) : Haute-Vienne 25 834 (33% du total des lits marchands du Limousin), Creuse 12 919 (16 %), Corrèze 41 045 (51%).

Les hébergements non marchands représentent 76,3% du total des lits. En France, la part du non marchand est plus faible avec 69% de l'ensemble des lits.

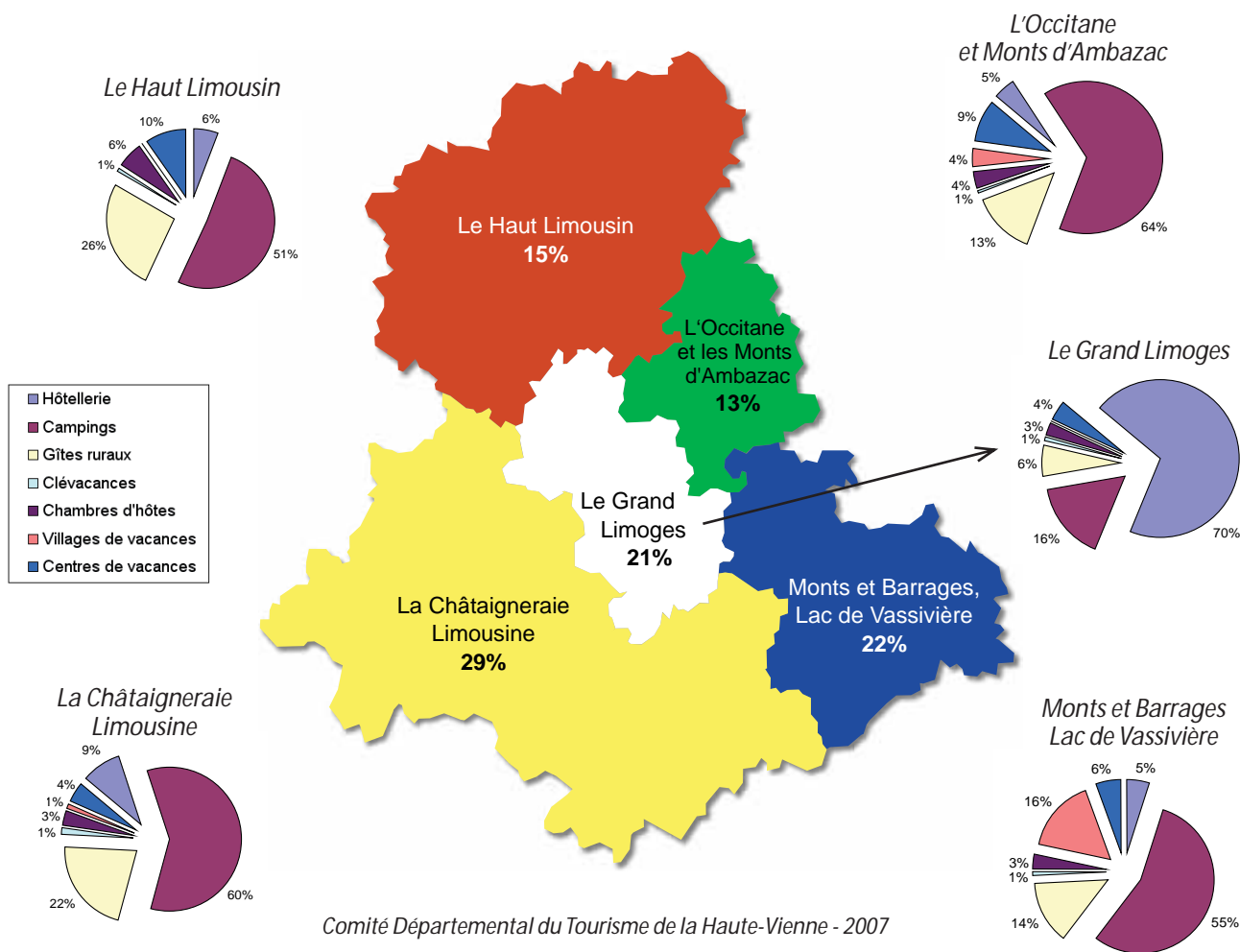
Hormis le phénomène hôtelier à Limoges, la Haute-Vienne présente une répartition territoriale homogène de ces lits marchands. Détails dans le tableau ci-contre.



Répartition territoriale des lits marchands

	▶ Monts et Barrages Lac de Vassivière	▶ Le Haut Limousin	▶ L'Occitane et Monts d'Ambazac	▶ La Châtaigneraie Limousine	▶ Le Grand Limoges
Lits marchands	5 778	3 859	3 519	7 650	5 449
Hôtellerie	4,8 %	5,8 %	5 %	9 %	70 %
Campings	54,9 %	51,1 %	65 %	59 %	16 %
Gîtes ruraux	13,7 %	26,4 %	13 %	22 %	6 %
Clévacances	1 %	1 %	1 %	1 %	1 %
Chambres d'hôtes	3,2 %	6,1 %	4 %	3 %	3 %
Villages de vacances	16,1 %	0 %	4 %	1 %	0 %
Centres de vacances	5,5 %	9,6 %	9 %	4 %	4 %
Poids sur la capacité Haute-Vienne	22 %	15 %	13 %	29 %	21 %

Sources : base de données CDT



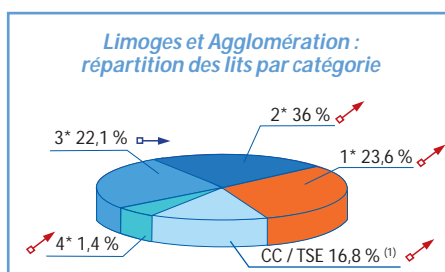
La Châtaigneraie Limousine : c'est l'union au niveau touristique de deux Pays : Pays Ouest Limousin et Pays de Saint-Yrieix Sud 87. Par rapport à 2005, le Grand Limoges a pris 2% d'augmentation de ces lits marchands, Monts et Barrages Lac de Vassivière a perdu 1% ainsi que la Châtaigneraie Limousine. Le Haut-Limousin et l'Occitane restent stables.



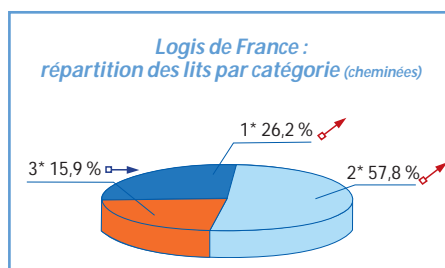
↳ Répartition de la capacité d'accueil des hôtels classés

	▶ établissements	▶ lits	▶ %
CC / 0*	24	906 →	17,7 %
1*	21	1 064 ↘	20,8 %
2*	46	2 170 ↗	42,4 %
3*	10	922 ↘	18,0 %
4*	2	52 ↗	1,1 %

Le poids de Limoges et de son agglomération : une offre hôtelière caractérisée par 65% (+1% sur 2005) des lits sur Limoges et par 74,1% (+4,1% sur 2005) des lits sur l'agglomération ; induit par une forte attractivité du tourisme d'affaires.



CC : en cours de classement ; TSE : tourisme sans étoile



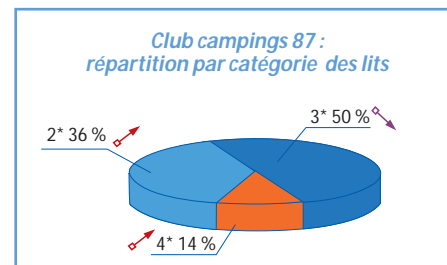
Le nombre moyen de chambres par hôtel en zone urbaine est de 39 en Haute-Vienne (identique à 2005) et 43 (identique à 2005) en France (zone urbaine hors Paris Ile de France). La ville de Limoges offre 65% des lits hôteliers de la Haute-Vienne. 91% des lits en 3 étoiles sont concentrés sur la ville.

Le milieu rural compte 25,9% (-4,1%) des lits (60% en 2 étoiles) auquel il faut ajouter la présence des auberges de pays dont le nombre est passé de 8 à 2 entre 2005 et 2006. Le nombre moyen de chambres par hôtel est de 13 (inchangé) en Haute-Vienne et 19,6 (+0,6% sur 2005) en France (zone rurale).

Globalement, les lits sont de bonne qualité avec 61% (+2%) en 2 étoiles et plus. Les « Logis de France » regroupent toujours 22 hôtels soit 678 lits dont 57% sont en 2 cheminées.

↳ Répartition de la capacité d'accueil des campings classés

	▶ établissements	▶ lits	▶ %
1*	10	1 230 ↘	9,9 %
2*	30	5 778 ↘	46,5 %
3*	13	4 429 ↗	35,7 %
4*	2	976 →	7,9 %

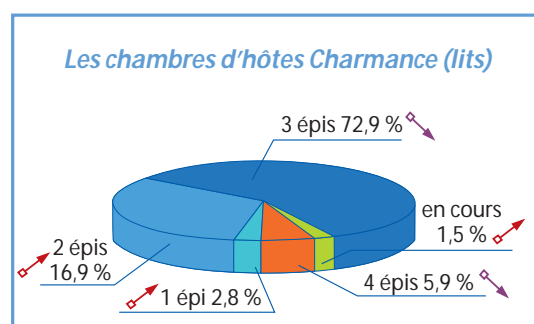
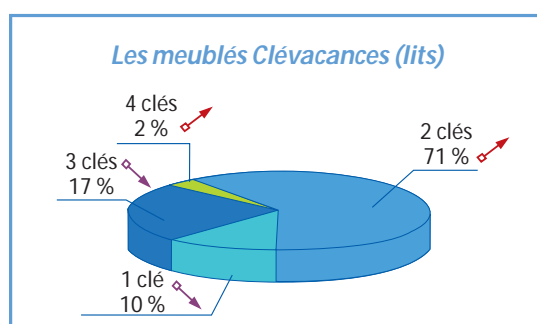
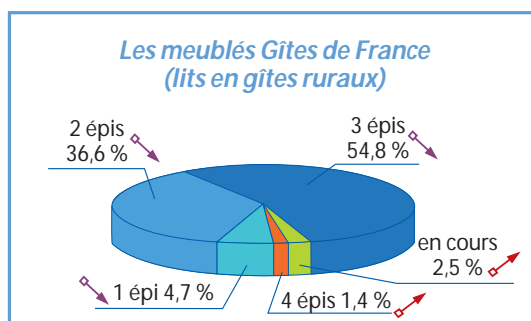


1^{er} mode d'hébergement marchand avec 50% (identique à 2005) du total des lits départementaux.

Les aires naturelles et les campings à la ferme représentent 12 structures pour 441 lits. Il existe 25 aires de services ou bornes de servitude pour campings-cars. L'ouverture du premier Parc Résidentiel de Loisirs à Verneuil sur Vienne représente le principal évènement de l'année (100 lits). Le locatif au sein des campings pèse seulement 10,1% (+0,5%) de l'ensemble des lits campings. Il y a donc un problème d'adaptation de l'offre aux exigences du marché de l'hôtellerie de plein air qui demande des services, de l'animation et du locatif. 57% de l'offre est en 1 et 2 étoiles : on peut la qualifier « d'entrée de gamme ». Le nombre moyen d'emplacements (nus et locatifs) par camping qui est de 73 (+8%) en Haute-Vienne est très inférieur à la moyenne nationale qui est de 113,7 emplacements (nus et locatifs). En Haute-Vienne, plus de 80% des structures ont une gestion publique alors qu'en France, plus de 70% des emplacements appartiennent à des particuliers ou à une SARL.

Le Club campings 87 (public et privé) regroupe 24 campings soit 7 130 lits (57% du total des lits campings ; baisse des lits due à la non adhésion en 2006 du Camping de Limoges, 300 lits).

» LES HEBERGEMENTS TOURISTIQUES



Les meublés de tourisme et les chambres d'hôtes proposent une offre de très bonne qualité : quasiment la moitié du parc est en 3 épis.

C'est la conséquence directe d'une politique locale de développement des locations de vacances. En lien direct avec la demande de la clientèle vers **davantage de 3 et 4 épis**.

Le département compte 14 hameaux de gîtes qui pèsent 865 lits ; création de 2 nouveaux hameaux de gîtes (17 locations) à Oradour sur Vayres et Magnac-Laval.

Il existe aussi 7 gîtes d'enfants (identique à 2005), 10 gîtes de pêche et 4 gîtes Panda. Le Service de Réservation Loisirs Accueil de la Haute-Vienne regroupe 320 locations à la réservation soit environ 50% du parc Gîtes de France et 6 Clévacances.



L'hôtellerie de tourisme

On note une hausse du volume global des nuitées de 2,7%. Les nuitées françaises augmentent de 3,5% alors que les nuitées étrangères baissent de 0,5%. La part des étrangers diminue de 0,61%. En France, les nuitées globales ont stagné ; les nuitées françaises ont augmenté (+0,7%) alors que la fréquentation étrangère a reculé (-2,2%). L'espace urbain et l'espace rural ont connu une hausse de 0,2% et 0,4%. En Limousin, on constate une hausse de 2,1% de l'ensemble des nuitées.

La clientèle d'affaires est importante à cause des hôtels de Limoges (et agglomération). Avec 63,8% de taux d'occupation, la clientèle d'affaires augmente de 1%. La clientèle de passage consomme, entre autre, des hôtels de chaînes économiques situés en zone péri-urbaine ce qui explique les bons taux d'occupation des 0*. La part des séjours d'agrément se situe plus dans les catégories 2 étoiles et plus. Une durée moyenne de séjour (DMS) courte (1,4) confirme que nous sommes une région de passage. En France, la DMS est de 1,82. Les taux d'occupation moyens sont inférieurs aux taux moyens de 60,4% constatés en France (47,9% en zone rurale et 65,4% en zone urbaine).

2005	Les hôtels	2006
620 068	nuitées totales	636 704 ↗
520 882	nuitées françaises	538 073 ↗
99 188	nuitées étrangères	98 635 ↘
52,8 %	taux d'occupation	56,1 % ↗
14,7 %	part nuitées étrangères	14,1 % ↘
1,4 %	durée moyenne de séjour	1,4 ↔
62,8 %	% clientèle d'affaires	63,8 % ↗

Source : INSEE Limousin
Les données 2005 affichées ici ont été réropolées et communiquées par l'INSEE en fin d'année 2005. Elles sont différentes de celles affichées dans le bilan 2005.

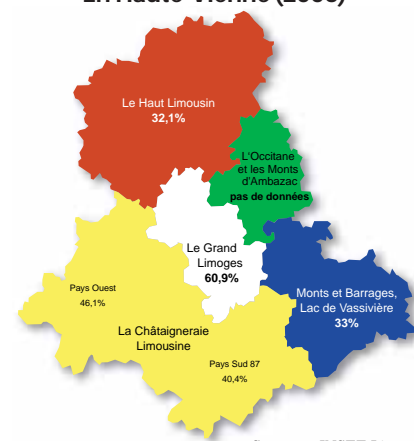
Taux d'occupation en Haute-Vienne

2005	Hôtels	2006
52,8	Haute-Vienne	56,1 ↗
65,1	Chaîne	69,4 ↗
44,2	Indépendant	46,5 ↗
50,7	Total 0 + 1 étoile	54,8 ↗
52,6	0 étoile	57,0 ↗
49,4	1 étoile	53,2 ↗
54,1	2 étoiles	57,3 ↗
53,0	Total 3 + 4 étoiles	54,7 ↗

Sources : INSEE Limousin

Taux d'occupation français par niveau de classement (du 0* au 4* luxe) : 64,4%, 55,4%, 57,7%, 61,6%, 66,2%.

Répartition territoriale des taux d'occupation dans l'hôtellerie En Haute-Vienne (2006)



Sources : INSEE Limousin
Comité Départementale du Tourisme de la Haute-Vienne - 2007

Taux d'occupation par secteur et filière

Limousin	Haute-Vienne 2006	Le Grand Limoges	Monts et Barrages Lac de Vassivière	L'Occitanie Monts d'Ambazac	Le Haut Limousin	Pays Ouest Limousin	Pays Sud 87	Logis de France
50,8	56,1	60,9	33	pas de données	32,1	46,1	40,4	51,8

Sources : INSEE Limousin

On constate que la fréquentation hôtelière au niveau infra départemental est très disparate. Le pays Ouest Limousin a connu une requalification d'une partie de son offre (2 établissements à Rochechouart et St-Junien) et la création d'un hôtel 3* à Oradour sur Vayres.

Le poids de Limoges et de son agglomération : la fréquentation des hôtels de Limoges est la meilleure de tout le Limousin.

La fréquentation étrangère

Selon l'INSEE Limousin, le taux de réponse concernant les nationalités est faible ; ce qui ne permet pas une utilisation fiable des données).

Les principaux bassins émetteurs seraient tous en baisse : l'Angleterre, les Pays-Bas, la Belgique, et l'Allemagne. Les bassins secondaires sont l'Espagne et l'Italie. Le poids de la clientèle anglaise se confirme, entre autre, par les bons résultats enregistrés par l'aéroport international de Limoges avec ses lignes directes sur l'Angleterre.

L'hôtellerie de tourisme

2005	Taux d'occupation mensuel	2006
41,4 %	Janvier	45,8 %
43,6 %	Février	48,6 %
48,7 %	Mars	54,9 %
50,5 %	Avril	53,7 %
55,10 %	Mai	58,3 %
63,3 %	Juin	67,9 %
58,9 %	Juillet	60,7 %
61,0 %	Août	61,3 %
63,4 %	Septembre	65,1 %
57,2 %	Octobre	58,2 %
48,7 %	Novembre	53,7 %
41,9 %	Décembre	44,9 %

Source : INSEE Limousin

Les données 2005 affichées ici ont été réropolées et communiquées par l'INSEE en fin d'année 2005. Elles sont différentes de celles affichées dans le bilan 2005.

Bilan de l'activité hôtelière en 2006 de la CCI de Limoges :

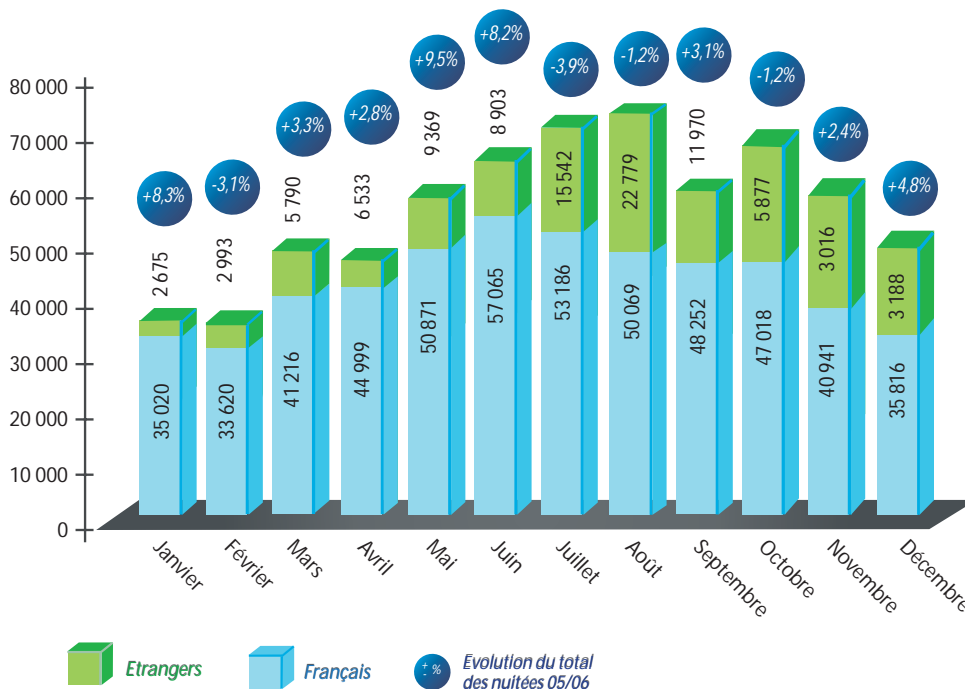
Le Taux d'Occupation (TO) de l'ensemble des hôtels étudié est de 61%. Il est en très légère hausse par rapport à 2005 (+1,2%). Le TO de l'hôtellerie indépendante est de 51,6%, celui des hôtels de chaînes franchisés est de 60,7% et celui des hôtels de chaînes est de 78,6%. Le TO des 0* continue à baisser pour la 2^{ème} année consécutive pour atteindre 66,8%, celui des 1* augmente de 0,4% pour atteindre 50,6%, celui des 2* augmente de 1,85% pour atteindre 68% et celui des 3* augmente de 0,6% pour atteindre 53,6%.

Le prix moyen par chambre, tous niveaux confondus, est en hausse de 5% soit 3,90€. Détails par niveau : 0* : 34,44€ / 1* : 36,96 € / 2* : 52,51 € / 3* : 76,29 €.

Source : Chambre de Commerce et d'Industrie de Limoges et de la Haute-Vienne (23 établissements dont 19 sur la zone urbaine de Limoges agglomération)

Répartition mensuelle des nuitées françaises et étrangères 2006

Source : INSEE Limousin



Le poids de Limoges et de son agglomération :

La baisse des mois d'été à l'échelle départementale correspond à la baisse d'activité enregistrée par une certaine partie de l'hôtellerie de Limoges dont l'activité principale est l'accueil des clientèles d'affaires sur les autres mois de l'année.

L'hôtellerie de plein air

2005	1 à 4 étoiles	2006
234 372	nuitées totales	224 103 ↘
150 347	nuitées françaises	146 259 ↘
84 025	nuitées étrangères	77 844 ↘
15,3	taux d'occupation	14,2 ↘
38	part nuitées étrangères	36,3 ↘
3,15	durée moyenne de séjour	3,25 ↗

Source : INSEE Limousin

Ventilation par niveau de classement de la fréquentation

1 & 2 étoiles	2006	3 & 4 étoiles
106 882 ↘	nuitées totales	117 221 ↘
66 764 ↘	nuitées françaises	79 495 ↗
40 118 ↘	nuitées étrangères	37 726 ↘
13,4 →	taux d'occupation	15,5 ↘
38,5 ↗	part nuitées étrangères	34,3 ↘
2,85 ↗	durée moyenne de séjour	3,85 ↗

Source : INSEE Limousin

Campings : répartition des clientèles étrangères en % des nuitées et variation 05/06

Pays-Bas	GB	Belgique	Allemagne
57,7% ↗	25,5% ↘	6,9% ↗	4,8% ↘

Pour les adhérents du Club Campings 87 : le taux d'occupation est supérieur à la moyenne départementale (+2 %). Les campings privés ont des taux d'occupation qui peuvent atteindre 33 % en juillet août. Ce sont les campings publics qui obtiennent les moins bons résultats et font baisser la moyenne départementale. Les 4 campings naturalistes semblent atteindre des taux d'occupation nettement plus élevés que la moyenne (compris entre 30 et 50 %).

La durée moyenne de séjour de 3,25 est inférieure à la moyenne nationale (5,67).

Après une année 2005 qui a connu une hausse d'activité historique et attendue depuis de nombreuses années, 2006 se termine avec un bilan défavorable. On constate une fréquentation en baisse sur l'ensemble des nuitées (-4,6 %). Le mois d'août a été particulièrement mauvais (-10 % des nuitées). Les conditions météorologiques de juillet et surtout d'août ont provoqué une réelle baisse de fréquentation. Les nuitées françaises perdent 3 % et les nuitées étrangères dégringolent de 8 %. Ce sont les anglais et les allemands qui seraient responsables car ils auraient moins fréquenté les campings de la Haute-Vienne en 2006. Les nuitées en juillet août représentent 82,7 % de l'ensemble des nuitées. Les arrivées déçoivent aussi avec une baisse de 3,7 %. La fréquentation des campings en Limousin est en très légère baisse avec -0,2 % ; alors que les nuitées dans les campings en France augmentent de 2,5 %.

Les campings 3 et 4 étoiles de la Haute-Vienne ont subi une baisse globale d'activité. Juillet et août ont connu une baisse des nuitées de 3,8 % et 9,8 % ; plus particulièrement le mois d'août touché par les intempéries. Ce sont les emplacements nus qui provoquent la plus grande partie de la baisse alors que les emplacements locatifs résistent à l'érosion.

Les taux d'occupation diminuent de 1,1 % à 14,2 %. Ils baissent même de 3 % à 15,5 % pour les 3 et 4 étoiles. Ils sont toujours très inférieurs à la moyenne nationale (28,5 % en zone rurale, de mai à septembre).

A contre courant :

La petite hausse de la durée moyenne de séjour s'explique par une meilleure fréquentation des emplacements locatifs par les français et les étrangers.

L'hôtellerie de plein air

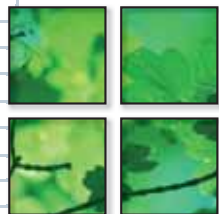
2005	Taux d'occupation 1 à 4 étoiles	2006
15,29	Département	14,20
17,24	Club Campings	16,08
19,40	Privés	16,03
14,19	Publics	13,52
18,47	Limousin	19,9
29,6	FRANCE	33,1

Source : INSEE Limousin

Les nuitées étrangères dans l'hébergement marchand :

Le constat est simple depuis quelques années : les étrangers fréquentent de moins en moins notre région. Tous les types d'hébergements sont concernés : les hôtels, les campings, les locations de vacances, les villages de vacances. Plus grave encore, la part des étrangers diminue sur les périodes de vacances. En comparaison, les périodes intermédiaires (printemps et septembre) augmentent.

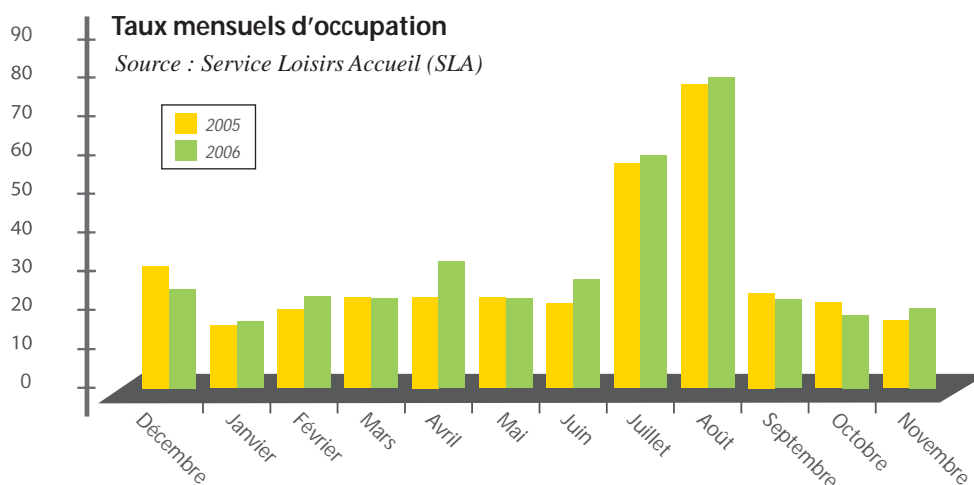
Comment expliquer cette désaffection dans un contexte économique et touristique tourné vers les échanges européens et mondiaux ? Comment se fait-il que les actions engagées par la Région Limousin dans le cadre de l'Association Tour Massif (promotion touristique Auvergne Limousin) n'apportent-elles pas les résultats escomptés, même si au niveau national, il a été noté en 2006, une légère baisse des clientèles étrangères.



Gîtes ruraux loués par le Service Loisirs Accueil

La fréquentation des gîtes ruraux repart à la hausse, sans toutefois franchir la barre des 80 jours. Avec 79,8 jours (11,4 semaines) d'occupation moyenne par gîte, l'activité du Service Réservation Haute-Vienne se situe à un niveau proche des SLA de Corrèze et de Creuse.

	Haute-Vienne			Creuse	Corrèze
	2004	2005	2006	2006	2006
Nb gîtes loués	326	325	328	355	300
Nb semaines d'occupation	3 812	3 570	3 738	4,255	3 374
Fréquentation moyenne/gîte	11,7 sem.	11 sem.	11,4 sem.	12,04	11,25
Durée moyenne des séjours	1,30 sem.	1,33 sem.	1,34 sem.	1,28	1,41
Nb de nuités	133 420	124 950	130 830	148 940	130 794



Origine géographique de la clientèle

L'érosion de la clientèle étrangère se poursuit à un rythme inquiétant (-23 % en 2006) : elle résulte de l'essoufflement de l'activité locative de nos agences partenaires concurrencées par Internet aussi bien en Grande Bretagne qu'aux Pays Bas.

- 86,8 % des séjours sont français dont 23 % Ile de France, 11,3 % Limousin, 10,4% Bretagne Pays de la Loire, 6,4 % du Centre, 5 % Nord Pas de Calais,

- 13,2 % des séjours sont étrangers dont Grande Bretagne 5,2 %, Pays-Bas 3,6 %, Belgique 1,5 %, Allemagne 1,4 %

Source : Service Loisirs Accueil (SLA)

Gîtes ruraux en location directe

Les résultats des gîtes en location directe renseignent sur l'activité globale des hébergements locatifs ; en effet, ils intègrent les périodes d'occupation de longue durée, contrairement aux gîtes du SLA dont les propriétaires traitent directement ces demandes. La durée de fréquentation annuelle est très stable, autour de 17 semaines (33 % de taux d'occupation). Les séjours d'une durée d'1 à 4 semaines, qui sont essentiellement des séjours de vacances, représentent 13 semaines, soit les 3/4 de la fréquentation moyenne des gîtes de l'échantillon. Le profil d'occupation mensuelle évolue peu, avec cependant une légère baisse en juillet mais une progression en août. La durée moyenne des séjours (hors locations de longue durée) est de 8,9 jours.

Les chambres d'hôtes Gîtes de France

Les chambres d'hôtes « Charmance » ont connu une progression de leur fréquentation moyenne : 84,3 jours en 2006 contre 81 en 2005. Chiffre calculé sur un échantillon de 37 maisons soit 28 % du parc. 45 % des propriétaires ont constaté une progression de leur activité ; à l'inverse 23 % ont subi une baisse, il s'agit, le plus souvent, de chambres d'hôtes réalisant habituellement un excellent niveau de fréquentation (plus de 100 n./chambre). 52 % des clients ayant séjourné en chambres d'hôtes ont pris le repas du soir à la table d'hôtes. 38 % des propriétaires obtiennent des résultats supérieurs à 90 nuités. Selon l'ORTL Limousin, le taux d'occupation départemental serait de 27%. Il est en baisse de 2 % par rapport à 2005. (Source : Tourisme Vert Haute-Vienne)

Les meublés de tourisme Clévacances

Nombre de semaine par location : 15,2 (identique à 2005). La saison a été moyenne à cause de la petite baisse de juillet août. Juin a été très bon. Fréquentation en hausse en dehors de la période estivale (d'octobre à mai). 54 % des semaines sont vendues entre juin et septembre (en hausse de 6%). Les clients sont français à 81 % (82,6 % en 2005). Familles 39,2 %, couples 48 %. Les chiffres communiqués comprennent les séjours de longue durée. (source Clévacances Haute-Vienne)



» LES ATTRAITS TOURISTIQUES

LES ATTRAITS TOURISTIQUES

Le patrimoine culturel

28 édifices et patrimoine religieux remarquable, 9 châteaux et architectures civiles remarquables, 4 sites à caractère militaire et lieux de mémoire, 1 site ou musée archéologique, 14 musées des beaux arts, 6 écomusées et musées d'art et tradition populaire, 1 musée et musée d'histoire naturelle, 9 musées thématiques, 3 parcs à thèmes, 3 parcs animaliers, 5 transports touristiques (4 trains, 1 bateau), 29 festivals, spectacles et manifestations.

Le patrimoine naturel

15 000 hectares de forêts, 2 Parcs Naturels Régionaux, 3000 km de sentiers de randonnée, 9 espaces « nature et découverte », la pêche (7 000 km de cours d'eau dont 6 700 km en 1^{ère} catégorie et 286 km classés en 2nd catégorie et plus 60 étangs de pêche ouverts aux visiteurs), 7 328 étangs référencés (publics et privés tout confondu), 20 parcs et jardins, 83 communes concourent au label « villes et villages fleuris » (+1 par rapport à 2005) dont 16 qui ont obtenu le label.

Les équipements de loisirs

20 structures équestres labellisées « Label équestre Limousin » ; 4 bases VTT/cyclotourisme ; 12 loueurs vélo/VTT ; 1 loueur bateaux ; 5 clubs canoë-kayak ; 2 kartings ; 3 sites d'escalade et accro-tronc ; 3 golfs (1 nouveau en cours d'ouverture) ; 30 lacs et plans d'eau dont 2 grands lacs (Saint-Pardoux 330 ha et Vassivière 1 000 ha).

Enquête CDT 2006 : 70 sites questionnés

(70 % de taux de réponse exploitable)

L'année 2006 a été plus favorable pour les lieux de visites et les manifestations en Haute-Vienne. On estime la hausse globale d'activité à environ 4,3 % du nombre des entrées payantes et gratuites. Les chiffres comptabilisent les entrées payantes et gratuites. Certains sites nous communiquent des estimations.

Certains musées ou lieux d'exposition thématiques (le papier, les métiers et les arts) connaissent une hausse comprise entre 12 % et 39 % alors que certains festivals constatent une baisse de 14 %. Caractéristiques des répondants à l'enquête : 75 % sont payants. 41 % sont ouverts toute l'année. 72 % des clients sont individuels (-2% sur 2005). La part des groupes augmente de 26 % à 28 %. Les scolaires représentent 48 % de l'ensemble des groupes. La part des français est stable avec 87 % de l'ensemble des entrées. La part des haut-viennois et des limousins augmente légèrement pour atteindre 41 % des entrées (40,5 % en 2005) ; taux de réponse en baisse à 25 %.

Classement des nationalités étrangères :

Il n'y a pas de changement dans l'ordre des nationalités : les anglais arrivent premier parmi les 3 principales nationalités citées à 85% des réponses (55 % en 2005, attention taux réponse 35 %) ; ensuite les néerlandais à 40 % (taux réponse 16 %), enfin en 3^{ème} position les belges avec 40 % (taux de réponse 16 %) **A noter** : parmi les manifestations de loisirs la course « Les Gendarmes et les voleurs de Temps » rassemble plus de 4 900 participants.

L'itinéraire touristique « La Route Richard Coeur de Lion » annonce plus de 129 305 visiteurs sur les 16 sites proposés. A signaler : la montée en puissance du Four à porcelaine des Casseaux à Limoges avec 8 720 visiteurs et la forte baisse du Pôle des Arts du Cirque de Nexon (6014 visiteurs).

26 lieux de visites et manifestations de plus de 9 000 entrées (*)

	2005	2006
Village martyr	174 379	182 607 ↗
Centre de la Mémoire d'Oradour sur Glane	116 253	121 738 ↗
Parc zoologique et paysager du Reynou	83 900	83 500 ↘
Salon International du Dessin de presse et d'Humour	30 000	40 000 ↗
Aquarium du Limousin	36 336	35 773 ↘
Festival Bandafolie's	35 250	34 250 ↘
Parc de Bellevue	36 000	31 600 ↘
Musée National Adrien Dubouché	21 029	29 335 ↗
Musée municipal de l'Evêché	32 692	29 311 ↘
Exposition «La porcelaine en piste» (biennale)		24 464
Festival International du Pastel	18 986	19 602 ↗
L'Escale bateau mouche de Vassivière	18 636	19 203 ↗
Les Francophonies en Limousin	21 800	19 000 ↘
Château de Chalucet	16 639	17 427 ↗
Petit train de Limoges	16 223	16 301 ↗
Centre culturel de la Borie et Ensemble Baroque Limoges	11 000	15 000 ↗
Nostalgie rurale	13 585	13 832 ↗
Cité des Métiers et des Arts	7 874	13 004 ↗
Maison de la porcelaine	9 018	13 000 ↗
Féeriland	11 800	12 605 ↗
Le Moulin du Gôt	11 147	12 656 ↗
Musée départemental d'Art Contemporain	12 574	12 229 ↘
Vélo rail	14 306	12 059 ↘
Cuivres en fêtes	11 000	11 434 ↗
Centre National d'Art et du Paysage	9 700	10 561 ↗
Ecomusée «la Cité des Insectes»	8 934	8 934 ↔

(*) Entrées payantes et gratuites, individuels et groupes

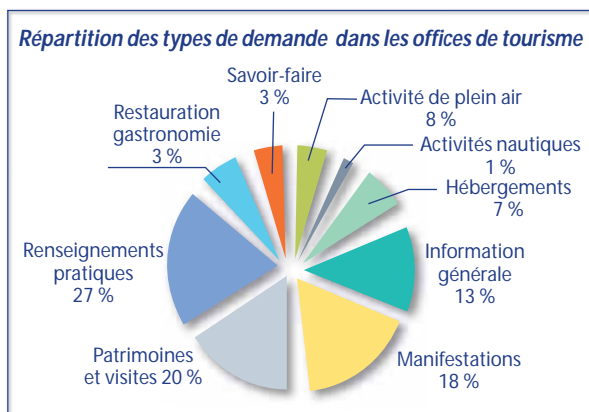
Oradour sur Glane, avec environ 300 000 visiteurs (Centre de la Mémoire et Village Martyr) est le seul lieu de visite de la Haute-Vienne à avoir une envergure nationale et internationale.



Les offices de tourisme

Nombre de structures 2006 : 35 OT/SI. La démarche de classement des OTSI n'est plus effective depuis 2005. 19 sont communaux, 15 sont intercommunaux et 1 seul est cantonal. Nombre total de salariés : 62 emplois. Structure ayant plus de 10 salariés : 1 (Limoges). Nombre moyen de salariés par structures (hors Limoges) : 1,3.

Le poids de Limoges et de son agglomération : on estime que l'Office de Tourisme de Limoges avec 111 228 visiteurs représente environ 30 % à 40 % du total des visiteurs dans les offices du département.

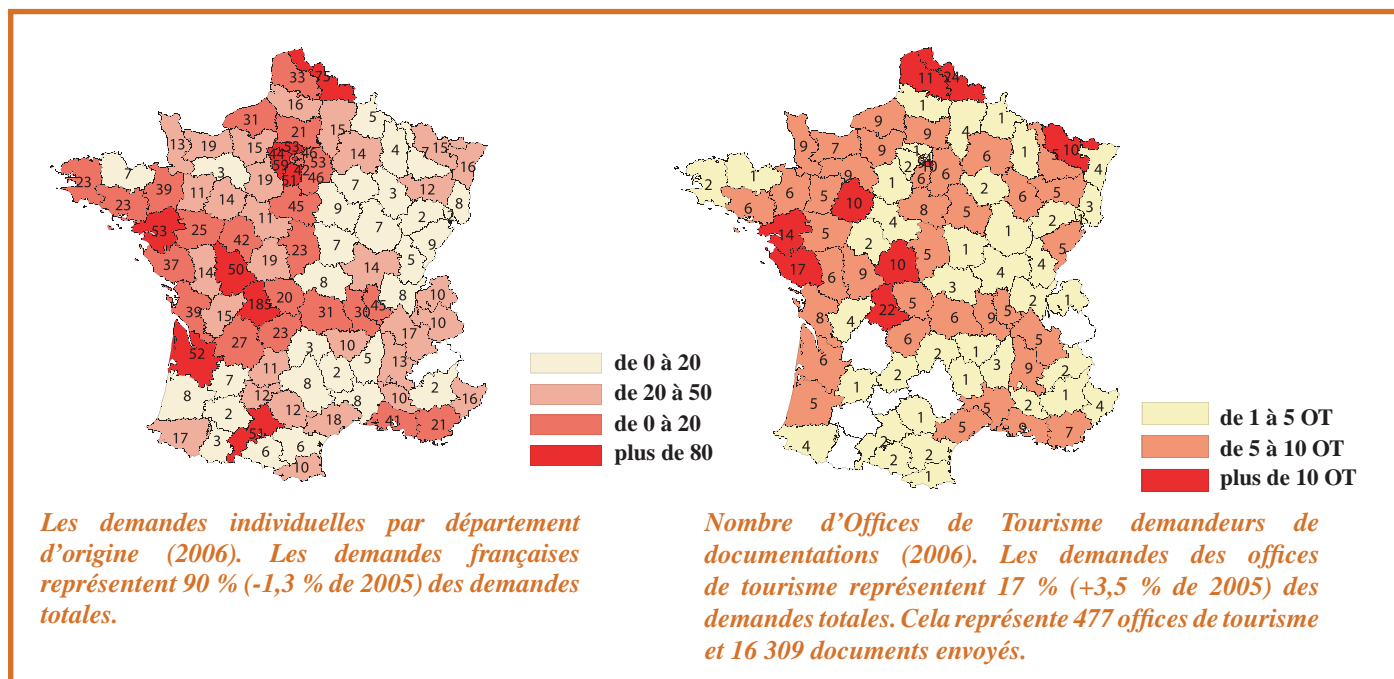


Profil des visiteurs :

Ils sont français à 85 %, anglais à 9 % et néerlandais à 2 %.
Types de demandes : Ils cherchent principalement des renseignements pratiques (26 %) mais aussi des hébergements (7,2 %), des visites de patrimoine bâti à 19,8 % (musées, châteaux, édifices religieux), des manifestations à 17,5 % (pour les enfants, foires et marchés, concerts) et des activités de loisirs de plein air 9,7 % (randonnée, pêche, baignade).
3 OT/SI sont « village étape » à Bessines-sur-Gartempe, Pierre-Buffière et Magnac-Bourg. « Village étape » donne un label de qualité aux services proposés aux usagers et aux touristes qui empruntent l'autoroute A20.

Source : ORTL Limousin

Base de calcul : 10 Offices de Tourisme et 41000 visites effectuées dans ces 10 offices en 2006



Le service accueil du CDT :

Le volume d'activité (visites, téléphone, demande de documentation) a connu en 2006 une baisse de 3,1 % par rapport à 2005. Cette baisse est consécutive à celle enregistrée l'année dernière. Pourtant, les appels téléphoniques sont en hausse (+2,1 %) soit 4 587 appels alors que les demandes de documentation sont en baisse (-17 %) soit 2 804 demandes. Les demandes par mail représentent 41 % (+2 %) des demandes soit 1 140 mails. Les visites dans le hall du CDT sont en hausse (+3,4 %) soit 4 158 personnes.

Au regard des demandes 2004 et 2005, les bassins émetteurs, en France, sont clairement identifiés : nord de la France, grand ouest, Paris et région parisienne (voir cartes ci contre). Classement des nationalités étrangères (sur la part des étrangers) : Angleterre (14 %), Belgique (50 %), Allemagne (15 %), Pays-Bas (3 %). 36 organismes et associations ont bénéficié des prêts de vitrines au CDT soit 4 organismes de moins qu'en 2005. 5 organismes ont exposés pour la première fois dans nos vitrines.

Documents édités par le CDT : 104 000

Documents diffusés par le CDT : 100 800



» MOBILITE TOURISTIQUE ET POPULATION PRESENTE 2005 EN HAUTE-VIENNE

MOBILITE TOURISTIQUE ET POPULATION...

Source : Ministère du Tourisme

La population « résidente » est en général la seule population connue, en particulier grâce au recensement de la population mené par l'INSEE. Mais avec le développement de la mobilité, la population « présente » en un lieu donné à un moment donné peut être notablement différente de cette population « résidente ». La préparation et la conduite d'une bonne gestion publique rendent nécessaire l'estimation de cette population présente. En effet, certains équipements doivent être calibrés en fonction de la population maximale pouvant être présente sur les lieux. L'écart entre population résidente et population présente est variable dans le temps et selon les lieux. On cherche donc à mesurer l'ensemble de ces mouvements et les variations de la population présente tout au long de l'année qui sont induites par ces mouvements. Ces recherches ouvrent la voie à un autre regard sur les problématiques de gestion et d'aménagement des territoires. Elles servent également de base à une nouvelle approche de l'économie territoriale, l'économie présentielle, dont le principe est qu'une consommation, et donc une activité économique, est induite par la présence de personnes à un moment donné sur ce territoire.

La Haute-Vienne :

- *Serait plutôt une zone émettrice car la population présente, en moyenne annuelle, est inférieure à la population résidente (-1,5%),*
 - *En 2005, le maximum de population présente a été atteint le 30 juillet avec 387 000 personnes présentes,*
 - *La fréquentation touristique totale représente l'équivalent de 12 900 habitants permanents (dont 84,5 % de Français et 15,5 % d'étrangers).*
 - *Comptabiliserait un volume de nuitées touristiques de 4 755 000 (hébergements marchands et non marchands).*
- Tous les détails sont dans le document ci-dessous (téléchargeable sur le site du Ministère du Tourisme).

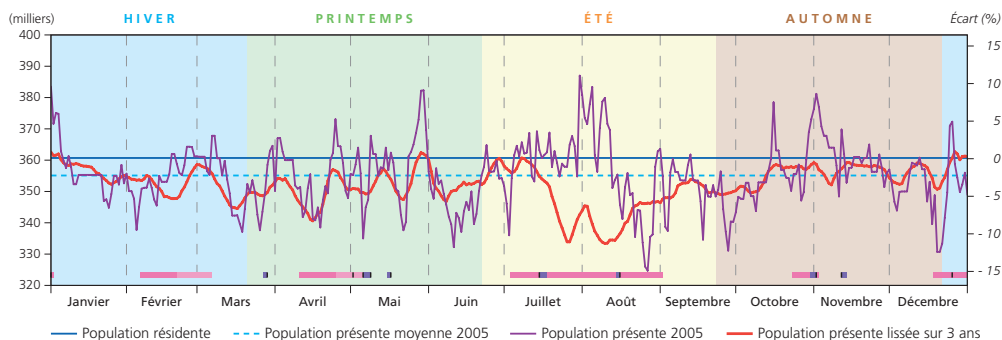
Mobilité touristique et population présente

Haute-Vienne (87)



En moyenne annuelle, la population présente est inférieure de 1,5 % à la population résidente.
En 2005, le maximum de population présente a été atteint le 30 juillet avec 387 000 personnes présentes.

			Écart	(en %)	
Population résidente au 1 ^{er} janvier 2004 (INSEE)	360 700				
Population présente moyenne en 2005	355 100	Population présente moyenne - population résidente	- 5 600	- 1,5	
Population présente maximale	30 juillet 2005	387 000	Population présente maximale - population résidente	+ 26 300	+ 7,3
Population présente minimale	26 août 2005	324 700	Population présente minimale - population résidente	- 36 000	- 10,0



Population présente maximale, moyenne et minimale par mois en 2005

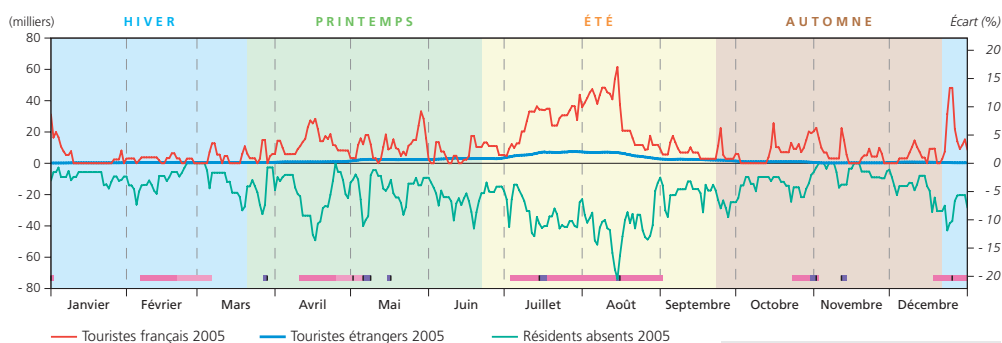
	Janvier	Février	Mars	Avril	Mai	Juin	Juillet	Août	Septembre	Octobre	Novembre	Décembre
Population présente maximale	383 500	364 300	367 900	373 100	382 300	364 800	387 000	383 400	361 800	378 500	381 200	372 300
Population présente moyenne	357 400	354 300	352 700	354 500	358 300	349 200	361 500	355 200	349 200	356 200	361 500	351 200
Population présente minimale	344 800	337 700	337 100	338 500	335 000	332 200	336 000	324 700	331 100	343 700	348 400	330 700

La fréquentation touristique totale représente l'équivalent de 12 900 habitants permanents (dont 84,5 % de Français et 15,5 % d'étrangers).

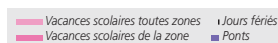
Nombre maximal de touristes présents	68 500	atteint le 14 août 2005
Nombre maximal de résidents absents	73 700	atteint le 14 août 2005
Nombre maximal de touristes français	61 500	atteint le 14 août 2005
Nombre maximal de touristes étrangers	7 500	atteint le 28 juillet 2005

Nombre de touristes français (en EHP)	10 900	soit 4,0 millions de nuitées annuelles
Nombre de touristes étrangers (en EHP)	2 000	soit 0,7 million de nuitées annuelles
Absence moyenne annuelle (en EHP) de leur domicile	18 600	soit 6,8 millions de nuitées annuelles

Nuitées touristiques annuelles dans le département : 4 755 000 dont 40 800 nuitées intradépartementales (soit 0,9 %)



Source graphes et tableaux : Estimation direction du Tourisme



Mobilité touristique et population présente

» EVOLUTION DU CA DES HEBERGEMENTS MARCHANDS

(TTC et hors restauration).

Les types d'hébergements	lits marchands	chiffre d'affaires	part 2006	évolution 05/06
Hôtels	5 114	26 971 083,00 €	74,2	+11,6 %
Campings	12 854	2 134 352,00 €	5,9	+3,5 %
Gîtes ruraux	3 519	2 966 301,60 €	8,2	+8,9 %
Meublés et Clévacances	680	415 865,60 €	1,1	+3,7 %
Chambres d'hôtes (GDF)	782	1 875 340,20 €	5,2	+13 %
Villages de vacances	1 166	1 833 701,00 €	5	-15,5 %
Autres hébergements (1)	126	146 524,00 €	0,4	-32,8 %
Total général		36 343 167,49 €	100	9,1 %

Les sources : CDT, INSEE, ORTL, SLA, Relais Tourisme Vert, base de donnée LEI. Les éléments présentés ici seront comparables dans le temps. (1) : auberge de jeunesse et gîtes d'enfants.

La méthode utilisée tient compte de l'offre marchande 2006 à laquelle on applique des périodes d'ouverture, des taux d'occupation et des tarifs. Pour certains types d'hébergements nous disposons de chiffres d'affaires communiqués par les prestataires. En prenant uniquement les activités caractéristiques du tourisme (au sein de l'ensemble des dépenses) et selon l'avis des professionnels du tourisme on considère que les dépenses en hébergements marchands représentent un gros 1/3 des dépenses globales ; soit, en Haute-Vienne, **un chiffre global autour de 108 M€**. Il s'agit d'hypothèse qui préfigure de ce que pourrait être le chiffre d'affaires global. Ce ne sont que des ordres de grandeur.

Le poids de Limoges et de son agglomération : les hôtels représentent à eux seuls plus de 50% du chiffre d'affaires départemental.

Année 2006 : la hausse du chiffre d'affaires des hôtels est liée à une hausse des taux d'occupation et des tarifs. Les campings augmentent leur chiffre d'affaires grâce à l'augmentation des prix et malgré une baisse de fréquentation. La hausse des chambres d'hôtes s'explique par une hausse des tarifs et des lits.

Interventions du Conseil Général en faveur du tourisme (2006)

Tourisme fonctionnement :	1 962 000 €
- CDT :	750 000 €
- Saint Pardoux :	563 000 €
- Syndicat mixte Vassivière :	522 000 €
- Tourisme Vert (Gîtes de France)	44 000 €
- Maison du Limousin :	39 000 €
- Autres organismes	44 000 €
Tourisme investissement :	879 000 €
- Site de Saint Pardoux :	585 000 €
- Subventions aux projets (hors contrat de pays et d'agglomération) :	294 000 €
Territoires (investissement et fonctionnement) :	2 463 000 €
- ATT :	115 000 €
- Contrats de pays :	65 000 €
- Contrat d'agglomération :	2 098 000 €
- PNR :	185 000 €
Environnement (investissement et fonctionnement) :	456 000 €
- Massifs forestiers et forêts départementales :	138 000 €
- Préservation et mise en valeur des milieux naturels :	318 000 €
Culture (investissement et fonctionnement) :	896 000 €
- Equipements culturels :	199 000 €
- Restauration et mise en valeur du patrimoine :	380 000 €
- Châluset :	47 000 €
- MAC Rochechouart :	229 000 €
- Aide aux investissements associatifs :	41 000 €



➔ Aéroport international de Limoges

Objectif 2006 largement atteint à l'Aéroport International de Limoges avec 376 558 passagers transportés.

- « Les vols vers l'Angleterre (Londres-Stansted, Liverpool, Nottingham-East Midlands, Southampton) ont cumulé un total de 254 631 passagers représentant une augmentation de 52,5 % comparée à l'année passée, grâce notamment à l'effet « année pleine » sur les destinations Liverpool et Southampton ouvertes au printemps 2005 et à l'ouverture de la ligne vers Nottingham en février 2006.

- Les vols intérieurs, totalisant 107 801 passagers, sont également en légère augmentation (+3,7 %) avec cependant des résultats contrastés selon les destinations (Roissy-2,7 %, Orly +7,7 % et Lyon +2,2 %).

- Les résultats des lignes saisonnières vers la Corse et vers Nice ont également connu une évolution positive (Figari +11,3 %, et Nice +123 %), résultats dus notamment à la volonté d'Air France d'augmenter les fréquences sur Nice, suite aux bons taux de remplissage constatés en 2005 sur cette destination. Enfin, les vols vacances, les vols privés et l'aviation d'affaires se stabilisent au même niveau que l'année précédente (-0,8 %).

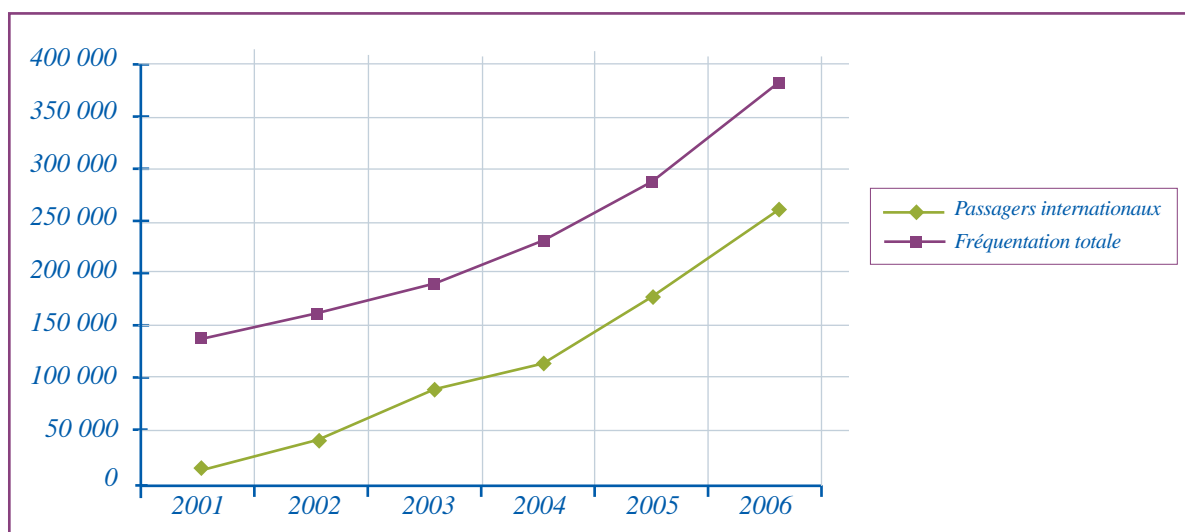
Pour 2007 avec l'ouverture de Newcastle (1 vol hebdomadaire l'été prochain et une offre étoffée sur Nice) l'Aéroport met le cap sur les 400 000 passagers ».

Source : communiqué de presse (04/06/07)

Statistiques de l'aéroport de Limoges Bellegarde (source : Union des aéroports Français)

APT Limoges Bellegarde	2001	2002	2003	2004	2005	2006	var* 06/05	var* 06/02
Passagers locaux	131 236	157 315	186 943	222 959	282 637	374 583	32,80 %	24,20 %
Passagers internationaux	7 696	45 316	80 480	109 009	172 875	261 155	51,10 %	54,90%
Nationaux	123 540	111 999	106 463	113 950	109 762	113 428	3,30%	0,30 %
Transit	1 268	1 251	548	882	1 212	1 975	63,0 %	12,10 %
Fréquentation totale	132 504	158 566	187 491	223 841	283 849	376 558	32,70 %	24,10 %
Low cost	106 768	166 962	254 631	52,50 %	...

Aéroport de Limoges Bellegarde



Source : Union des aéroports Français

» ESTIMATION DES EMPLOIS TOURISTIQUES

Etude réalisée par l'INSEE Limousin en collaboration avec le Comité Régional du Tourisme du Limousin

AVANT PROPOS SUR LA METHODE :

- But : comptabiliser tous les emplois générés par la présence de touristes sur une zone
- Ne se borne pas à l'hébergement et à la restauration mais inclut aussi la part des emplois dans le commerce, les services récréatifs culturels et sportifs, les autres services...
- Pour toutes les formes de tourisme, d'agrément mais aussi d'affaires
- Sources utilisées : les DADS (déclarations annuelles de données sociales)
- Seul l'emploi salarié est comptabilisé
- Sont exclus : la fonction publique d'Etat, les particuliers employeurs et les salariés de l'agriculture.
- Année de référence de l'étude : 2003

Sur les 124 000 emplois salariés en Haute-Vienne, l'Insee compte 4 141 emplois touristiques. La part de l'emploi salarié dans le tourisme est à 3,3% des emplois salariés tous secteurs d'activités confondus. Cette part est inférieure à la moyenne française (4,3%) et à la moyenne régionale (4%).

C'est en Haute-Vienne que la part de l'emploi touristique est la plus faible du Limousin (3,3%). En Creuse la part est de 4,3% avec 1 207 emplois. En Corrèze la part est à 4,9% avec seulement 3 514 emplois.

Cependant, la Haute-Vienne représente avec 4 141 emplois ; le plus grand nombre d'effectifs touristiques du Limousin (soit 46,7%).

Le pays de Limoges représente à lui seul 35% des effectifs régionaux (soit 3 158 emplois) et 76,2% des effectifs départementaux.

Le nord de la Haute-Vienne comptabilise seulement 250 emplois alors que le sud en compte 733. Le PNR Millevaches fait presque aussi bien que le sud de la Haute-Vienne avec 702 emplois.

Les zones rurales connaissent une forte saisonnalité des emplois grâce à la présence des résidences secondaires. En effet, elles sont sur-représentées en Haute-Vienne (77%) par rapport à la moyenne nationale (70%). Exemple du PNR Millevaches : les emplois touristiques passent de 9,4% en moyenne sur l'année à 14,7 au mois d'août.

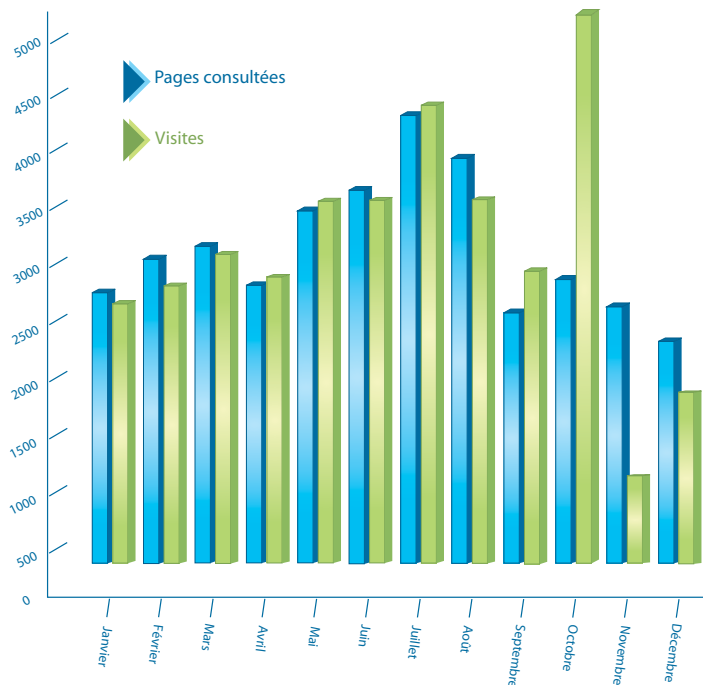
Estimation de l'emploi touristique en 2003

	► Effectifs salariés total	► Effectifs Emplois Touristiques	► % effectifs sur emploi du Limousin	► Part de l'emploi Touristique
Limousin	224 305	8 862	100 %	4,0
Haute-Vienne	124 329	4 141	46,7 %	3,3
Corrèze	71 638	3 514	39,7 %	4,9
Creuse	28 338	1 207	13,6 %	4,3
Pays de Limoges	88 083	3 158	35,6 %	3,6
Pays de St Yrieix + Ouest Limousin + Monts et Barrages	25 632	733	8,3 %	2,9
PNR Millevaches	7 459	702	7,9 %	9,4
PNR Périgord - Limousin	12 982	303	3,4 %	2,3
Pays de l'Occitanie et des Monts d'Ambazac - Haut limousin	10 625	250	2,8 %	2,4

Source : INSEE LIMOUSIN



Nombre mensuel de visiteurs et de hits sur www.tourisme-hautevienne.com en 2006



C'est un site portail qui présente les attraits touristiques de la Haute-Vienne. 9 grandes rubriques pour un contenu étoffé : 70 lieux de visite, tous les hébergements, l'agenda des fêtes et des manifestations, les activités de loisirs (randonnée, cheval, canoë-kayak), la restauration et la réservation de locations de vacances 24h sur 24h. Le site propose aussi des offres de courts séjours et des dossiers de presse pour les journalistes.

Total annuel des visiteurs en 2006 : 38 671. Ce chiffre est en hausse de 22% par rapport à 2005 (+ 42% par rapport à 2005). La fréquentation est assez régulière tout au long de l'année ; quelques pics apparaissent toujours au printemps et l'été. Les mois de mai, juin, juillet, août et septembre représentent 47,6% des visites annuelles.

A noter un épiphénomène en octobre 2006. La fréquentation actuelle résulte d'un référencement naturel partiel auprès des moteurs de recherche et des annuaires. En Creuse, le site du CDT/SLA compte 43 753 visites annuelles (2006) alors que celui du CDT de la Corrèze en compte 73 117.

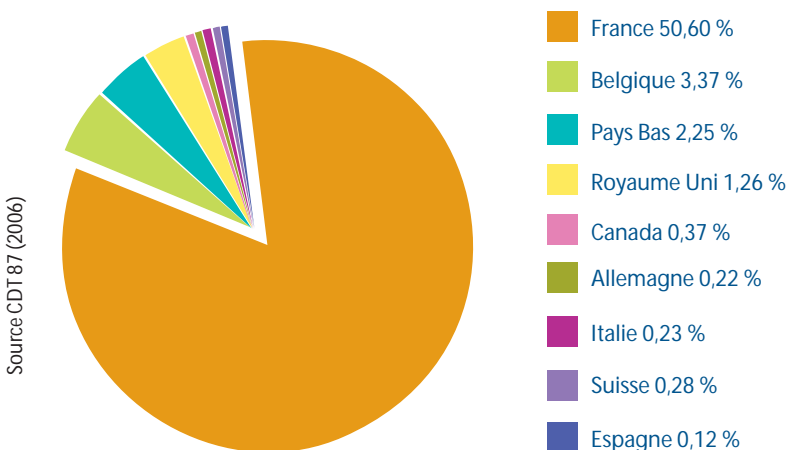
Total annuel de hits : 1 517 868 ; soit une hausse de 9,5% sur 2005. Ce sont les succès ou les réussites depuis les moteurs de recherche et les autres sites Internet (c'est le nombre de fois où notre site a été affiché sur le Net). Cela ne veut pas dire que le site a été atteint mais que l'internaute a eu l'information sur l'existence de notre site.

Les visiteurs sont français à 50,60% ; ils augmentent de 2,6% par rapport à 2005. Les principaux visiteurs étrangers sont belges, néerlandais et britanniques (détails des nationalités dans le graphique ci-contre). L'internaute recherche sur notre site des lieux de visites, des hébergements, des informations pratiques, des activités de loisirs et des fêtes et manifestations.

Les mots-clés de recherche utilisés sont : « haute vienne », « haute-vienne », « tourisme haute vienne », « tourisme haute-vienne », « Limoges », « Oradour-sur-Glane », « office de tourisme haute-vienne ».

Page Rank (taux de notoriété Internet) du site est passé de 4 à 5 sur 10 ; ce qui est honorable, malgré l'absence de site en langues étrangères. La politique d'échange de liens entre les institutionnels du tourisme sur laquelle nous agissons tout au long de l'année, commence à porter ses fruits au regard des chiffres de fréquentation à la hausse.

Consultation du site sur : www.tourisme-hautevienne.com : origines géographiques (%)



Source CDT 87 (2006)

Lexique

Touriste : visiteur qui passe au moins une nuit dans un lieu différent de son habitation habituelle - **Excursionniste** : visiteur qui ne passe pas la nuit dans un moyen d'hébergement dans le lieu visité - **Lits touristiques** : unité de mesure de l'offre touristique - **Lits marchands** : lits commercialisés à but lucratif - **Lits non marchands** : lits non commercialisés - **Arrivées** : nombre de personnes arrivées pendant la période étudiée - **Nuitées** : produit du nombre de personnes présentes par le nombre de nuits passées dans l'établissement - **Taux d'occupation** : rapport entre le nombre lits touristiques occupés sur le nombre de lits touristiques offerts - **Durée moyenne de séjour** : rapport entre le nombre d'arrivées et le nombre de nuitées.

Autres documents disponibles auprès de l'observatoire départemental :

Un bilan complet de l'année touristique, un glossaire des hébergements touristiques, un glossaire des équipements touristiques, les publications de l'Observatoire National et du Ministère du Tourisme.

Remerciements / sources :

INSEE LIMOUSIN, CRT LIMOUSIN, CLUB CAMPING, CCI DE LIMOGES ET HAUTEVIENNE, ASSOCIATION DU TOURISME VERT, CLEVACANCES HAUTE-VIENNE, SERVICE LOISIRS ACCUEIL HAUTE-VIENNE, DIRECTION DEPARTEMENTALE JEUNESSE ET SPORT, AEROPORT LIMOGES BELLEGARDE.



COMITE DEPARTEMENTAL DU TOURISME DE LA HAUTE-VIENNE
4 PI Denis Dussoubs - 87000 LIMOGES - Tél. : 05 55 79 04 04 / Fax : 05 55 79 79 47

E-mail : infotourisme@cdt87.com / Internet : www.tourisme-hautevienne.com

Document réalisé par le Comité Départemental du Tourisme de la Haute-Vienne et financé par le Conseil Général de la Haute-Vienne