



2018 BILAN TOURISTIQUE

Tous nos chemins mènent à vous
www.tourisme-hautevienne.com



Données de cadrage

POPULATION

Haute-Vienne : **376 199 habitants**

Soit 6,3% de la Nouvelle-Aquitaine.

GEOGRAPHIE ET ENVIRONNEMENT

Superficie : **5 520 km²** soit 32% du territoire régional

Densité : **68 hab.** au km²

Point culminant : Puy Lagarde 795 mètres

Point culminant aménagé : Mont Gargan 731 m



DECOUPAGE ADMINISTRATIF

Limoges Métropole **208 705 hab.**

Sous-Préfectures : Bellac (4 519 hab.) et Rochechouart (3 916 hab.)

21 cantons, **195** communes, **3** arrondissements : Bellac, Rochechouart et Limoges,

13 EPCI, **1** communauté d'agglomération : Limoges métropole.

Villes de plus de 5 000 habitants (2014) :

Saint-Junien (11 147 hab.)

Isle (7 6130 hab.)

Le Palais-sur-Vienne (6 043 hab.)

Panzol (10 908 hab.)

Saint-Yrieix-la-Perche (6 848 hab.)

Ambazac (5 6538 hab.)

Couzeix (9 1585 hab.)

Feytiat (6 131 hab.)

Aixe-sur-Vienne (5 585 hab.)

(Recensement de population – référence statistique 1er janvier 2019- INSEE)

ACCESSIBILITE

Aéroport de Limoges : **301 493 passagers** en 2018 (-2,6% par rapport à 2017), 28^e aéroport français.

Autoroute **A20 gratuite** (axe Paris – Toulouse) : de 46 000 à 68 000 véhicules / jour à Limoges.

Des nationales : la RN147 (Poitiers), la RN141 (Angoulême), la RN 21 (Périgueux) et la RN145 (Montluçon).

Train : Limoges – Paris en **3h**. Gare de Limoges 1,6 million de voyageurs en 2017.

Poids économique du tourisme

6,3 M de nuitées commerciales et non commerciales - **169 millions** d'€ de dépenses touristiques.

5 000 emplois touristiques au fil de l'année (sources Insee Limousin année d'étude 2009) ; la part de l'emploi salarié dans le tourisme est à 4,1% de l'ensemble des emplois salariés. L'agglomération de Limoges représente 3 800 emplois.

La capacité d'accueil touristique en Haute-Vienne

LE PARC D'HEBERGEMENTS TOURISTIQUES CLASSES, LABELLISES OU QUALIFIES

	Etablissements	Unités d'hébergements	Lits
Hôtellerie	110	3 038	6 078
Hôtels classés	59	1 952	3 904
Résidences hôtelières ou tourisme "urbaine"	6	287	576
Hôtels non classés	45	799	1 598
Hôtellerie de plein air	117	2 699	8 105
Campings classés	31	2 079	6 237
Aires naturelles de camping classées	1	22	66
Campings à la ferme	7	36	116
Aires & bornes de camping-car	62		
Campings non classés ou déclarés	16	562	1 686
Chambres d'hôtes	206	552	1 448
Chambres d'hôtes labélisées ou qualifiées	120	301	849
Chambres d'hôtes non qualifiées	86	251	599
Meublés & locations	600	926	4 920
Meublés classés - non labélisés	54	54	296
Meublés labélisés	423	427	2 755
Gîtes de groupes	7	79	275
Hameaux de Gîtes - labélisés ou non	14	237	968
Locations non classées ou labélisées	102	129	626
Villages de vacances	2	102	507
Villages de vacances - classés	2	102	507
Hébergements collectifs & autres	15	124	473
Gîtes d'étape	9	32	103
Auberges de jeunesse	1	5	54
Centres de vacances	3	11	83
Bases de Loisirs - Centres sportifs	2	76	233
TOTAL MARCHAND "classé"	768	5 548	16 578
TOTAL MARCHAND "non classé"	275	1 814	4 678
TOTAL MARCHAND	1 050	7 441	21 531

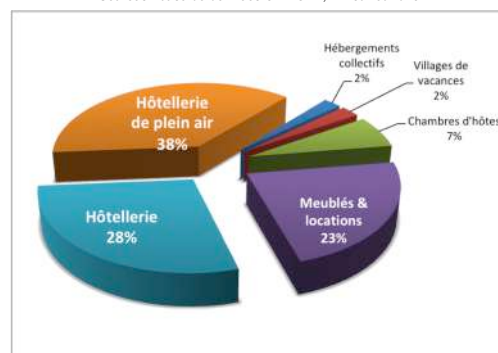
En 2018, la Haute-Vienne offre 21 500 lits marchands répartis sur plus de 1000 établissements. Près d'un quart (38%) de cette offre est composée d'emplacements de campings caractéristique d'une activité saisonnière forte. 2018 est marquée par une stagnation de la structure de l'offre avec des évolutions qualitatives à la baisse pour les campings et les maisons d'hôtes labélisées. L'offre de meublés classés ou labélisés se maintient. La Haute-Vienne se caractérise par une offre hôtelière urbaine, disponible toute l'année et par le poids important des meublés de tourisme classés et labélisés qui offrent une gamme d'hébergements diffus et variés (gîtes, hameaux, résidence) de janvier à décembre. D'une manière générale, le territoire manque d'offre qualitative et innovante.

L'offre d'hébergements marchands de la Haute-Vienne est plus orientée vers le tourisme urbain et d'itinérance que ses voisins limousins et néo-aquitains.

Répartition de l'offre classée (en lits) : 16 578. Total des lits marchands (classés et non classés) : 21 531. Soit 31% des lits du Limousin et 1,9% des lits de la Nouvelle-Aquitaine.

Répartition des lits touristiques

Sources : base de données CDT/CRT, 1^{er} Juillet 2018



UNE OFFRE QUALIFIEE DE PRESTATIONS TOURISTIQUES

18 hôtels-restaurants Logis de France



4 🏠 / 4 NC
8 🏠
1 🏠

472 gîtes ruraux Gîtes de France



16 🌿 126 🌿
213 🌿 35 🌿
1 🌿

96 gîtes en hameau

85 chambres d'hôtes Gîtes de France



4 🌿 13 🌿
62 🌿 6 🌿

33 établissements labellisés « Qualité Tourisme »



5 campings
27 hôtels restaurants
1 restaurant

41 meublés Clévacances



3 🏠
12 🏠
13 🏠
2 🏠

8 chambres d'hôtes Clévacances



4 🏠
3 🏠
1 🏠



12 Bienvenue à la Ferme :
Maisons d'hôtes, gîtes et campings à la ferme



Accueil Paysan (15 établissements,
principalement des meublés, des campings à la
ferme et des maisons d'hôtes)

Fleurs de Soleil (1 maison d'hôtes).

23 Maisons d'hôtes Chambre d'hôtes Référence®



29 établissements labellisés « Tourisme et Handicap »



5 hôtels restaurants - 3 restaurants
11 gîtes ruraux – 1 résidence
2 chambres d'hôtes - 3 lieux de visites
1 office de tourisme – 3 activités de loisirs

4 communes sont classées « villages étapes »

Bessines-sur-Gartempe, Bellac,
Pierre-Buffière et Magnac-Bourg



5 stations vertes en Haute-Vienne



Bujaleuf - Châlus –
Châteauponsac - Eymoutiers –
Peyrat-le-Château.

Et 2 stations pêche : Bujaleuf et Eymoutiers

3 établissements labellisés « Eco-label Européen »



Gîte rural à Javerdat, M. Brulin
Le domaine Cévéo de Pierrefitte
Hôtel Best Western Richelieu à Limoges

1 hôtel certifié Hôtelcert

25 restaurants Maîtres Restaurateurs

8 établissements Tables et Auberges de France

2 villes et Pays d'Art et d'Histoire

1 village classé Plus Beaux Villages de France

2 villages labellisés Plus Beaux Détours de France

2 villages labellisés Petites Cités de Caractère

4 musées labélisés Musée de France

L'hôtellerie de plein air

OFFRE

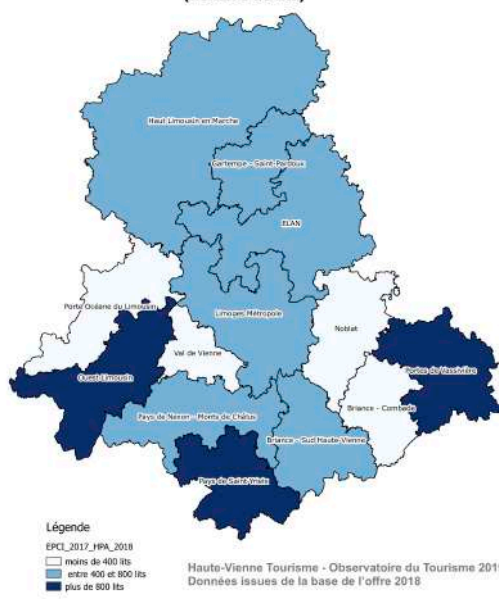
Source : base de données LEI, CDT.

- 55** campings dont **31** établissements classés.
- 31** établissements avec une offre locative.
- 16** campings non classés.
- 7** campings à la ferme.
- 66 aires de services ou bornes de camping-cars.
- 6 237 lits touristiques classés ou en cours de classement** (plus de 8 100 lits au total).

Répartition de la capacité d'accueil en campings classés Selon le type et la catégorie

	Etab.	Lits	Evolution sur 1 an	%
1 et 2 étoiles	13	1 899	- 9,9%	31%
3, 4 et 5 étoiles	18	4 338	- 8,1%	69%
Total	31	6 237		100%

Capacité d'hébergement de l'hôtellerie de plein air en 2018
(nombre de lits)



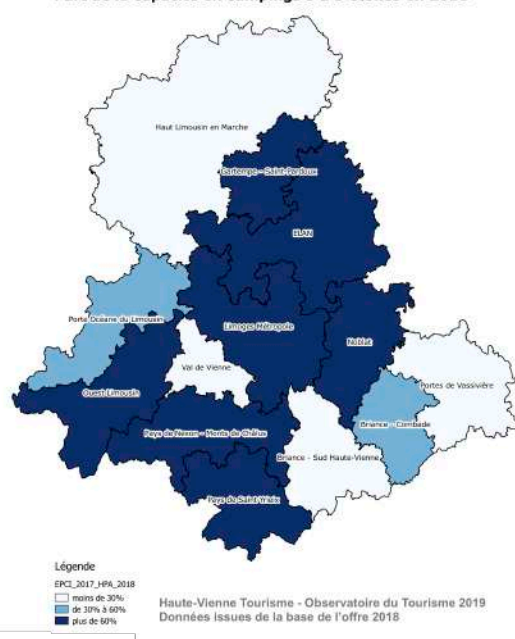
En 2018, la Haute-Vienne compte 55 campings et 62 aires de camping-cars. La capacité d'hébergement représente **37,6% de l'offre marchande départementale** (38,5% en 2017). **58% des établissements sont classés** (31 campings et 1 aire naturelle). On dénombre en outre 7 campings à la ferme (dont 6 labellisés) et 16 campings non classés.

Un **parc de qualité** : le haut de gamme pèse 70% des campings classés. Un établissement est classé en 5 étoiles. Les campings 3 et 4 étoiles offrent le plus de locatif.

Si la **capacité d'hébergement classé diminue de 3,3%** sur un an, elle **diminue globalement de (5,7%) sur l'ensemble des campings** ; par contre elle augmente de 1,4% dans l'offre locative. Celle-ci passe de 14% à 15% de la capacité d'accueil en hôtellerie de plein air.

L'effort de développement du parc locatif doit être poursuivi, notamment dans les EPCI où il représente moins de 10% de l'offre.

Part de la capacité en campings 3 à 5 étoiles en 2018



La répartition de la capacité d'hébergement de l'hôtellerie de plein air par EPCI est relativement équilibrée sur le territoire (voir carte). En effet, 6 EPCI sur 13 offrent entre 400 et 800 lits dans ce type d'hébergement (pour une moyenne départementale de 623 lits par EPCI). 3 EPCI offrent plus de 800 lits : Portes de Vassivière (1 388) ; Ouest Limousin (888) ; Pays de Saint-Yrieix (816). 4 EPCI offrent moins de 400 lits : Noblat (381) ; Porte Océane du Limousin (372) ; Briance-Combade (309) ; Val de Vienne (174).

En revanche, la répartition de l'offre haut de gamme (campings classés 3 à 5 étoiles), qui représente 53,5% de l'offre départementale en hôtellerie de plein air, est concentrée sur 7 EPCI dans lesquels elle représente plus de 60% de la capacité d'hébergement (voir carte) : Limoges Métropole (100%) ; Gartempe – Saint-Pardoux (100%) ; Pays de Saint-Yrieix (81%) ; Ouest Limousin (78%) ; Noblat (76%) ; Pays de Nexon – Monts de Châlus (71%) ; ELAN (63%). Ces 7 EPCI concentrent près de 90% de l'offre départementale en campings 3 à 5 étoiles. A l'opposé, dans 4 EPCI, cette offre représente moins de 30% de la capacité en camping : Briance – Sud Haute-Vienne (29%) ; Portes de Vassivière (0%) ; Haut Limousin en Marche (0%) ; Val de Vienne (0%).

La répartition des locatifs, qui représentent 15% de l'offre départementale en hôtellerie de plein air, est principalement concentrée sur Ouest Limousin (37% de l'offre de l'EPCI en hôtellerie de plein air). A l'opposé, dans 5 EPCI, la part des locatifs est inférieure à 10% de l'offre des campings : Noblat (9%) ; Limoges Métropole (8%) ; Pays de Saint-Yrieix (7%) ; Briance – Sud Haute-Vienne (6%) ; Val de Vienne (5%).

Part des locatifs dans l'offre d'hôtellerie de plein air en 2018



LA FREQUENTATION DES CAMPINGS

Source : INSEE Limousin.

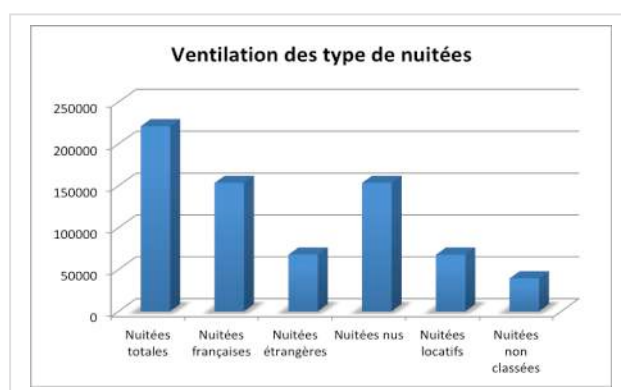
221 035 nuitées totales.

153 274 nuitées françaises et **67 761** nuitées étrangères.

Les nuitées étrangères représentent 31% de l'ensemble des nuitées.

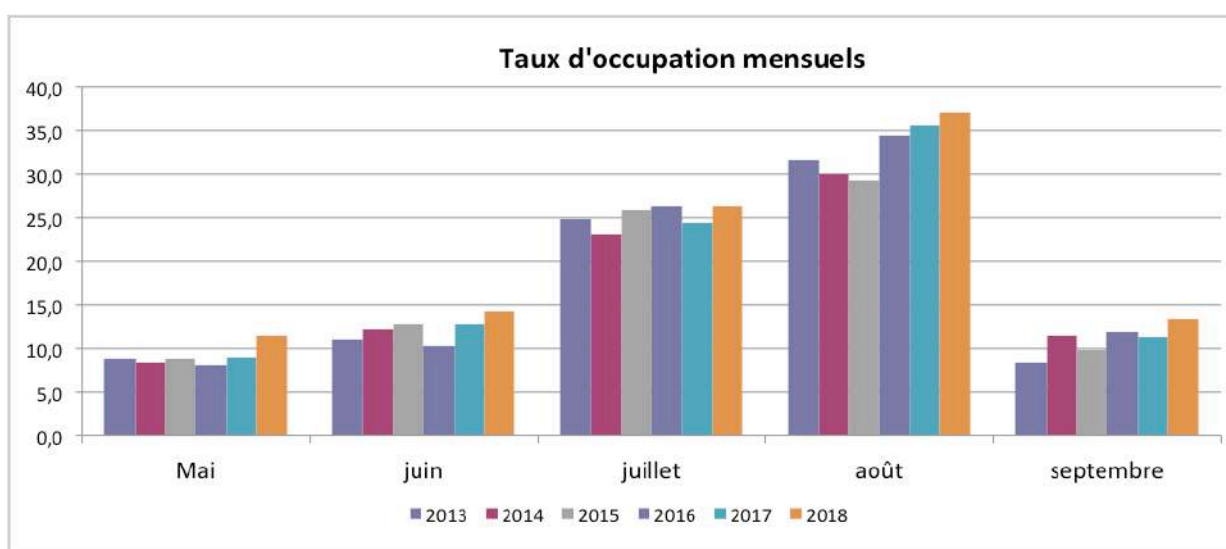
Les **principales nationalités étrangères** en termes de nuitées sont : les **Néerlandais** (qui représentent environ **49,2%** ➔ des nuitées étrangères), les Britanniques (24,9% ↘), les Belges (9,8% ➔) et les Allemands (8,3% ↗).

2018	Campings	2017
↗ 221 035	nuitées totales	↘ 210 022
↗ 153 274	nuitées françaises	↘ 144 444
➔ 67 761	nuitées étrangères	↗ 65 576
↗ 20,0%	taux d'occupation	↘ 18,1%
↘ 31%	part nuitées étrangères	↗ 31,2%
↘ 2,7	durée moyenne de séjour	↘ 2,6



Catégories	Taux d'occupation
Campings 1* et 2**	20,0% ↘
Campings 3***, 4**** et 5*****	21,3% ↘
TOUTES CATÉGORIES CONFONDUES	20,0%

Types d'emplacements	Taux d'occupation
Nus	17,9%
Locatifs	32,1%
TOUS TYPES D'EMPLACEMENTS CONFONDUS	20,0%



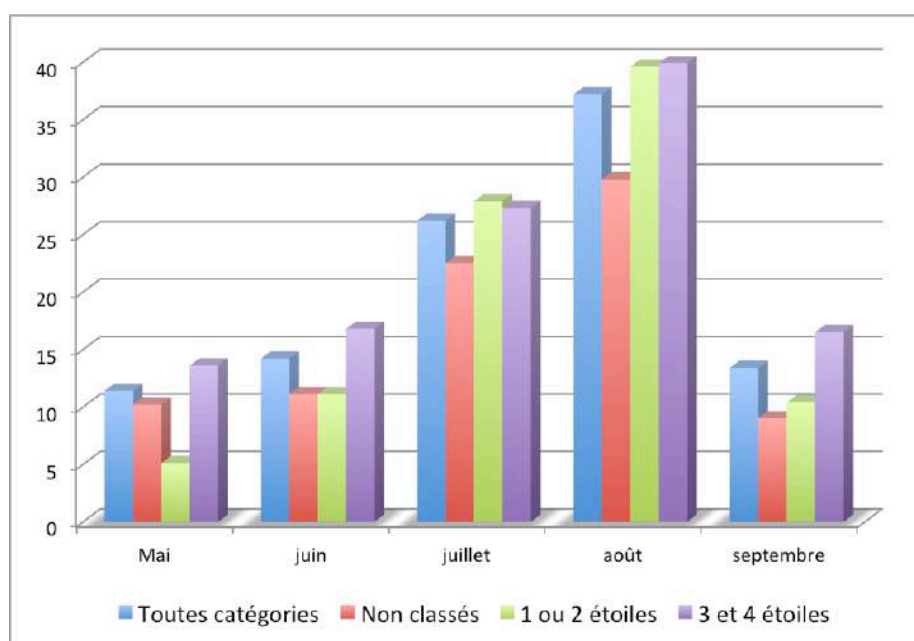
En 2018, le taux d'occupation des campings en Haute-Vienne s'est établi à **20,0%** sur l'ensemble de la saison, **en hausse de près de 2 points sur un an**. Il signifie un assez bon niveau de fréquentation pour le département et varie :

- de 17,0% pour les campings non classés à 21,3% pour les campings 3 à 5 étoiles ;
- de 17,9% pour les emplacements nus à 32,1% pour les emplacements équipés ;
- de 6,8% en avril à 37,2% en août.

Malgré un mois d'avril moins bon qu'en 2017, tous les autres mois de l'année ont bénéficié d'un meilleur taux d'occupation que l'année précédente. Le taux d'occupation a augmenté quel que soit le type d'emplacement et le niveau de classement du camping.

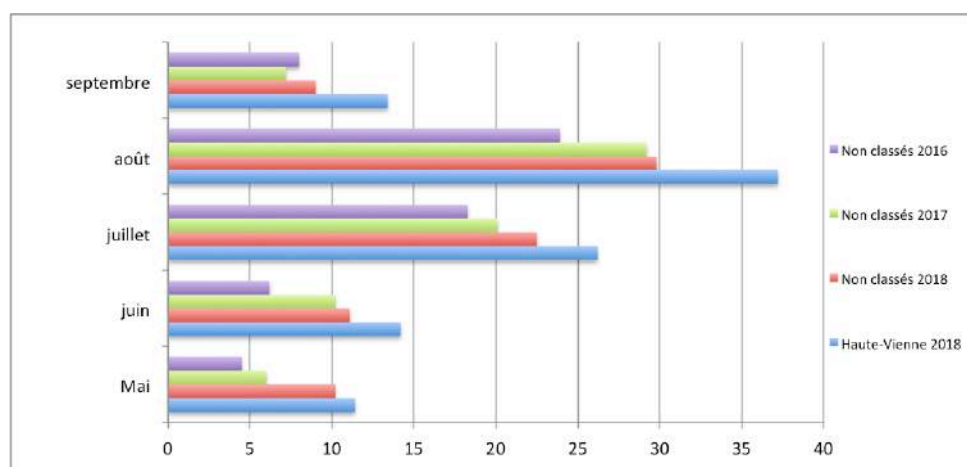
L'écart avec la Nouvelle-Aquitaine demeure important (15,2 points) mais se réduit de 2 points environ sur l'ensemble de la saison. Avec l'intérieur de région, il est de 9,3 points sur l'ensemble de la saison. On remarquera que sur 5 mois (soit tous les mois sauf juillet), les taux d'occupation des emplacements équipés (de locatifs) en Haute-Vienne sont supérieurs aux taux d'occupation globaux en Nouvelle-Aquitaine intérieure. **Ce constat indique que le type d'emplacement influence plus fortement le taux d'occupation que le niveau de classement du camping même si les campings classés ont des taux d'occupation plus élevés que les campings non classés**

Taux d'occupation par catégorie de classement en 2018



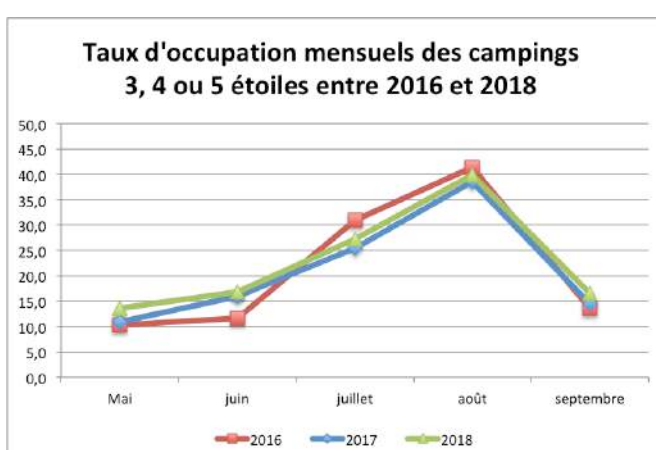
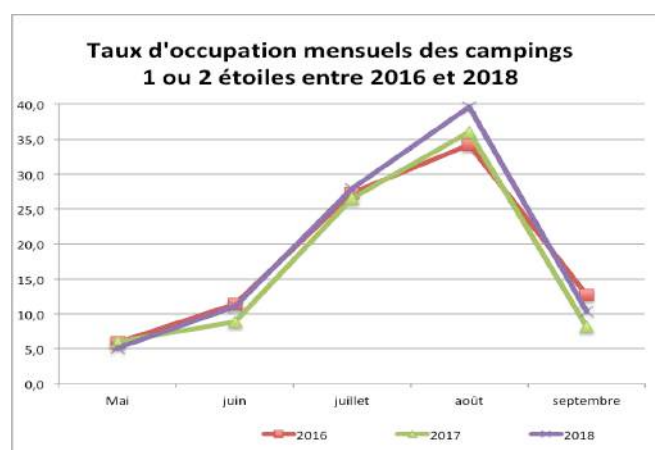
Les campings non classés tirent vers le bas les chiffres départementaux ; ce sont des anciens campings en cours de rénovation ou en cours de requalification et les campings en cours de classement. Ce sont les campings haut de gamme qui ont les meilleures fréquentations et qui attirent des clientèles françaises et étrangères.

Les taux d'occupation des campings non classés entre 2016 et 2018



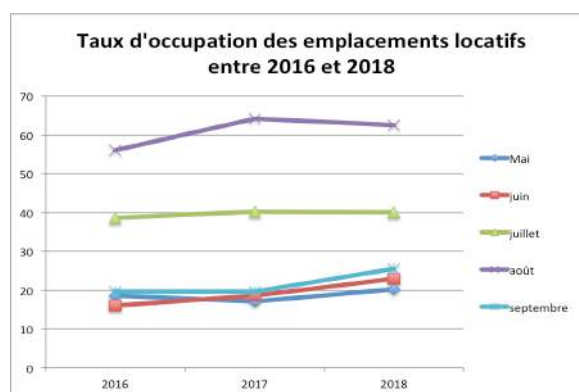
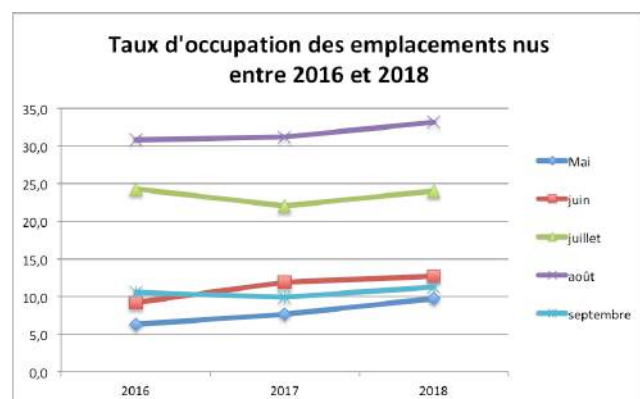
La fréquentation des campings non classés reste inférieure à celle des campings classés.

Répartition des taux d'occupation par niveau de classement



L'activité de l'hôtellerie de plein air est très marquée par la haute saison. Il existe une trop forte concentration de la fréquentation sur les mois de Juillet et Août.

Historiques taux d'occupation nus et locatifs



Les taux d'occupation des emplacements locatifs sont deux fois plus importants que ceux des emplacements nus. Les emplacements nus stagnent toujours autour de 30% depuis quelques années au meilleur de la saison.

Une durée moyenne de séjour :

Comme l'année précédente, la durée moyenne de séjour (DMS) globale n'a quasiment pas évolué en 2018 (2,7 jours contre 2,6 jours en 2017), que cela soit pour les Français (2,8) ou pour les étrangers (2,4). L'allongement de la durée des séjours des Néerlandais (2,9 contre 2,5) n'a pas eu beaucoup d'impact sur la DMS des étrangers. L'hôtellerie de plein air de la Haute-Vienne reste globalement orientée sur le passage et le court séjour.

Outre la nationalité française, les facteurs qui favorisent des DMS plus longues sont :

- les emplacements équipés (4,4 jours contre 2,3 pour les emplacements nus) ;
- le classement en 1 ou 2 étoiles (3,1 jours), probablement sur un positionnement tarifaire mieux adapté à la clientèle de la Haute-Vienne ;
- le mois d'août (3,2 jours).

Les nuitées françaises et étrangères

Nuitées	Français	Etrangers	dont Néerlandais	dont Britanniques	dont Belges	dont Allemands
Avril	4 514	1859	678	564	198	240
Mai	11 831	5685	2464	1887	253	641
Juin	14 345	9480	4494	3080	697	702
Juillet	39 308	20563	10929	3837	2844	1289
Août	67 045	23857	12236	5774	2059	1881
Septembre	16 232	6317	2521	1699	593	891
Total	153 274	67 761	33 322	16 841	6 643	5 645

L'hôtellerie de plein air a généré en 2018 un volume de fréquentation de **221035 nuitées**, en hausse de **5,2%** en un an. **68,2% des nuitées ont été réalisés sur les mois de juillet et août** (70,5% en 2017 et les trois-quarts en 2016). La saisonnalité s'est à nouveau atténuée, de 2,3 points par rapport à 2017, même avec une plus forte fréquentation estivale. Les campings 3 à 5 étoiles ont représenté 66% des nuitées (60% en 2017 et 2016), alors qu'ils constituent 53,5% de la capacité d'accueil. Les emplacements équipés (locatifs), tous niveaux de classement confondus, ont accueilli 30,6% des nuitées (plus de 29% en 2017 et 2016), alors qu'ils représentaient 15% de l'offre HPA.

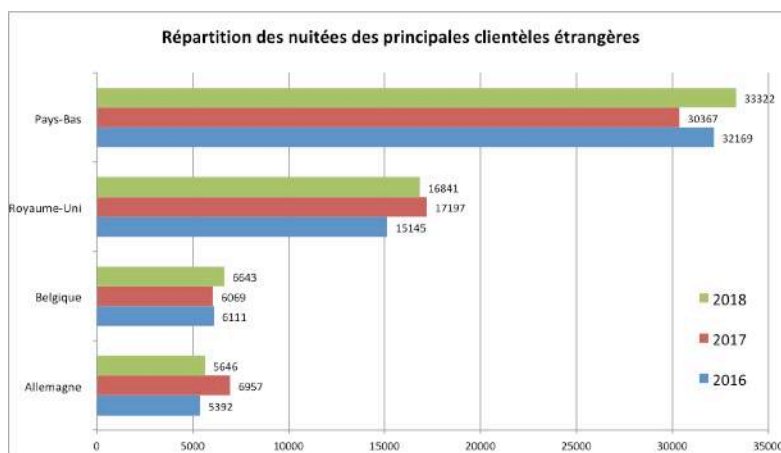
Les Français ont représenté près de 69% de la fréquentation (comme en 2017). Quatre pays ont constitué plus de 92% de la fréquentation étrangère (comme en 2017) : Pays-Bas, 49,2% (46,3% en 2017) ; Grande-Bretagne, 24,9% (26,2% en 2017) ; Belgique, 9,8% (9,3% en 2017) ; Allemagne, 8,3% (10,6% en 2017).

Indépendamment des aléas climatiques, il est possible d'identifier les **facteurs de dessaisonnalisation** de l'activité des campings dans le département (variables dont moins de 68,2% de la fréquentation s'est déroulée en juillet et août 2018). Ces facteurs sont les suivants :

- les emplacements équipés (62,8% de leur activité en période estivale) ;
- les campings classés 3 à 5 étoiles (65,2%) ;
- les étrangers en général (65,6%) et plus particulièrement les allemands (56,2%) et les britanniques (57,1%).

Historique clientèles étrangères

Les nuitées néerlandaises représentent 46% (-9%) des nuitées étrangères et 14,6% de l'ensemble des clientèles. Les Néerlandais et les Britanniques, les Belges et les Allemands représentent 73% des clients étrangers.



En Haute-Vienne, l'installation de locatifs sur les emplacements a plus d'impact sur la durée des séjours que le niveau de classement des campings. Toutefois, les campings classés bénéficient de séjours plus longs que les campings non classés.

L'hôtellerie

OFFRE

Source : base de données LEI, CDT.

60 établissements classés.

6 résidences hôtelières et de tourisme.

3 904 lits en hôtels classés.

576 lits en résidences

45 hôtels non classés (1 598 lits 25,9% du total des lits).

6 078 lits classés et non classés

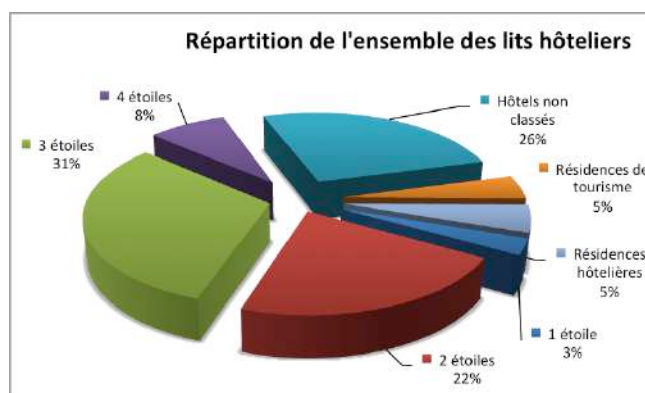
Répartition de la capacité d'accueil en hôtels classés

	Etab.	Lits	Evolution sur 1 an	Part capacité
1 étoile	3	176	0	2,9%
2 étoiles	23	1 332	-0,3%	21,9%
3 étoiles	28	1 904	+0,1%	31,3%
4 étoiles	5	492	0	8,1%
Total	60	3 904		100%



Le poids de Limoges et de son agglomération : Limoges Métropole affiche 81% des lits classés et non classés du département (4 922 lits).

La Haute-Vienne offre en 2018 plus de 6 000 lits hôteliers (un peu moins qu'en 2017) répartis sur 110 établissements (115 établissements en 2017, 123 en 2016). La capacité d'hébergement hôtelier a légèrement diminué (-1,5%) avec la fermeture de 5 établissements. L'offre hôtelière et assimilée représente 28,2% de la capacité d'accueil marchande du département (27,7% en 2017 et 2016). Elle diminue moins vite que l'offre des autres hébergements marchands. En 2018, la Haute-Vienne a connu à nouveau une montée en gamme de l'offre hôtelière. Les hôtels classés représentent 64,2% de l'offre hôtelière (63,3% en 2017, 60,8% en 2016) et les hôtels classés 3 ou 4 étoiles 39,4% (38,8% en 2017 et 35,7% en 2016). A contrario, la part des hôtels non classés passe de 27,5% en 2017 à 26,3% en 2018 (30,1% en 2016). Si l'offre hôtelière se concentration toujours en espace urbain, la zone rurale peinent à conserver une offre hôtelière. Celle-ci passe de 1400 lits en 2016 à 1238 lits en 2017 et 1 156 en 2018, soit une baisse de 17,4% en 2 ans, particulièrement marquée sur Briance-Combade (-33%), Nexon Châlus (-43%), et Noblat (-34%).



LA FREQUENTATION DES HOTELS

Source : INSEE Limousin.

705 305 nuitées totales dont **503 226** nuitées dans des hôtels classées

Pour les hôtels classés : **432 097** nuitées françaises et **71 129** nuitées étrangères.

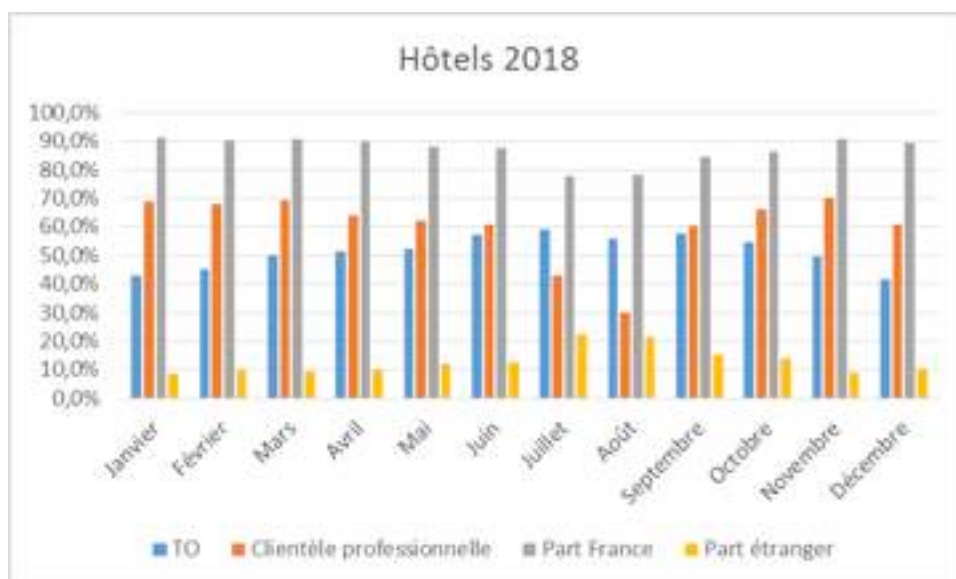
Les nuitées étrangères représentent **13,9%** de l'ensemble des nuitées.

Pour l'ensemble des hôtels enquêtés, les **principales nationalités étrangères** en nuitées sont : les **Britanniques** (qui représentent **25,3%** des nuitées étrangères), les Belges (14,4%), les Espagnols (10,3%), les Néerlandais (9,1%), et les Allemands (7,9%). 86% des nuitées étrangères sont européennes.

2018	Hôtels classés	2017
705 305	nuitées totales	740 223
607 269	nuitées françaises	644 194
98 036	nuitées étrangères	96 029
51,8%	taux d'occupation	54%
13,9	part nuitées étrangères	13%
1,4	durée moyenne de séjour	1,4
58,1%	% clientèle d'affaires	61%

Les taux d'occupation		
2018	Hôtels	2017
60,7	Chaînes	64
45,1	Indépendants	46
47,2	Non classés	49
49,5	Total 1 et 2 étoiles	52
55,9	3 étoiles	57,2
56,6	Total 4 + 5 étoiles	59
ND	Classés	ND
51,8	ENSEMBLE	54

La fréquentation hôtelière s'est élevée à plus **705 000 nuitées**, en baisse de **4,7%** sur un an, dont 86% de clientèle française. La durée moyenne de séjour étant stable, cette détérioration de l'activité est due à une baisse du nombre d'arrivées. Il est à noter que si les nuitées françaises ont diminué de 5,7%, les nuitées étrangères ont augmenté de 2,1%.



La durée moyenne de séjour (DMS) est de 1,4 nuit, comme en 2017 et en 2016. Cette DMS ne varie pas sensiblement selon les nationalités : 1,42 pour les français et 1,39 pour les étrangers. Elle varie de 1,25 pour les Pays-Bas à 2,04 pour le Japon.

Le même phénomène a été constaté en Nouvelle-Aquitaine, quoique dans des proportions différentes : nuitées totales (-1,1%), nuitées françaises (-2,8%), nuitées étrangères (+7,4%).

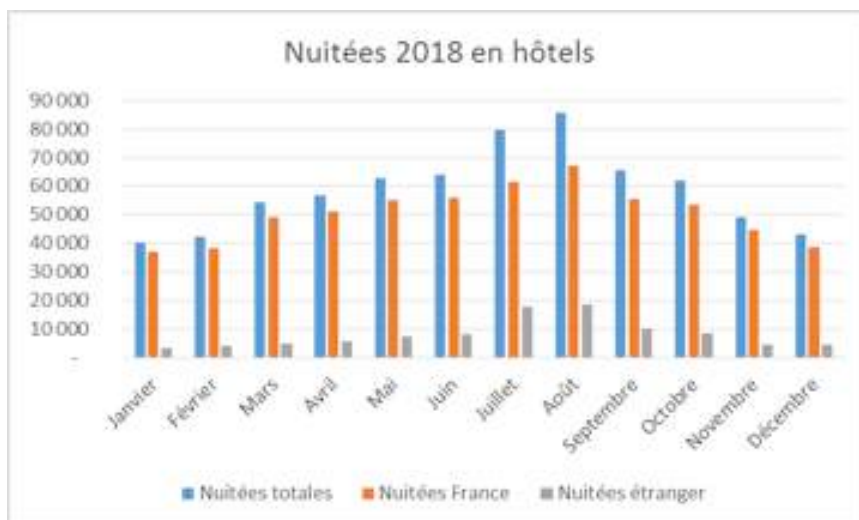
Contrairement aux années précédentes, **le taux d'occupation de l'hôtellerie a diminué de plus de 2 points en 2018** pour s'établir à 51,8%. Après une bonne saison 2017 (54,0%), 2018 retrouve des niveaux plus courants. Toutefois, on constate une hausse de 0,7 points par rapport à 2016 et de 1,3 points par rapport à 2015. **Cette baisse du taux d'occupation est constatée chaque mois (et particulièrement en février, mai, juin, août et septembre) et quel que soit le niveau de classement.** Les meilleurs taux d'occupation sont relevés dans les hôtels de chaînes (60,7%) et les hôtels classés de 3 à 5 étoiles (de 55,9% à 56,6%). Ainsi, la notoriété des marques, leur capacité de réservation en ligne et la qualité des établissements apportent un avantage commercial. La période de mai à octobre connaît des taux d'occupation supérieurs à la moyenne annuelle (de 52,2% à 59,2%), ce qui traduit un impact du tourisme d'agrément.

Cependant, la **dépendance vis-à-vis de la clientèle professionnelle reste forte** (58,1% sur l'année) même si elle diminue (61,0% en 2017), à comparer aux 44,7% en Nouvelle-Aquitaine, où le tourisme d'agrément génère proportionnellement plus de retombées pour l'hôtellerie.

Le taux d'occupation est corrélé à la fréquentation étrangère (14% de la fréquentation totale). Celle-ci est surreprésentée en juillet, août et septembre. Sur l'année, la fréquentation européenne représente 87,2% de la fréquentation étrangère, les Amériques 5,9% et la zone Asie – Océanie – Australie 5,6%.

Les principales clientèles étrangères (pays ou zones ayant représenté plus de 5% de la fréquentation étrangère) **restent assez stables** même si une croissance des bassins extra européens semble se dessiner : Royaume-Uni (23,5%, 22,2% en 2017), Belgique (14,4%, 15,7% en 2017), Espagne (10,3%, 11,6% en 2017), Pays-Bas (9,1%, 9,3% en 2017), Allemagne (7,9%, comme en 2017), Amériques, principalement Etats-Unis et Canada (5,9%, 5,8% en 2017), Asie-Océanie-Australie, principalement Chine, Japon et Australie (5,6%, 4,5% en 2017) et Italie (5,4%, 4,4% en 2017).

Les plus forts taux de croissance des nuitées étrangères proviennent de la zone Asie – Océanie – Australie (+26,7%), d'Italie (+23,6%), du Royaume-Uni (+7,5%) et d'Amériques (+5,0%).



Les gîtes ruraux et les meublés

OFFRE

Source : base de données LEI, CDT.

600 unités d'hébergements dont
406 établissements Gîtes de France
26 établissements Clévacances
5 établissements Accueil Paysan
54 meublés de tourisme classés
7 villages ou hameaux de gîtes
102 meublés non classés (626 lits)
4 920 lits en meublés

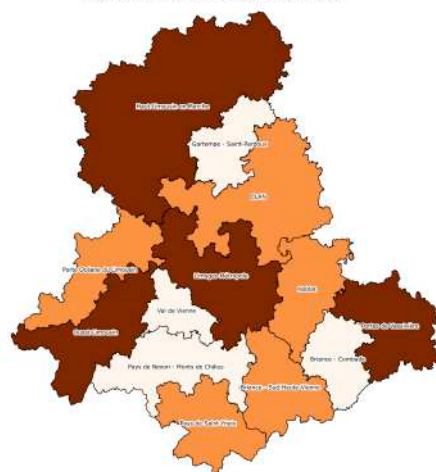
Répartition de la capacité d'accueil des Gîtes de France (avec les petites unités, les gîtes de groupe et les gîtes en hameau)

	Etablissements	Lits	%
1 épi (+EC)	23	331	10,3%
2 épis	128	845	26,6%
3 épis	219	1 676	52,5%
4 épis	35	327	10,2 %
5 épis	1	14	0,4 %
Total	406	3 193	100%

Répartition de la capacité d'accueil des Clévacances

	Etablissements	Lits	%
1 clé	3	11	6,7%
2 clés	12	60	32,9%
3 clés	11	61	43,9%
Total	26	132	100%

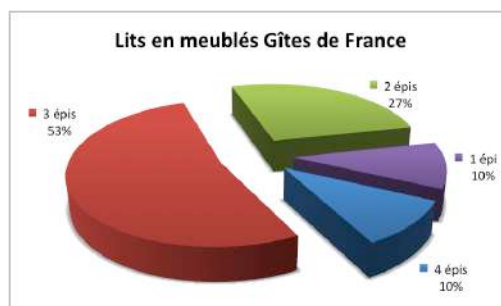
Capacité en meublés et locations en 2018



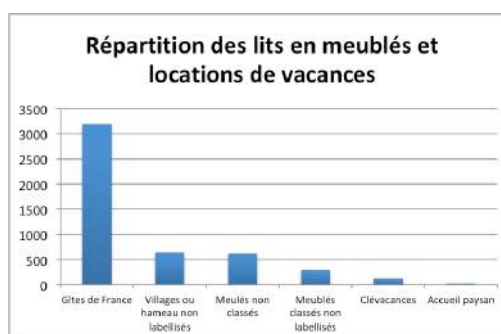
Légende



Lits en meublés Gîtes de France



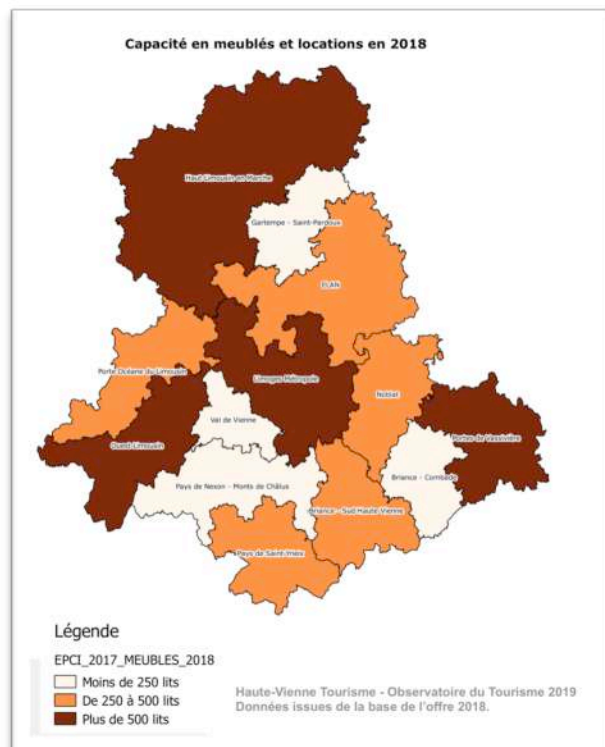
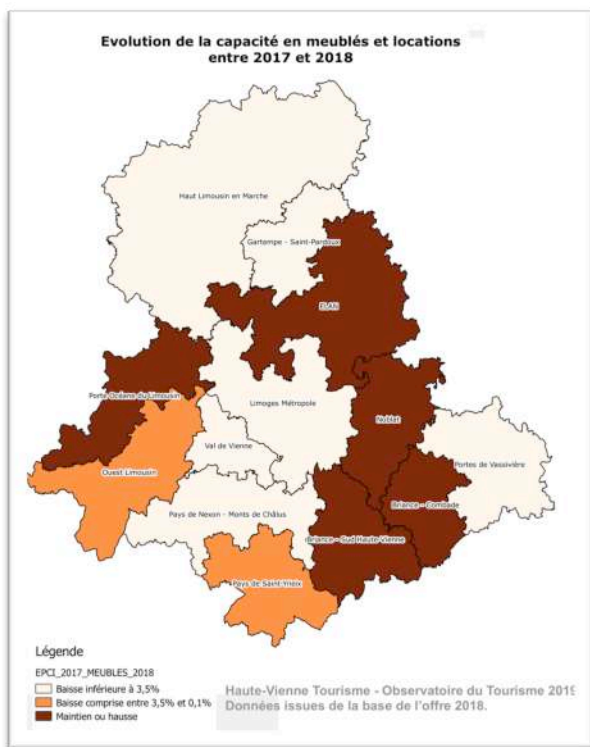
Répartition des lits en meublés et locations de vacances



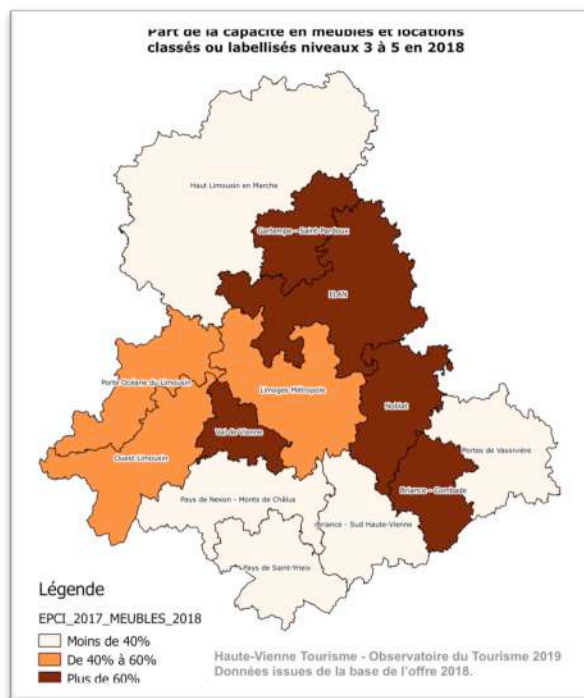
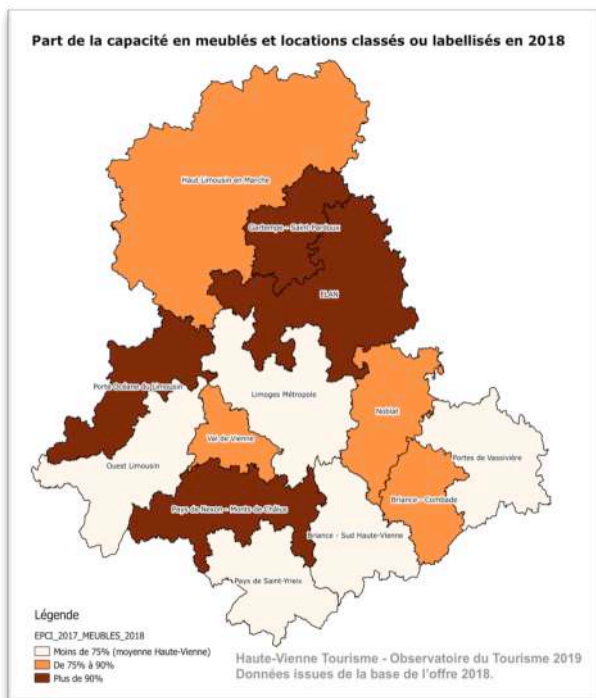
Une offre en locations de vacances et en meublés de tourisme diffuse, de qualité et qui se maintient globalement d'année en année en nombre d'établissements et en nombre de lits.

Les meublés et gîtes ruraux représentaient 600 établissements et une capacité près de 4 920 lits, soit 22,9% de la capacité d'hébergement marchand du département ; en baisse de 3,5% sur un an. 82% de cette offre est classée ou labellisée. Parmi les 491 établissements labellisés et/classés, plus de 82% sont des Gîtes de France. Bien qu'en diminution, l'offre de ce label résiste mieux que l'ensemble des meublés dans le département. Plus de 60% des établissements labellisés atteignent un niveau 3 ou supérieur. Par ailleurs, des efforts restent à fournir sur la commercialisation en ligne (2/3 des établissements sont uniquement disponibles à la vente sur internet). En complément, la Haute-Vienne bénéficie d'une gamme de gîtes de groupe qui la singularise.

Répartition des locations de vacances et des meublés de tourisme dans le département



Répartition spatiale : 4 EPCI proposent plus de 500 lits en meublés et locations : Portes de Vassivière ; Haut Limousin en Marche ; Limoges Métropole ; Ouest Limousin. Ils représentent 56% de ce type d'hébergement en Haute-Vienne. A l'opposé, 4 EPCI proposent moins de 250 lits en meublés et locations : Pays de Nexon - Monts de Châlus ; Gartempe – Saint-Pardoux ; Briance - Combade ; Val de Vienne. Ce type d'hébergement étant plutôt diffus, ces EPCI sont pénalisés par une faible superficie territoriale.



D'un point de vue plus qualitatif, 4 EPCI sont caractérisés par une capacité d'hébergement classée ou labellisée à plus de 90% : Pays de Nexon - Monts de Châlus (100%) ; ELAN (100%) ; Gartempe - Saint-Pardoux (91%) ; Porte Océane du Limousin (92%). A l'inverse, dans 3 EPCI, l'offre classée ou labellisée représentent moins de 60% : Limoges Métropole (59%) ; Pays de Saint-Yrieix (59%) ; Portes de Vassivière (52%).

LA FREQUENTATION

494 748 nuitées totales

dont **122 644** nuitées en centrale de réservation

et **260 789** nuitées en location directe.

Gîtes en centrale de réservation : 295 gîtes en locations

Nombre moyen de semaines de location : **13,2** - Taux d'occupation annuel : **41%** (-1 point)

Nombre de nuitées réalisées : 122 644 – Panier moyen par contrat : 552€ (+15€)

Durée moyenne de séjour 7,9

Part des contrats internet en hausse de 2,7% :

Les gîtes en centrale de réservation obtiennent **un taux d'occupation en 2018 en très légère baisse par rapport à l'année précédente avec une moyenne à 41%**. Des clients en plus faible nombre d'arrivées seraient la cause de cette baisse. Le premier semestre 2018 a subi des baisses que les réservations du reste de l'année n'ont pas suffi à couvrir.

Sources : Gîtes de France Réservation Haute-Vienne



Gîte de Beaufort © Gîtes de France / Isabelle Sautereau © Gîtes de France

Gîtes en location directe

L'enquête en ligne menée en 2018 auprès de 150 gîtes et locations a obtenu un trop faible volume de répondant pour permettre l'établissement de statistiques. Cependant, certains biens peuvent atteindre des taux de remplissage très élevés tant en espace urbain qu'en espace rural. Toutefois, les bons ou les mauvais résultats sont la conséquence d'une politique d'accueil menée par les propriétaires gestionnaires qui découle d'un niveau d'investissement tant matériel (équipements et services) que immatériel (gestion des réservations en ligne et connexion avec les grandes agences de réservation sur Internet) conséquent et organisé.

Les chambres d'hôtes

OFFRE

Source : base de données LEI, CDT.

- 206** établissements maisons d'hôtes dont
- 85** établissements Gîtes de France
- 8** établissements Clévacances
- 3** établissements Accueil Paysan
- 1** établissement Fleurs de Soleil
- 23** établissements Chambres d'Hôtes Référence
- 849 lits touristiques labellisés ou qualifiés**
- 86 établissements (599 lits) en chambres non labellisées



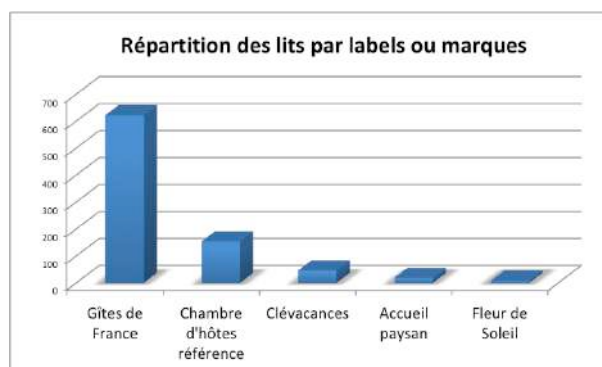
Répartition des chambres d'hôtes Gîtes de France (GDF) Selon le type et la catégorie

	Etablissements	Lits	%
1 épi + EC	4	29	5 %
2 épis	13	88	14 %
3 épis	62	469	74 %
4 épis	6	45	7%
Total	85	631	100%



Répartition des chambres d'hôtes Clévacances Selon le type et la catégorie

	Etablissements	Lits	%
2 clés	5	25	54%
3 clés	2	6	13%
4 clés	1	15	33%
Total	8	46	100%



En 2018, la Haute-Vienne propose 206 maisons d'hôtes (190 en 2017) pour une capacité d'hébergement de 1448 lits (+10%). **59% de la capacité est labellisée** en intégrant les Chambres d'hôtes référence (63% en 2017). L'offre non labellisée (+22%) augmente plus vite que l'offre labellisée (+3%). Comme pour les meublés et les locations, Gîtes de France reste le label le plus représenté dans le département : 73% de la capacité labellisée (83% en 2017) et 43% de la capacité totale (52% en 2017) mais sa part diminue. 37% des établissements (44% en 2017), et 42% des labellisés (48% en 2017), proposent la table d'hôte et permettent de compenser le manque d'hôtellerie-restauration dans les espaces ruraux. Toutefois, la croissance du parc non labellisé est accompagnée d'une baisse du nombre des maisons d'hôtes proposant la table d'hôte.

LA FREQUENTATION

Source : Haute-Vienne Tourisme.

89 776 nuitées totales dont **52 638** en chambres d'hôtes labélisées ou référencées et 37 138 en chambres d'hôtes non labellisées.

62 serait le nombre de nuits maximum par lit en Maisons d'hôtes (- 17 points estimés par rapport à 2017) sur la base des résultats à l'enquête réalisée en 2019. Le faible nombre de réponses (35) ne permet pas d'établir des données de performance fiable. Les estimations sont réalisées à partir d'un nombre de jour d'ouverture par an à 282. La moitié des répondants estime que l'année 2018 a été équivalente voir meilleure que l'année 2017 tant pour les nuitées que pour leurs chiffre d'affaires.

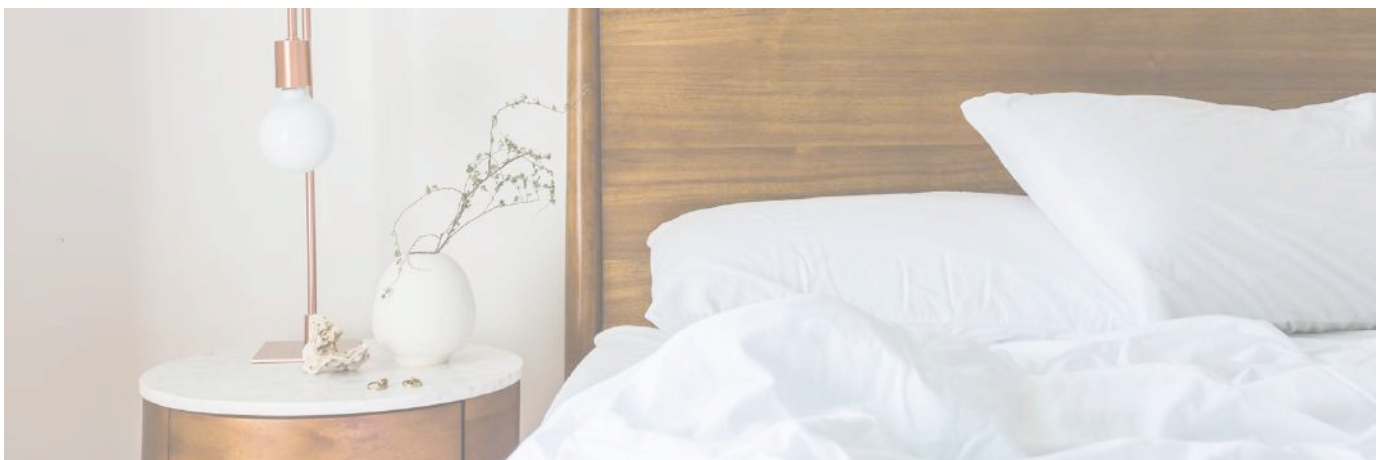
80 serait le nombre maximum de nuits par lits si on estime un nombre de jour d'ouverture à 365 jours par ans. Cette hypothèse haute s'appuie sur une exploitation maximale en nombre de jour d'ouverture.

Part de la **clientèle étrangère : 25%**. Les origines par ordre de citations : les Belges, les Néerlandais et les Anglais. Si les Français sont restés stables, il semblerait que les étrangers reviennent un peu plus en Haute-Vienne.

Nombre moyen de personnes accueillies par chambre : **1,9** personne.

Pas de variation constatée sur l'activité de la table d'hôtes qui se maintient comme les années passées. Cependant, on notera une baisse significative du nombre de maison d'hôtes qui proposent la table d'hôtes.

On observe que les maisons d'hôtes qui réalisent de bons résultats se distribuent via des O.T.A (Booking, Airbnb et Cybevasion principalement),



Attention le volume de répondants à l'enquête est faible (30% de l'offre labellisée).

Evolution de l'offre et de la fréquentation des hébergements

OFFRE CLASSEE	2014		2016		2018	
	Établissements	Lits	Établissements	Lits	Établissements	Lits
Hôtellerie de plein air	47	7091	29	5 925	31	6 237
Hôtellerie et résidences	67	4 386	67	4 316	65	4 480
Meublés de tourisme	742	4 570	604	4 538	600	4 920
Chambres d'hôtes	118	870	110	802	120	849
Villages de vacances	3	879	3	765	2	507
Autres hébergements	17	601	16	534	15	473
TOTAL	1 045	18 397	829	16 480	829	16 578

FREQUENTATION	2014		2016		2018	
	Nuitées	Taux d'occupation	Nuitées	Taux d'occupation	Nuitées	Taux d'occupation
Hôtellerie de plein air	199 310	17,7	215 418	19,1	221 035	20
Hôtellerie	631 953	47,9	680 713	51,5	705 305	51,7
Gîtes en centrale de réservation	133 731	38,4	123 500	37,4	122 644	36,7
Gîtes en location directe	200 804	ND	329 400	ND	260 789	ND
Chambres d'hôtes	67 007	27,9	90 074	22,6	89 776	22

ND : non disponible

Fréquentation des principaux sites et lieux de visite

Les sites et lieux de visite les plus fréquentés (entrées gratuite et payante > à 5 000) ayant répondu à l'enquête annuelle sur les résultats 2018.

Nom des sites touristiques	Données de fréquentation
Village martyr d'Oradour sur Glane (gratuit)	182 808 ↘
Centre de la Mémoire d'Oradour sur Glane (payant)	121 872 ↘
Parc zoologique et paysager du Reynou au Vigen (payant)	87 913 ↘
Centre International d'Art et du Paysage de Vassivière (payant)	55 667 ↗
Aquarium du Limousin à Limoges (payant)	43 880 ↗
Château de Châlucaet (accès gratuit, visite commentée payante)	32 362 ↗
Musée national de la porcelaine Adrien Dubouché à Limoges (payant)	31 057 ↗
Parc de Bellevue à Limoges (payant) ESTIMATION	30 000
Musée des Beaux Arts de Limoges à Limoges (payant)	28 616 ↗
Espace Hermeline (vélo-rail, parcours arbres, petit train) de Bussière-Galant (payant)	28 000 ↗
Nostalgie Rurale à Montrol Senard (gratuit)	19 266 ↘
Bateau Taxi de Vassivière (gratuit)	18 823 ↘
Musée de la résistance et de la déportation à Limoges (payant)	18 135 ↘
Musée d'Art Contemporain de Rochechouart (payant)	14 781 ↘
Ecomusée la Cité des Insectes à Nedde (payant)	14 152 →
Moulin du Gôt à Saint-Léonard de Noblat (payant)	14 072 ↗
Train touristique de Vassivière (gratuit)	13 735 ↘
Féeriland ou le musée de la maquette (payant)	13 470 ↗
Four à porcelaine des Casseaux à Limoges (payant)	12 136 ↘
Limouzine Park à Boisseuil (payant)	9 000 ↘
Petit train de Limoges (payant)	8 360 ↘
Autres sites estimés :	
Cité des Métiers et des Arts à Limoges (payant)	5 436 ↘
Espace Paul Rebeyrolle à Eymoutiers (payant)	6 000
Atelier-Musée de la Terre de Puycheny (payant) à Saint-Hilaire-les-Places	5 000
Espace Paul Pellas à Rochechouart (payant)	4 000

En 2018, les 2 sites payants en tête du classement sont en baisse. A noter la bonne performance de l'Aquarium à Limoges et la forte hausse du château de Châlucaet (+26%). L'Espace Hermeline à Bussière-Galant progresse de 14%. Le train touristique de Vassivière ainsi que le bateau taxi subissent une forte baisse.

Fréquentation des principales manifestations culturelles

Les manifestations les plus fréquentées (entrées gratuites et payantes > à 5 000) ayant répondu à l'enquête annuelle sur les résultats 2018.

Manifestations	Données de fréquentation
Festival Bandafolie's à Bessines (gratuit et payant)	46 400 ↗
Festival Urbaka à Limoges (gratuit)	21 400
Festival Légend'Air à Saint-Junien (gratuit) ESTIMATION	20 000
Salon International du dessin de presse et d'humour à St-Just le Martel (gratuit)	20 000
Festival International des théâtres francophones (gratuit, certaines animations sont payantes)	15 000 →
Festival Interculturel du Conte de Vassivière (payant)	11 148
Le Cirque de Nexon (gratuit, certains spectacles sont payants)	10 800 ↗
Festival Graines de rue à Bessines sur Gartempe (gratuit, certains spectacles sont payants) ESTIMATION	10 000
Les Médiévales de Lastours à Rilhac-Lastours (payant) ESTIMATION	10 000
Festival de Bellac, théâtre du Cloître à Bellac (payant)	9 613 ↗
Salon de l'aquarelle à Saint-Yrieix-la-Perche (gratuit)	9 182 ↘
Festival Eclats d'email	8 850
Festival International du pastel à Feytiat (payant)	7 119 ↗
Festival "Toques et porcelaine" à Limoges (gratuit)	NC
Festival - Les Estivales-1001 notes (payant)	NC
Lire à Limoges (gratuit)	NC

En 2018, la fréquentation des spectacles et des événements est difficilement évaluable à cause d'un faible taux de réponse à l'enquête annuelle. En tout cas, les conditions météorologiques en juin et juillet avec les fortes chaleurs impactent malheureusement à la baisse la fréquentation.

Estimation de la consommation touristique des hébergements commerciaux et non commerciaux

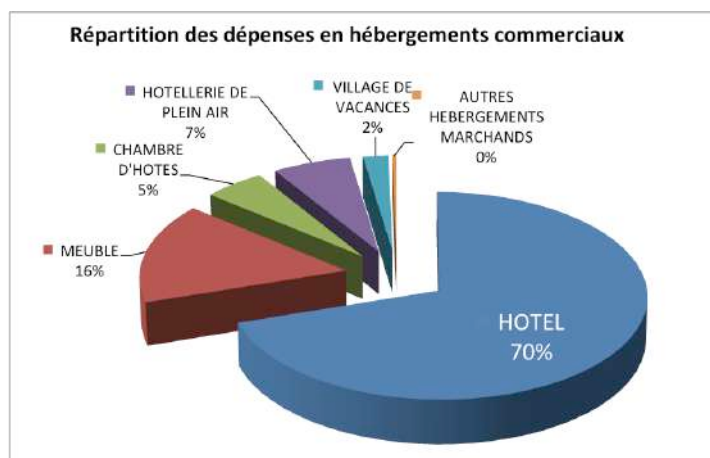
Hébergements classés ET non classés	OFFRE		FREQUENTATION		CONSOMMATION TOURISTIQUE	
	Lits	Répartition	Nuitées	Répartition	Dépenses	Répartition
HOTELLERIE	6 078	28%	776 369	48%	60 474 000	70%
HOTELLERIE DE PLEIN AIR	8 105	38%	223 501	14%	5 626 000	7%
CHAMBRES D'HOTES	1 448	7%	89 776	5%	4 408 000	5%
MEUBLES ET LOCATIONS	4 920	23%	494 748	30%	13 754 000	16%
VILLAGES DE VACANCES	507	2%	27 986	2%	1 820 000	2%
AUTRES HEBERGEMENTS MARCHANDS	473	2%	12 187	1%	284 000	1%
TOTAL COMMERCIAUX	21 531		1 624 000		86 363 000	51%
HEBERGEMENTS NON COMMERCIAUX	67 764		4 771 000		82 496 000	49%
TOTAL HAUTE-VIENNE	89 295	100%	6 395 000	100%	168 860 000	100%

Sources : ORTL / Haute-Vienne Tourisme

La consommation touristique comptabilise les dépenses réalisées par les clientèles françaises et étrangères. Sont exclues les dépenses des excursionnistes. Sont pris en compte les établissements déclarés et classés. Une estimation de l'ensemble des hébergements commerciaux et non commerciaux serait de 169 Millions d'euros.

Les dépenses dans les hébergements commerciaux sont estimées à 86 Millions d'euros. Les postes de dépenses sont les hébergements, les activités de loisirs, la restauration, l'alimentation, les visites, les souvenirs... La consommation des touristes séjournant en hébergements non commerciaux s'élève à plus de 82 millions d'euros, soit 49% de la consommation touristique globale.

Si l'hôtellerie de plein air possède le plus grand nombre de lits commerciaux en Haute-Vienne, elle ne pèse que 13% des nuitées et 6% des dépenses. Grace au poids de l'hôtellerie à Limoges, l'hôtellerie départementale représente 70% des dépenses.



Les clientèles touristiques

130 professionnels du tourisme mobilisés (propriétaires de gîtes et de chambres d'hôtes, hôteliers, gestionnaires de campings, offices de tourisme, sites touristiques). Ils ont distribué des milliers de questionnaires et nous les en remercions. Les résultats présentés ci-dessous sont issus de **2890 questionnaires** qui ont été collectés entre 2011 et 2016. Les répondants ont séjourné en hébergements marchands (83%) et chez les parents et amis (17%). Les excursionnistes ne sont pas pris en compte. D'autres analyses complémentaires pourront être réalisées par filières et par territoire.

PROFIL DE LA CLIENTELE EN HAUTE-VIENNE

Les deux clientèles principales sont les couples sans enfants (49,7%) et les familles avec enfants (30,6%) ; suivies des personnes seules (9,2%) et les visites à des amis (7,6%). 2,8% des clients viennent en groupe organisé.

Avec **26,1%**, les **retraités** représentent la principale clientèle, devant les cadres (22,9%), les employés (18,3%) et les professions intermédiaires (11%). Parmi les séniors on note que les **jeunes séniors** (entre 50 et 64 ans) seraient les plus nombreux (**40,7%**). Les plus de 65 ans représenteraient seulement 16,2% des touristes observés. Les moins de 50 ans représentent 43,1% des répondants. Les touristes font partie des classes moyennes et des catégories socioprofessionnelles supérieures. Ils viennent principalement **l'été (52,2%)** et au printemps (34,8%) puis à l'automne (11,1%).

PRATIQUES DE SEJOUR EN HAUTE-VIENNE

63,3% des touristes en Haute-Vienne sont **déjà venus**. Internet (8,4%), les guides touristiques (4,7%), les journaux et magazines (10,3%) et le bouche à oreille (**47,8%**) sont les meilleurs modes de connaissance de la destination. A noter que 21% des visiteurs sont originaires du département.

Les motifs de séjour : **le tourisme est le motif principal de séjour (59,4%)**, loin devant la visite à la famille et aux amis (17,9%) et l'étape (13,2%). La notion d'étape et la visite à la famille et amis sont plus marquées en Haute-Vienne qu'en Limousin. 3,5% viennent pour des visites culturelles et sportives. 5,5% sont en voyage professionnel.

La durée de séjour : en majorité les touristes resteraient **une semaine (41,1%)**. Les courts séjours (de 1 à 3 jours) représenteraient 30,7% des répondants. Ils sont 26,8% des personnes ayant répondu à faire des longs séjours (9 jours et plus). Ils privilégieraient le pays Monts et Barrages et Limoges à 57,3% de l'ensemble des séjours.

Les modes d'hébergements marchands choisis seraient : le gîte à 26,7%, l'hôtel à 20,2%, la chambre d'hôtes à 15,6% et le camping à 12,9%. Les activités pratiquées durant le séjour : des **visites de villages (67,7%)**, la **promenade (67,8%)**, suivis par la découverte de la nature (46,4%). Viendraient ensuite les musées, les sites historiques (de mémoire), les marchés, la gastronomie et la plage (liste non exhaustive sur 25 activités citées). Le farniente représente 22,4% des réponses.

Le **top 6 des sites** visités :

- | | |
|--------------------------|------------------------------|
| 1 – Limoges, | 4 - Saint-Léonard de Noblat, |
| 2 – Oradour sur Glane, | 5 - Eymoutiers |
| 3 – Vassivière (le lac), | 6 - Saint-Pardoux(le lac). |

La réservation : 64,3% des clients auraient réservé leur hébergement, dont 56,7% par Internet.

Les dépenses : la clientèle haut-viennoise dépense en moyenne par personne et par nuit : 73,1€ en hôtel, 50,4€ en chambres d'hôtes, 29,1€ en meublés, 24,6€ en camping et 34,2€ pour l'hébergement marchand en général.

ORIGINES DES CLIENTELES EN HAUTE-VIENNE

Une forte **clientèle française de proximité (87%)**. Les principaux bassins émetteurs seraient : l'Île de France (21%), suivi du Centre (9%), Pays de la Loire (8%), Rhône-Alpes (7%), Poitou-Charentes (7%), Nord Pas de Calais (6%), Bretagne (5%) et Aquitaine (5%).

Un taux de clientèle étrangère à 13% qui est légèrement inférieur à celui du Limousin : parmi les clientèles étrangères on observe par ordre d'importance les Néerlandais, les Belges, les Britanniques et les Allemands. Attention les données portent sur un faible volume d'observations.

AVIS SUR LE RECEPTIF EN HAUTE-VIENNE

Les motifs de satisfaction :

La nature, le calme, l'accueil, la qualité des hébergements, les sites de visites, la gastronomie et la richesse du patrimoine et l'accès à l'information touristique.

Les points à améliorer :

Les prix des hébergements, la signalisation, les accès, les animations, les animations pour les enfants, les activités sportives et le manque de commerces.

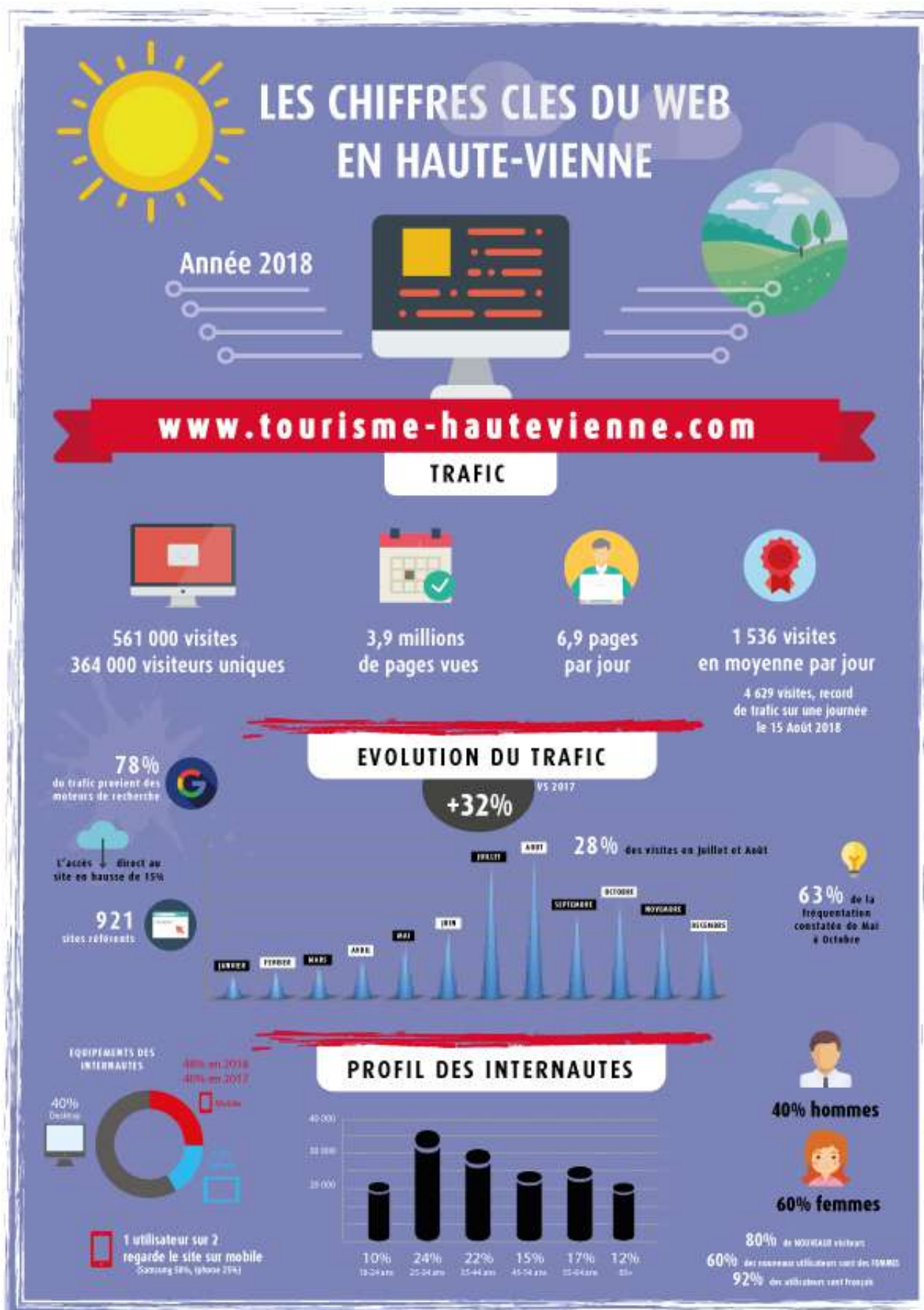
Les intentions de retour : OUI à 96,2%, les touristes ont l'intention de revenir en Haute-Vienne. 30% des personnes envisageraient de revenir dans moins d'un an (été et/ou printemps) et 24,8% dans un an. Les touristes notent à 8 sur 10 la destination

SOCL c'est...

Système d'Observation des Clientèles en Limousin (SOCL) est un **dispositif d'enquête permanent**, qui permet de mieux connaître les comportements, motivations, profils, motifs de satisfaction ou d'insatisfaction **des touristes en Limousin**. Constitué de façon à être **représentatif de l'offre et de la fréquentation touristique**, le panel de diffuseurs SOCL associe à la démarche des hébergeurs, des gestionnaires de sites touristiques, des restaurateurs, des offices de tourisme... C'est un partenariat entre le Comité Régional du Tourisme, initiateur de la démarche, et les 3 CDT Creuse, Corrèze et Haute-Vienne, coordinateurs et animateurs de la démarche au niveau départemental.

La Haute-Vienne sur Internet

Le site internet général de Haute-Vienne Tourisme enregistre de bons résultats en 2018.



COMPORTEMENT



02:36

Durée moyenne des visites



Dimanche

Jour qui génère le plus de trafic



2,2%

Taux moyen de rebond



1 424 690 3x / 2016

Fiches LEI ouvertes : sentiers de randonnée, lacs et plans d'eau, les manifestations



93 903

Interactions faites par les internautes (formulaires, contact, réservation, partage)



22 592

Clics sur la carte interactive en page d'accueil



31 949

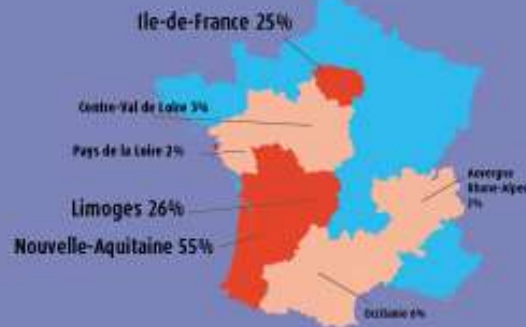
Clics pour voir les adresses mails, les n° de tél. et les sites web des prestataires



48 631

Critères utilisés dans les moteurs de recherche

SITUATION GEOGRAPHIQUE



PAGES LES PLUS VISITEES

Les principales rubriques les plus performantes



Découvrir

Foires et marches

Les incontournables

Brocantes, vide-grenier

Lacs et plan d'eau

Les grands événements



Randonnée

2

Le page la plus visitée est dédiée à la page Parcours d'activités M&A à la randonnée.



Sortir

1

Le page la plus visitée se concentre sur les événements de l'Agriville, les événements de la vallée et les événements de la région.



Accueil

3

Quels sont les hébergements les plus recherchés ?



Lexique :

Touriste : visiteur qui passe au moins une nuit dans un lieu différent de son habitation habituelle ;

Excursionniste : visiteur qui ne passe pas la nuit dans un moyen d'hébergement dans le lieu visité ;

Lits touristiques : unité de mesure de l'offre touristique ;

Lits marchands : lits commercialisés à but lucratif ;

Lits non marchands : lits non commercialisés ;

Arrivées : nombre de personnes arrivées pendant la période étudiée ;

Nuitées : produit du nombre de personnes arrivées par le nombre de nuits passées dans l'établissement ;

Taux d'occupation : rapport entre le nombre lits touristiques occupés sur le nombre de lits touristiques offerts ;

Durée moyenne de séjour : rapport entre le nombre d'arrivées et le nombre de nuitées.



Limoges porcelaine

Remerciements

Haute-Vienne Tourisme remercie tous les partenaires qui ont contribué à l'élaboration de ce document : CONSEIL DEPARTEMENTAL DE LA HAUTE-VIENNE, INSEE NOUVELLE-AQUITAINE, CCI DE LIMOGES ET HAUTE-VIENNE, ASSOCIATION DU GITES DE FRANCE HAUTE-VIENNE, CLEVACANCES HAUTE-VIENNE, AEROPORT LIMOGES BELLEGARDE, JOUSSET CONSULTANT, LES PRESTATAIRES D'HEBERGEMENTS, D'ACTIVITES ET RESPONSABLES DE SITES, MONUMENTS, MUSEES ET FESTIVALS.

Document réalisé par Haute-Vienne Tourisme en collaboration avec le service Tourisme du Conseil Départemental de la Haute-Vienne.

Document téléchargeable sur notre espace pro www.pro.tourisme-hautevienne.com

HAUTE-VIENNE TOURISME
11 rue François Chénieux 87000 Limoges
Tél. : 05 55 79 04 04 - infotourisme@cdt87.com

www.tourisme-hautevienne.com
www.randonnee-hautevienne.com
www.routes-porcelaine-limoges-hautevienne.fr



Cette brochure a été éditée avec le soutien du Conseil Départemental de la Haute-Vienne