



2017  
BILAN TOURISTIQUE

Tous nos chemins mènent à vous  
[www.tourisme-hautevienne.com](http://www.tourisme-hautevienne.com)



## **Données de cadrage**

### POPULATION

Haute-Vienne : **375 781 habitants**

Soit 6,3% de la Nouvelle-Aquitaine.

### GEOGRAPHIE ET ENVIRONNEMENT

Superficie : **5 520 km<sup>2</sup>** soit 32% du territoire régional

Densité : **68 hab.** au km<sup>2</sup>

Point culminant : Puy Lagarde 795 mètres

Point culminant aménagé : Mont Gargan 731 m



### DECOUPAGE ADMINISTRATIF

Limoges Métropole **208 705 hab.**

Sous-Préfectures : Bellac (4 519 hab.) et Rochechouart (3 916 hab.)

**21** cantons, **201** communes, **3** arrondissements : Bellac, Rochechouart,

Saint-Yrieix, **13** EPCI, **1** communauté d'agglomération : Limoges métropole.

Villes de plus de 5 000 habitants (2014) :

Saint-Junien (11 196 hab.)

Isle (7 520 hab.)

Feytiat (6 147 hab.)

Panzol (10 734 hab.)

Saint-Yrieix-la-Perche (6 848 hab.)

Ambazac (5 628 hab.)

Couzeix (8 955 hab.)

Le Palais-sur-Vienne (6 069 hab.)

Aixe-sur-Vienne (5 771 hab.)

**5** territoires touristiques : Haut Limousin, Occitane et Monts d'Ambazac, Monts et Barrages - Lac de Vassivière, Limoges Métropole et la Châtaigneraie Limousine.

*(Recensement de population – référence statistique 1er janvier 2014- INSEE)*

### ACCESSIBILITE

Aéroport de Limoges : **309 641 passagers** en 2017 (+6% par rapport à 2016).

Autoroute **A20 gratuite** (axe Paris – Toulouse) : 65 000 véhicules / jour à Limoges.

Des nationales : la RN147 (Poitiers), la RN141 (Angoulême), la RN 21 (Périgueux) et la RN145 (Montluçon).

Train : Limoges – Paris en **3h**. Gare de Limoges 1,7 million de voyageurs en 2015.

## **Poids économique du tourisme**

**6,5 M de nuitées** commerciales et non commerciales - **171 millions** d'€ de dépenses touristiques.

**5 000 emplois** touristiques au fil de l'année (sources Insee Limousin année d'étude 2009) ; la part de l'emploi salarié dans le tourisme est à 4,1% de l'ensemble des emplois salariés. L'agglomération de Limoges représente 3 800 emplois.

# La capacité d'accueil touristique en Haute-Vienne

## LE PARC D'HEBERGEMENTS TOURISTIQUES CLASSES ET LABELLISES

Les hébergements classés	Établissements	Lits
<b>Hôtellerie de plein air</b>	<b>119</b>	<b>8 594</b>
Campings classés	31	6 447
<i>dont camping avec locatif</i>	27	1 068
Aires naturelles de camping classées	-	-
Campings à la ferme	7	116
Aires d'accueil de camping-car	60	ND
Campings non classés	21	2 031
<b>Hôtellerie</b>	<b>114</b>	<b>6 168</b>
Hôtellerie de tourisme classée	60	3 906
Résidences hôtelières et de tourisme	4	566
Hôtels non classés	50	1 696
<b>Meublés de tourisme</b>	<b>636</b>	<b>5 246</b>
Meublés classés labellisés	433	2 854
Gîtes de groupe	13	437
Meublés classés tourisme	51	292
Hameaux de gîtes (1)	10	446
Meublés non classés	124	649
<b>Chambres d'hôtes</b>	<b>190</b>	<b>1 312</b>
Chambres d'hôtes labellisées	116	821
Chambres non labellisées	74	491
<b>Villages de vacances</b>	<b>2</b>	<b>507</b>
Villages de vacances classés	2	507
Autres hébergements touristiques	21	476
Gîtes d'étape	15	142
Auberges de jeunesse	-	-
Centres de vacances	4	101
Base de loisirs, centres sportifs	2	233
Sous-total lits marchands classés	785	16 911
Sous-total lits marchands non classés	284	4 955
Sous-total lits marchands classés et non classés	1 082	22 303
Résidences secondaires (3)	15 266	76 330
<b>TOTAL LITS</b>	<b>16 348</b>	<b>98 633</b>

(1) les 10 hameaux de gîtes comprennent 100 gîtes,

(2) hébergements collectifs déclarés et non classés ;

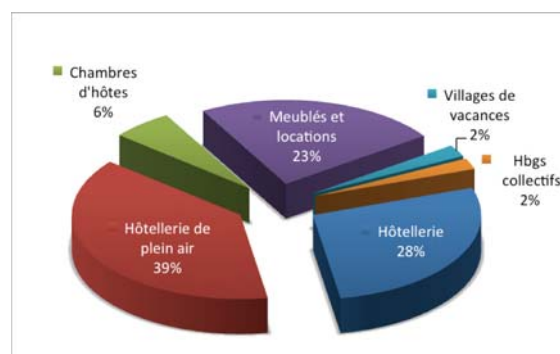
(3) les résidences secondaires hors meublés et logements occasionnels et vacants

(Source INSEE 2012) ;

Attention : les calculs de la capacité marchande du département a évolué à la baisse en 2016. En 2014 et en 2015, les calculs tenaient compte de l'offre en hébergements non classés, non déclarés qui était affichée sur les sites internet collaboratifs et de petites annonces (Le Bon Coin, Airbnb, Abritel...). En 2016, nous n'avons pas eu les moyens de collecter ces informations. Les comparaisons avec les années antérieures ne sont pas possibles sans ces explications.

### Répartition des lits touristiques

Sources : base de données CDT/CRT, INSEE Limousin 1<sup>er</sup> Juillet 2015



En 2017, comme en 2016, la Haute-Vienne offre plus de 22 000 lits marchands répartis sur plus de 1000 établissements. Un peu plus du tiers (33,7%) de cette offre est composée d'emplacements nus de campings, ce qui caractérise une activité saisonnière. Toutefois, cette offre d'emplacements nus baisse sur an. Elle représentait 35,8% de l'offre marchande en 2016.

2017 est marquée une forte évolution de la structure de l'offre avec des évolutions qualitatives importantes pour les hôtels et les campings et une baisse de l'offre en maisons d'hôtes labellisées. L'offre de meublés classés ou labellisés se maintient.

La Haute-Vienne se caractérise par une offre hôtelière urbaine, disponible toute l'année et par le poids important des meublés de tourisme classés et labellisés qui offrent une gamme d'hébergements diffus et variés (gîtes, hameaux, résidence) de janvier à décembre. D'une manière générale, le territoire manque d'offre qualitative et innovante. L'offre d'hébergements marchands de la Haute-Vienne est plus orientée vers le tourisme urbain et d'itinérance que ses voisins limousins et néo-aquitains.

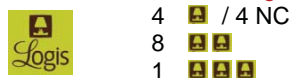
Répartition de l'offre marchande (en lits) : **16 911**.

Total des lits marchands (classés et non classés) :

**22 303**. Soit 32% des lits du Limousin et 2% des lits de la Nouvelle-Aquitaine.

# UNE OFFRE QUALIFIEE DE PRESTATIONS TOURISTIQUES

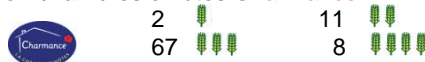
## 18 hôtels-restaurants Logis de France



## 515 gîtes ruraux Gîtes de France



## 91 chambres d'hôtes Charmance



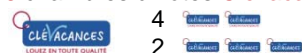
## 33 établissements labellisés « Qualité Tourisme »



## 41 meublés Clévacances



## 6 chambres d'hôtes Clévacances



## 12 Bienvenue à la Ferme :

Maisons d'hôtes et des campings à la ferme



Accueil Paysan (15 établissements, principalement des meublés, des campings à la ferme et des maisons d'hôtes)

Flours de Soleil (1 maison d'hôtes).

15 Chambre d'hôtes Référence<sup>®</sup>

## 29 établissements labellisés « Tourisme et Handicap »



5 hôtels restaurants - 3 restaurants

11 gîtes ruraux – 1 résidence

2 chambres d'hôtes - 3 lieux de visites

1 office de tourisme – 3 activités de loisirs

## 4 communes sont classées « villages étapes »

Bessines-sur-Gartempe, Bellac, Pierre-Buffière et Magnac-Bourg



## 6 stations vertes en Haute-Vienne



Beaumont du Lac - Bujaleuf - Châlus –  
Châteauponsac - Eymoutiers –  
Peyrat-le-Château.

## 3 établissements labellisés « Eco-label Européen »



Gîte rural à Javerdat, M. Brulin  
Le domaine Cévéo de Pierrefitte  
Hôtel Best Western Richelieu à Limoges

1 hôtel certifié Hôtelcert

25 restaurants Maîtres Restaurateurs

10 établissements Tables et Auberges de France

2 villes et Pays d'Art et d'Histoire

1 village classé Plus Beaux Villages de France

2 villages labellisés Plus Beaux Détours de France

1 village labellisé Petites Cités de Caractère

# L'hôtellerie de plein air

## OFFRE

Source : base de données LEI, CDT.

60 campings dont **31** établissements classés.

dont **30** établissements avec une offre locative.

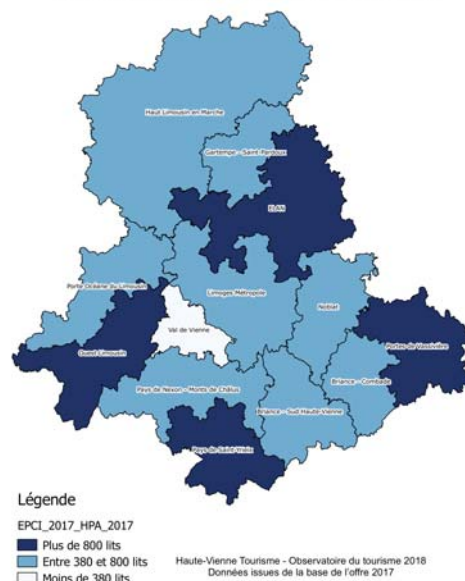
**21** campings non classés.

**8** campings à la ferme.

60 aires de services ou bornes de camping-cars.

**6 447 lits touristiques classés ou en cours de classement** (plus de 8 500 lits au total).

Capacité d'hébergement de l'hôtellerie de plein air en 2017

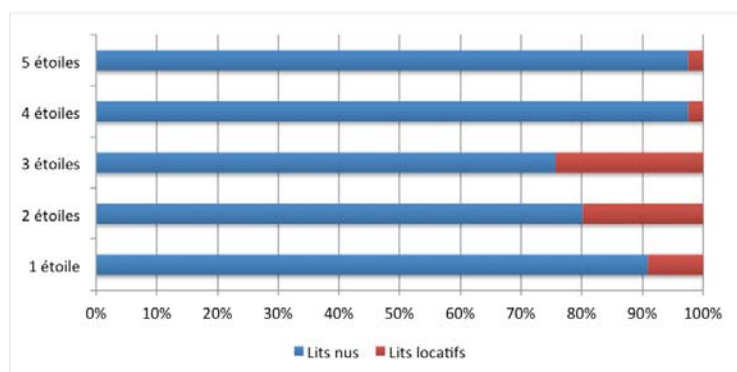


### Répartition de la capacité d'accueil en campings classés

Selon le type et la catégorie

	Etab.	Lits	Evolution sur 1 an	%
1 étoile	1	75	- 2,7%	1,2%
2 étoiles	11	1 653	- 5,5%	25,6%
3 étoiles	16	3 906	+ 9,6%	60,6%
4 étoiles	2	567	- 0,8%	8,7%
5 étoiles	1	246	=	3,8%
<b>Total</b>	<b>31</b>	<b>6 447</b>		<b>100%</b>

### Répartition des lits en campings.



La répartition de la capacité d'hébergement de l'hôtellerie de plein air par EPCI est assez équilibrée sur le territoire (voir carte). En effet, 8 EPCI sur 13 offrent entre 380 et 750 lits dans ce type d'hébergement (pour une moyenne départementale de 661 lits par EPCI). 4 EPCI offrent plus de 800 lits : Portes de Vassivière (1301) ; ELAN (1128) ; Ouest Limousin (837) ; Pays de Saint-Yrieix (816). Val de Vienne est le seul EPCI dont l'offre de campings est inférieure à 380 lits (171).

La capacité d'accueil de l'hôtellerie de plein air est de plus de **8 500 lits**, soit 40% de l'offre départementale marchande, comme en 2016.

Si la **capacité d'hébergement diminue de 4,8%** sur un an, elle **augmente de 8,8% dans les campings classés** et de 22,1% dans les 3 à 5 étoiles. La capacité des campings non classés diminue de 30,7%. L'offre d'hôtellerie de plein air se caractérise donc par une montée en qualité.

**La part des locatifs reste stable à près de 14%** de la capacité d'accueil. Elle se situe néanmoins en-dessous de la moyenne limousine (17,2%). Ce mode d'hébergement représente près de **20% de la capacité des campings 3 à 5 étoiles** et plus de 15% de celle des campings à la ferme (privés).

Un **parc de qualité** : les 3 étoiles et plus représentent 70% des campings classés. Un établissement est classé en 5 étoiles. Les campings 3 et 4 étoiles offrent le plus de locatif.

## LA FREQUENTATION DES CAMPINGS

Source : INSEE Limousin.

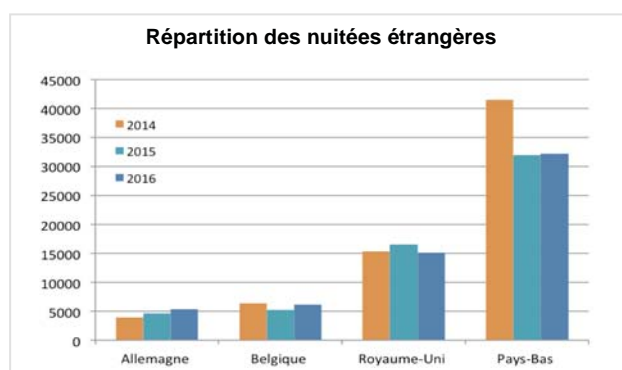
**215 418** nuitées totales.

**152 531** nuitées françaises et **62 887** nuitées étrangères.

Les nuitées étrangères représentent 29,2% de l'ensemble des nuitées.

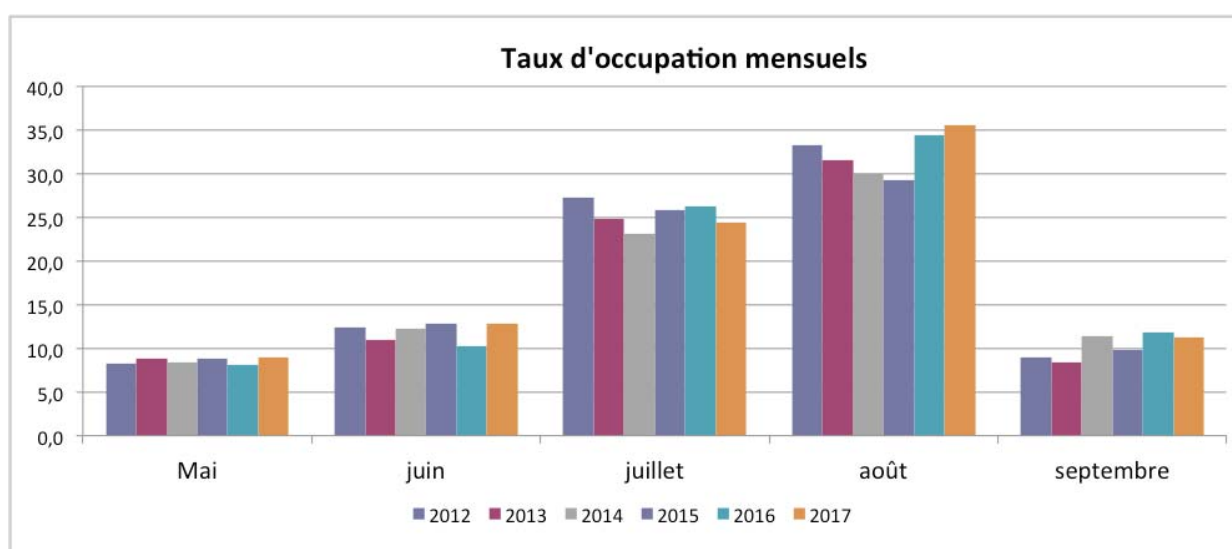
Les **principales nationalités étrangères** en termes de nuitées sont : les **Néerlandais** (qui représentent environ **51%** → des nuitées étrangères), les Britanniques (24% ↘), les Belges (9% →) et les Allemands (8% ↗).

2016	Campings	2017
↗ 215 418	nuitées totales	↘ 210 022
↗ 152 531	nuitées françaises	↘ 144 444
→ 62 887	nuitées étrangères	↗ 65 576
↗ 19,1%	taux d'occupation	↘ 18,1%
↘ 29,2%	part nuitées étrangères	↗ 31,2%
↘ 2,7	durée moyenne de séjour	↘ 2,6



Catégories	Taux d'occupation
Campings 1* et 2**	17,1% ↘
Campings 3***, 4**** et 5*****	19,6% ↘
TOUTES CATÉGORIES CONFONDUES	18,1%

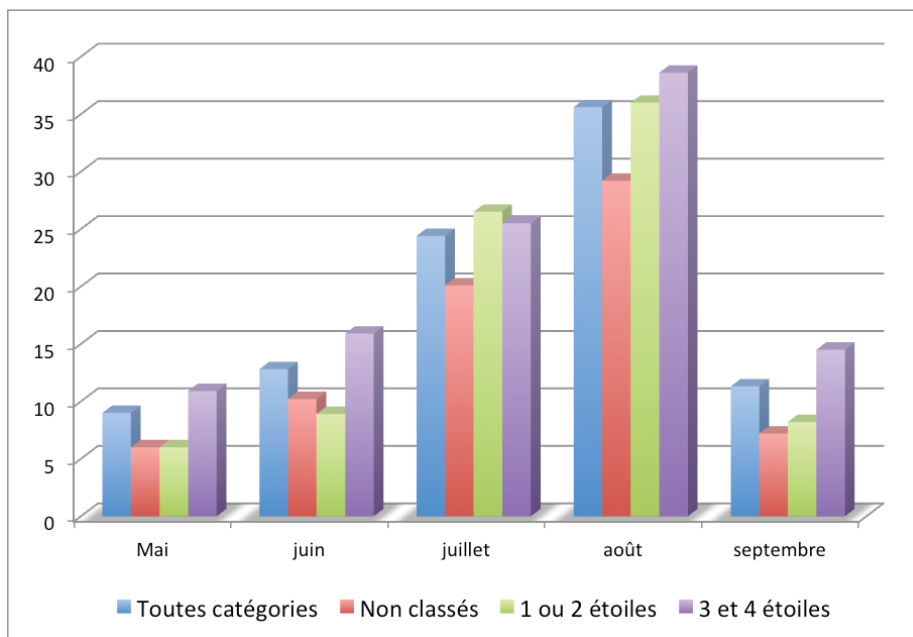
Types d'emplacements	Taux d'occupation
Nus	16,2% ↘↘
Locatifs	29,8% ↘
TOUS TYPES D'EMPLACEMENTS CONFONDUS	18,1%



En 2017, le taux d'occupation des campings en Haute-Vienne s'est établi à **18,1%** sur l'ensemble de la saison, **en baisse de 1 point sur un an**. Il retrouve le niveau de 2015 et varie :

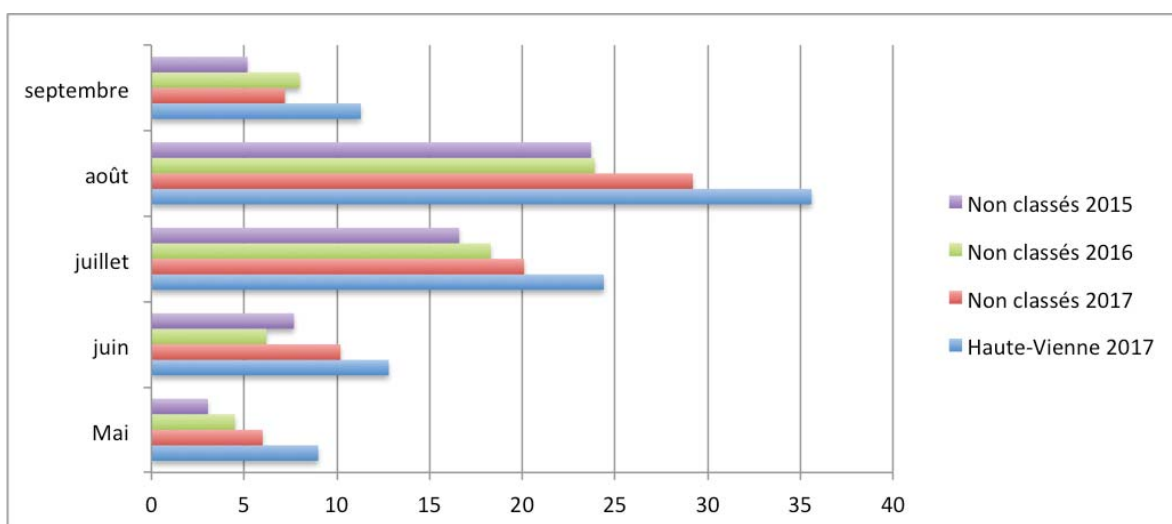
- de 15,5% pour les campings non classés à 19,6% pour les campings 3 à 5 étoiles ;
- de 16,2% pour les emplacements nus à 29,8% pour les emplacements équipés ;
- de 7,2% en avril à 35,6% en août.

### Taux d'occupation par catégorie de classement en 2017



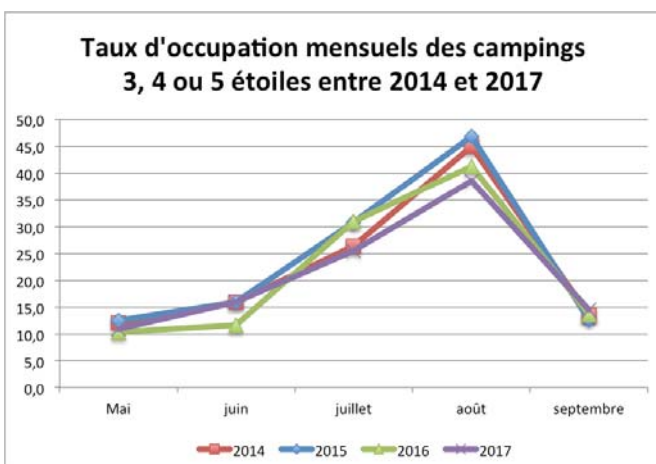
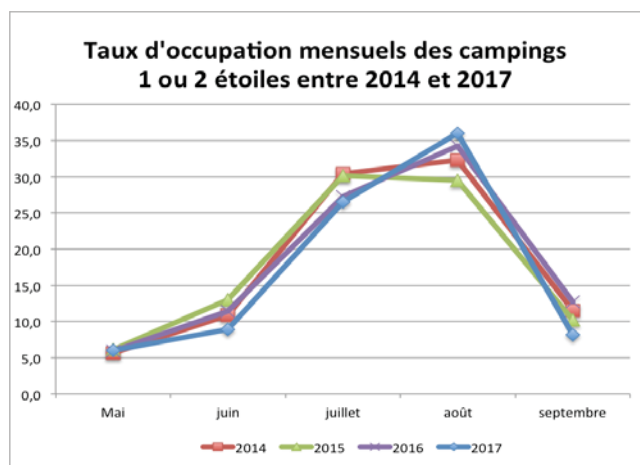
Les campings non classés tirent vers le bas les chiffres départementaux ; ce sont des anciens campings en cours de rénovation ou en cours de requalification et les campings en cours de classement. Ce sont les campings haut de gamme qui ont les meilleures fréquentations et qui attirent des clientèles françaises et étrangères.

### Les taux d'occupation des campings non classés entre 2014 et 2017



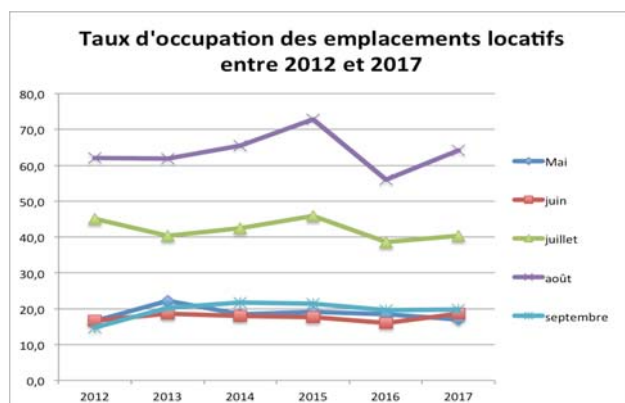
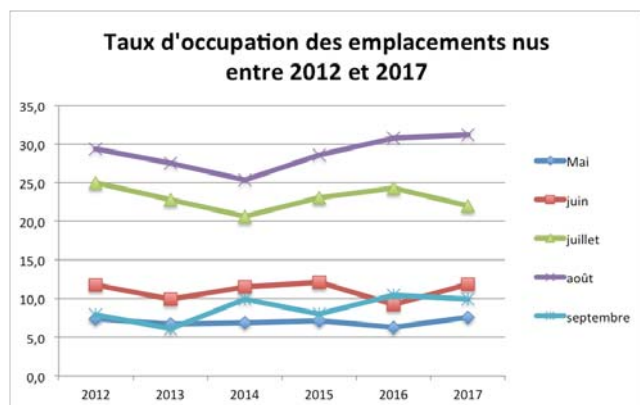
La fréquentation des campings non classés se détériore d'années en années.

## Répartition des taux d'occupation par niveau de classement



L'activité de l'hôtellerie de plein air est très marquée par la haute saison. Il existe une forte concentration de la fréquentation sur les mois de Juillet et Août. Les campings haut de gamme souffrent d'un début de saison qui est nettement inférieur à la très haute saison.

## Historiques taux d'occupation nus et locatifs



Des taux d'occupation deux fois plus importants entre les emplacements nus et les emplacements locatifs. Les emplacements nus stagnent toujours à moins de 30% depuis quelques années.

## Une durée moyenne de séjour :

La durée moyenne de séjour (DMS) générale était de **2,6** jours en 2017 (2,7 jours en 2016). Comme en 2016, la DMS des Français (2,8) était supérieure à celle des étrangers (2,3). Outre la nationalité française, les facteurs qui favorisent des DMS plus longues sont :

- les emplacements équipés (4,8 jours contre 2,2 pour les emplacements nus) ;
- le classement en 1 ou 2 étoiles (3,2 jours) ;
- le mois d'août (3,2 jours).

On retiendra également que :

- La DMS sur les emplacements équipés a été plus longue en 2017 (4,8 jours) qu'en 2016 (4,3 jours).
- Si la DMS des Néerlandais reste la plus forte des clientèles étrangères (2,5 jours en 2017), elle a fortement baissé sur un an (3 jours en 2016).



## Les nuitées françaises et étrangères

Nuitées	Français	Etrangers	dont Néerlandais	dont Britanniques	dont Belges	dont Allemands
Avril	4 800	1 970	653	604	166	309
Mai	10 573	4 206	1 674	1 351	292	546
Juin	14 760	7 948	3 271	2 304	663	1 109
Juillet	39 296	18 743	9 491	4 349	2 252	1 435
Août	63 583	26 352	13 532	6 254	2 083	2 513
Septembre	11 432	6 357	1 746	2 335	613	1 045
<b>Total</b>	<b>144 444</b>	<b>65 576</b>	<b>30 367</b>	<b>17 197</b>	<b>6 069</b>	<b>6 957</b>

L'hôtellerie de plein air a généré en 2017 un volume de fréquentation de **210 022 nuitées**, avec un mois d'observation supplémentaire (avril) par rapport à 2016. Sur la période comparable de mai à septembre, le volume de nuitées **baisse de 5,6%** en un an.

Plus de 70% des nuitées (70,5%) ont été réalisés sur les mois de juillet et août (les trois-quarts en 2016). Cette saisonnalité s'est ainsi atténuée de 5 points par rapport à 2016, du fait d'une moindre fréquentation estivale. **Les campings 3 à 5 étoiles ont représenté plus de 60% des nuitées**, comme en 2016, alors qu'ils constituaient 56% de la capacité d'accueil (hors campings à la ferme). Les emplacements équipés (locatifs), tous niveaux de classement confondus, ont accueilli plus de 29% des nuitées, comme en 2016, alors qu'ils représentaient 14% de l'offre (hors campings à la ferme).

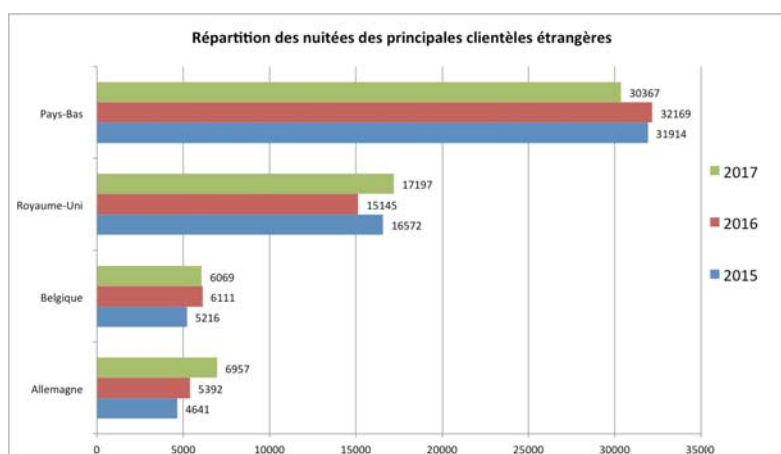
**Les Français ont représenté près de 69% de la fréquentation** (71% en 2016). Quatre pays ont constitué plus de 92% de la fréquentation étrangère (94% en 2016) : Pays-Bas (46,3% contre 51,2% en 2016) ; Grande-Bretagne (26,2% contre 24,1% en 2016) ; Belgique (9,3% contre 9,7% en 2016) ; Allemagne (10,6% contre 8,6% en 2016).

Indépendamment des aléas climatiques, il est possible d'identifier les facteurs de dessaisonnalisation de l'activité des campings dans le département (variables dont moins de 70,5% de la fréquentation se déroule en juillet et août). Il est à noter que le type d'emplacement (nu ou équipé) n'a eu aucun effet sur la saisonnalité de la fréquentation en 2017. Ces facteurs sont les suivants :

- les campings classés 3 à 5 étoiles (66,5% de leur activité en période estivale) ;
- les étrangers en général (68,8%) et plus particulièrement les allemands (56,7%) et les britanniques (61,7%).

### Historique clientèles étrangères

Les nuitées néerlandaises représentent 46% (-9%) des nuitées étrangères et 14,6% de l'ensemble des clientèles. Les Néerlandais et les Britanniques, les Belges et les Allemands représentent 73% des clients étrangers.



# L'hôtellerie

## OFFRE

Source : base de données LEI, CDT.

**60 établissements classés.**

**5 résidences hôtelières et de tourisme.**

**3 906 lits en hôtels classés.**

**566 lits en résidences hôtelières.**

**50 hôtels non classés (1 696 lits 27,3% du total des lits).**

**6168 lits classés et non classés**

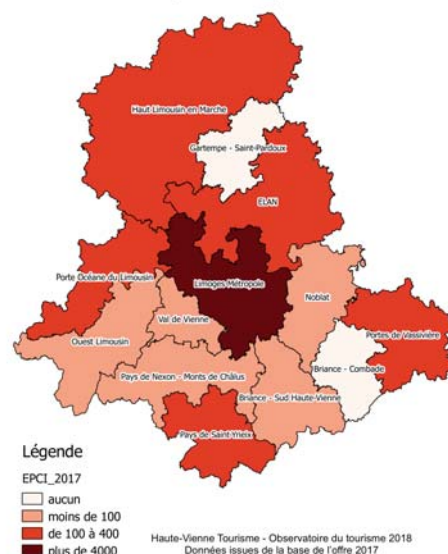
### Répartition de la capacité d'accueil en hôtels classés

	Etab.	Lits	Evolution sur 1 an	Part capacité
1 étoile	3	176	-9,3%	4,05%
2 étoiles	24	1336	-1,3%	34,20%
3 étoiles	28	1902	+5,2%	30,84%
4 étoiles	5	492	+24,9%	7,98%
<b>Total</b>	<b>60</b>	<b>3 906</b>		<b>100%</b>

La Haute-Vienne offre en 2017 plus de 6 000 lits hôteliers (comme en 2016) répartis sur 115 établissements (123 établissements en 2016). La capacité d'hébergement hôtelier s'est maintenue malgré la fermeture de 8 établissements. L'offre hôtelière et assimilée représente 27,7% de la capacité d'accueil marchande du département (niveau équivalent à 2016). En 2017, la Haute-Vienne a connu une montée en gamme de l'offre hôtelière. Les hôtels classés représentent 63,3% de l'offre hôtelière (60,8% en 2016) et les hôtels classés 3 ou 4 étoiles 38,8% (35,7% en 2016). A contrario, la part des hôtels 1 ou 2 étoiles passe de 25,1% en 2016 à 24,5% en 2017, celle des non classés de 30,1% à 27,5%.

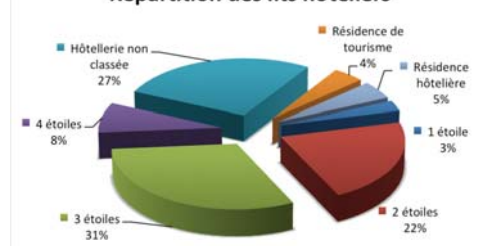
Si l'offre hôtelière s'est globalement maintenue et qualifiée en 2017, d'un point de vue géographique, la classique concentration en milieu urbain s'est renforcée (près de 80% de l'offre hôtelière et assimilée sont situés sur le territoire de Limoges Métropole, contre 77% en 2016). Les secteurs ruraux peinent à conserver leur offre hôtelière. Celle-ci passe de 1400 lits en 2016 à 1238 lits en 2017, soit une baisse de 11,6%, particulièrement marquée sur Briance-Combade (-100%), Gartempe – Saint-Pardoux (-100%), Portes de Vassivière (-32,4%) et ELAN (-10,2%).

Capacité d'hébergement de l'hôtellerie en 2017 (nombre de lits)

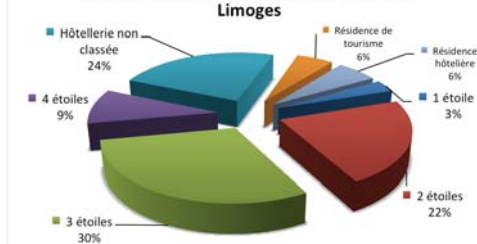


**Le poids de Limoges et de son agglomération :** la ville de Limoges propose 73% des lits hôteliers classés de la Haute-Vienne. Limoges Métropole affiche 82% des lits classés du département (3 900 lits).

Répartition des lits hôteliers



Répartition des lits sur l'agglomération de Limoges



# LA FREQUENTATION DES HOTELS

Source : INSEE Limousin.

Attention rupture statistique sur les données 2014. Pas de comparaison avec les données antérieures. Depuis 2014, l'INSEE inclue tous les hôtels de + de 5 chambres classés, de chaînes, franchisés, indépendants et non classés (+ les anciens classements). Le parc observé a donc grossi d'environ 30%.

**740 223** nuitées totales dont **503 832** nuitées dans des hôtels classés

Pour les hôtels classés : **434 938** nuitées françaises et **68 894** nuitées étrangères.

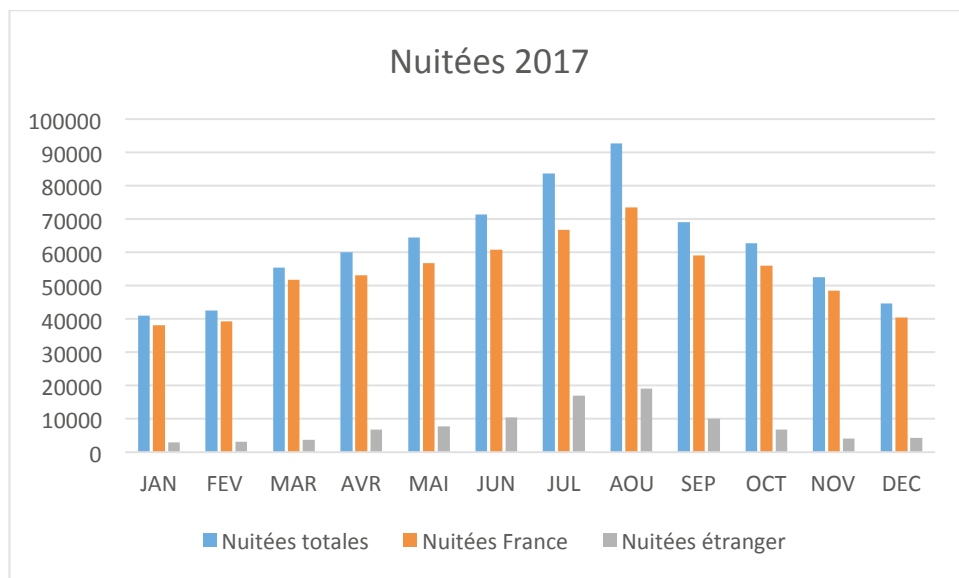
Les nuitées étrangères représentent **13%** de l'ensemble des nuitées.

Pour l'ensemble des hôtels enquêtés, les **principales nationalités étrangères** en nuitées sont : les **Britanniques** (qui représentent **22,2%** des nuitées étrangères), les Belges (15,7%), les Espagnols (11,6%), les Néerlandais (9,3%), et les Allemands (7,9%). 88% des nuitées étrangères sont européennes.

2016	Hôtels classés	2017
680 713	nuitées totales	740 223
596 666	nuitées françaises	644 194
84 047	nuitées étrangères	96 029
51,1%	taux d'occupation	54%
12,2	part nuitées étrangères	13%
1,4	durée moyenne de séjour	1,4
59,7%	% clientèle d'affaires	61%

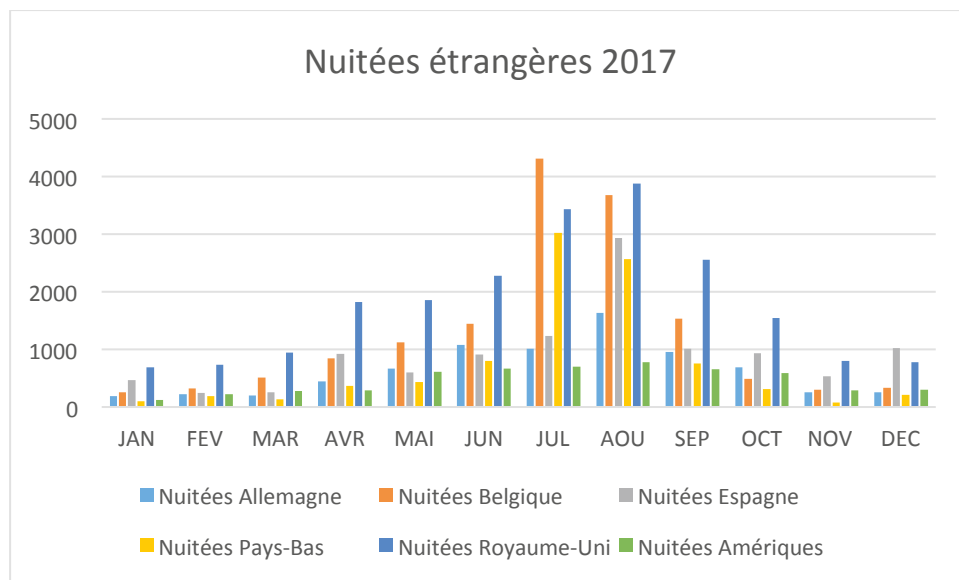
Les taux d'occupation		
2016	Hôtels	2017
61,9	Chaînes	64
44,2	Indépendants	46
44,5	Non classés	49
49,3	Total 1 et 2 étoiles	52
57,2	3 étoiles	57,2
57	Total 4 + 5 étoiles	59
54	Classés	ND
51,1	ENSEMBLE	54

La fréquentation hôtelière s'est élevée à **plus 740 000 nuitées, en hausse de 8,8%** sur un an, dont 87% de clientèle française. La durée moyenne de séjour étant stable, cette amélioration de l'activité est due à une hausse du nombre d'arrivées.

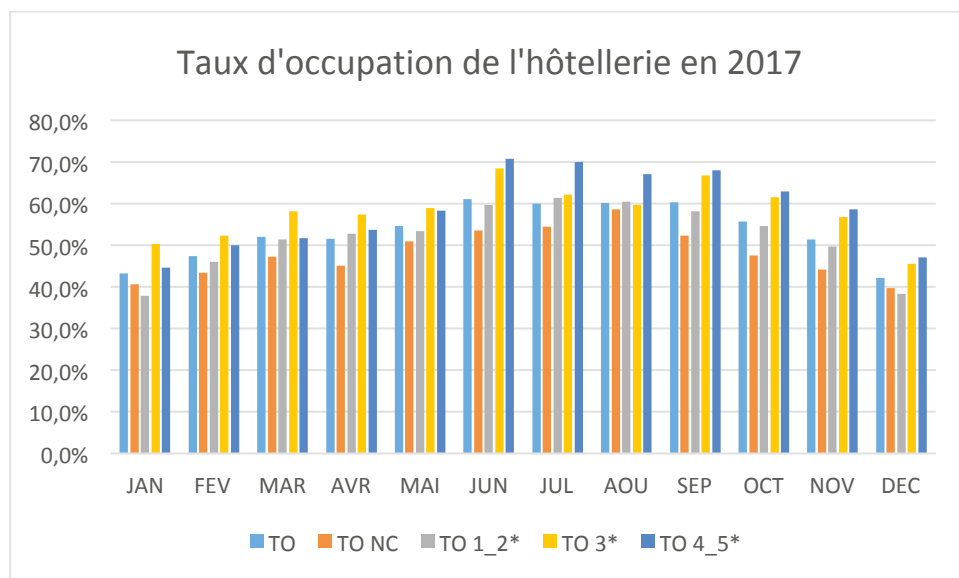


La durée moyenne de séjour (DMS) est de 1,4 nuit, comme en 2016. Cette DMS ne varie pas sensiblement selon les nationalités : 1,41 pour les français et 1,38 pour les étrangers. Elle varie un peu plus selon la période de l'année : 1,44 nuits en mai, octobre et novembre ; 1,32 nuits en juillet.

Les principales clientèles étrangères (pays ayant représenté plus de 5% de la fréquentation étrangère) sont les Britanniques (22,2% ; 25,8% en 2016), les Belges (15,7% ; 17,3% en 2016), les Espagnols (11,6% ; 8,7% en 2016), les Néerlandais (9,3% ; 9,5% en 2016), les Allemands (7,9% ; 7,7% en 2016). Si l'Europe représente au total 88% de la fréquentation étrangère, les Amériques (Etats-Unis, Canada, ...) en représentent 5,8% (5,6% en 2016).



Pour la troisième année consécutive, le taux d'occupation des chambres a augmenté en 2017, de près de 3 points sur un an, pour s'établir à 54,0%. **Toutes les catégories d'hôtels ont bénéficié de cette amélioration.** Les meilleurs taux d'occupation sont relevés dans les hôtels de chaînes (64,0%) et les hôtels classés de 3 à 5 étoiles (58,0% à 59,0%).



La période de mai à octobre a connu des taux d'occupation supérieurs à la moyenne annuelle, ce qui traduit un impact du tourisme d'agrément. La part du tourisme d'affaires est de 61,0% sur l'année (59,7% en 2016). Elle n'a été inférieure à sa moyenne annuelle qu'en juillet, août et décembre. Les meilleurs taux d'occupation sont relevés dans les hôtels 3 étoiles, de janvier à mai, et dans les hôtels 4 étoiles à partir du mois de juin.

# Les gîtes ruraux et les meublés

## OFFRE

Source : base de données LEI, CDT.

- 864** unités d'hébergements
- 419** établissements Gîtes de France
- 10** hameaux de gîtes labellisés Gîtes de France (96 gîtes)
- 30** établissements Clévacances (164 lits)
- 7** établissements Accueil Paysan (33 lits)
- 51** classés en meublés de tourisme (292 lits)
- 121** non classés (631 lits)
- 5 097** lits en meublés

### Répartition de la capacité d'accueil des Gîtes de France (avec les petites unités, les gîtes de groupe et les gîtes en hameau)

	Etablissements	Lits	%
1 épi (+EC)	25	306	8,6%
2 épis	129	1 004	28,4%
3 épis	231	1 887	53,5%
4 épis	33	314	8,9 %
5 épis	1	14	0,4 %
<b>Total</b>	<b>419</b>	<b>3 525</b>	<b>100%</b>

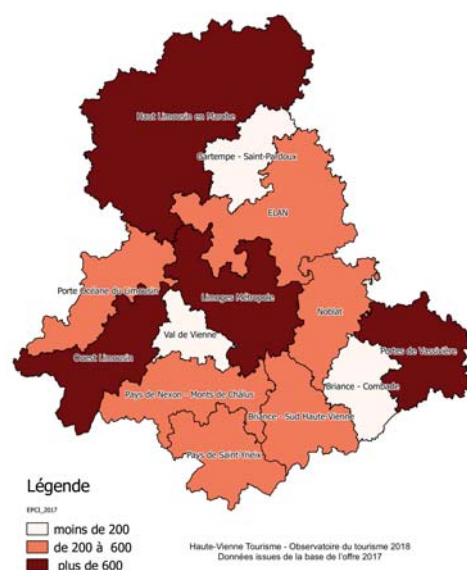
### Répartition de la capacité d'accueil des Clévacances

	Etablissements	Lits	%
1 clé	3	11	6,7%
2 clés	12	54	32,9%
3 clés	13	72	43,9%
4 clés	2	27	16,4%
<b>Total</b>	<b>30</b>	<b>164</b>	<b>100%</b>

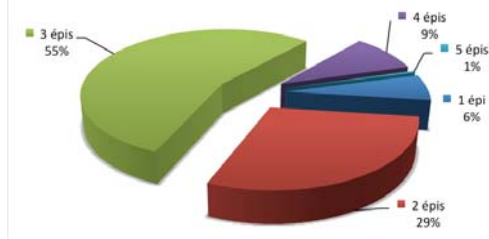
**Une offre en locations de vacances et en meublés de tourisme diffuse, de qualité et qui se maintient globalement d'année en année en nombre d'établissements et en nombre de lits.**

Les meublés et gîtes ruraux représentaient 864 établissements et une capacité de 5 000 lits, soit 25,5% de la capacité d'hébergement marchand du département. Plus de 75% de cette offre est classée ou labellisée. Parmi les 449 établissements labellisés, plus de 90% le sont par Gîtes de France. Plus de 59% des établissements labellisés atteignent un niveau 3 ou supérieur. Par ailleurs, des efforts restent à fournir sur la commercialisation en ligne (2/3 des établissements sont disponibles à la vente sur internet) et la fourniture d'un accès au web (40% des établissements). La Haute-Vienne bénéficie d'une gamme de gîtes de groupe qui la singularise.

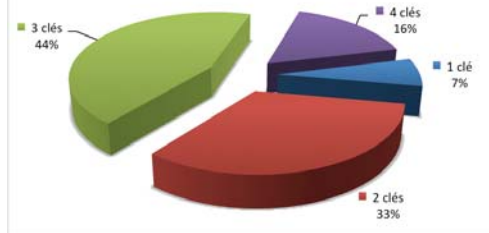
Offre en meublés et locations par EPCI  
(en lits, 2017)



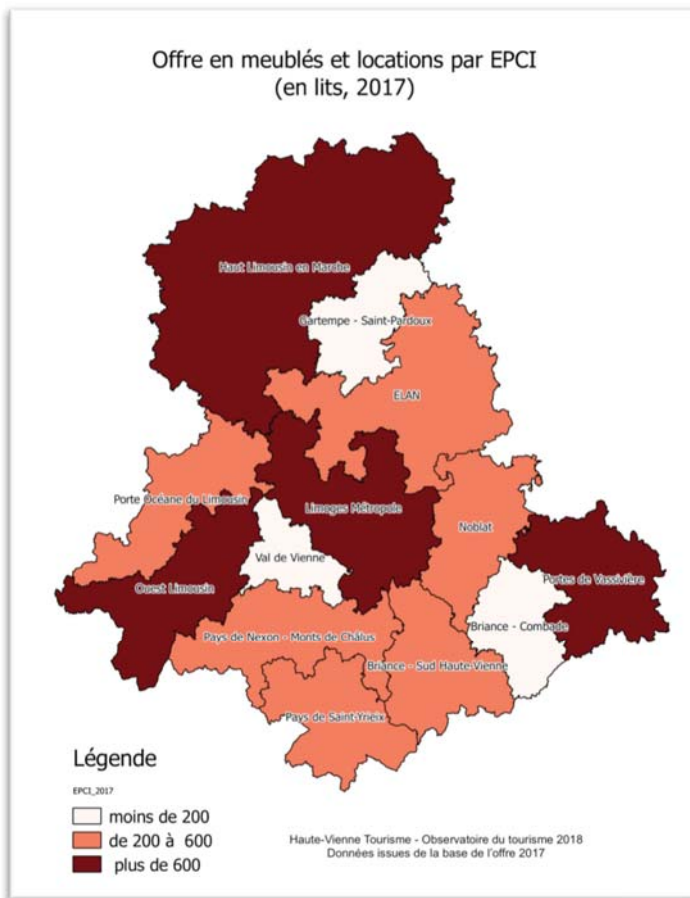
Lits en meublés Gîtes de France



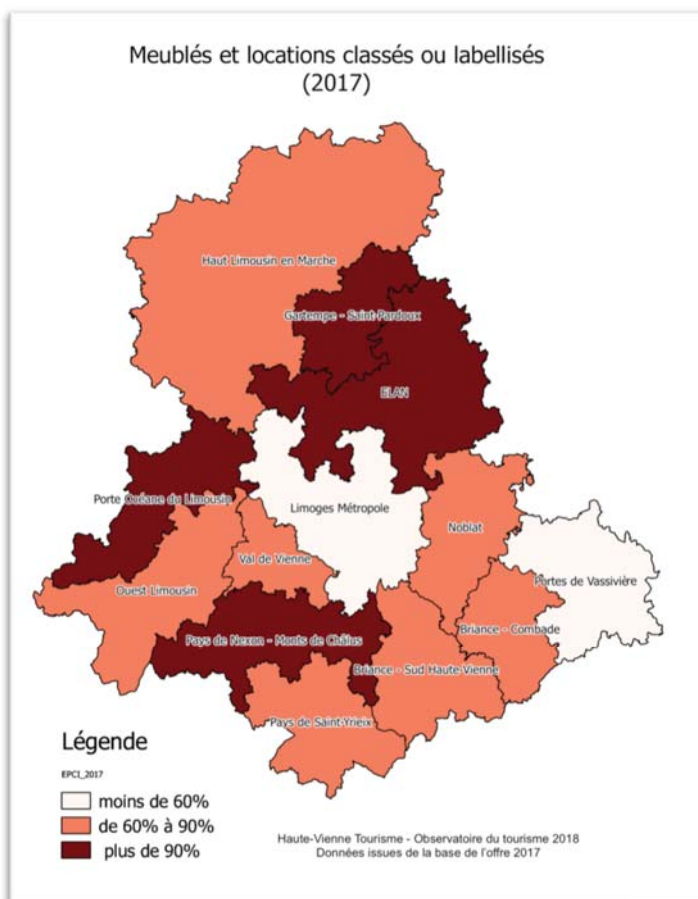
Lits en meublés Clévacances



## Répartition des locations de vacances et des meublés de tourisme dans le département



Répartition spatiale : 4 EPCI proposent plus de 600 lits en meublés et locations : Portes de Vassivière ; Haut Limousin en Marche ; Limoges Métropole ; Ouest Limousin. Ils représentent 58% de ce type d'hébergement en Haute-Vienne. A l'opposé, 3 EPCI proposent moins de 200 lits en meublés et locations : Gartepe – Saint-Pardoux ; Briance - Combade ; Val de Vienne. Ce type d'hébergement étant plutôt diffus, ces EPCI sont pénalisés par une faible superficie territoriale.



D'un point de vue plus qualitatif, 4 EPCI sont caractérisés par une capacité d'hébergement classée ou labellisée à plus de 90% : Pays de Nexon - Monts de Châlus (100%) ; ELAN (98%) ; Gartepe - Saint-Pardoux (92%) ; Porte Océane du Limousin (90%). A l'inverse, dans 2 EPCI, l'offre classée ou labellisée représente moins de 60% : Limoges Métropole (54%) ; Portes de Vassivière (53%).

## LA FREQUENTATION

Source : ORTL.

**304 191** nuitées totales

dont **124 501** nuitées en centrale de réservation

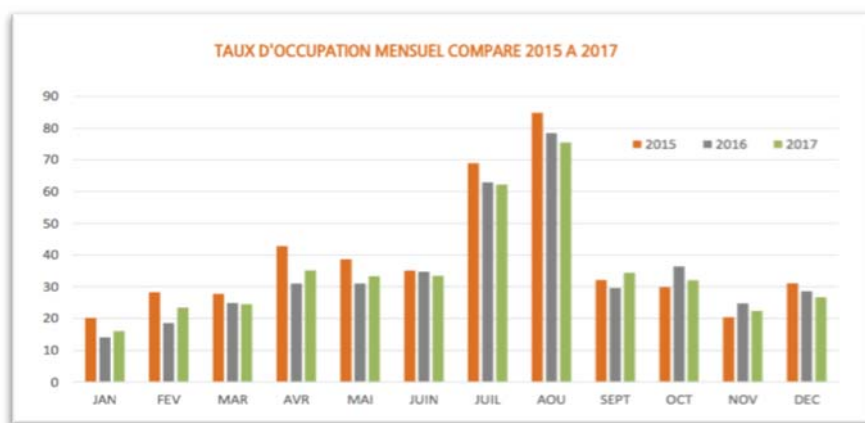
et **179 690** nuitées en location directe.

### Gîtes en centrale de réservation : 273 gîtes en locations

Nombre moyen de semaines de location : **14,2** - Taux d'occupation annuel : 38%

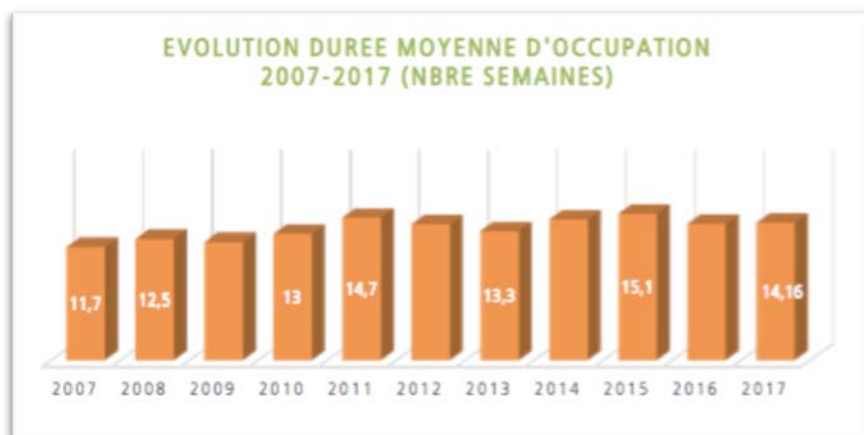
Nombre de nuitées réalisées : 124 501 – Panier moyen par contrat : 537€ (+5% / 2016)

### Les taux d'occupation mensuels en centrale de réservation



Sources : Gîtes de France Réservation Haute-Vienne (ex Vacances Haute-Vienne Réservation)

Les gîtes en centrale de réservation obtiennent **un taux d'occupation en 2017 en très légère hausse par rapport à l'année précédente avec une moyenne à 38%**. Des clients Français à 88% (région Nouvelle Aquitaine et l'Île de France à 48%). Près d'un client sur deux venant de Nouvelle Aquitaine réside en Haute-Vienne. 50 % des réservations réalisées en ligne.



Sources : Gîtes de France Réservation Haute-Vienne (ex Vacances Haute-Vienne Réservation)

# Les chambres d'hôtes

## OFFRE

Source : base de données LEI, CDT.

**190 établissements**

**91 établissements Gîtes de France**

**6 établissements Clévacances**

**3 établissements Accueil Paysan**

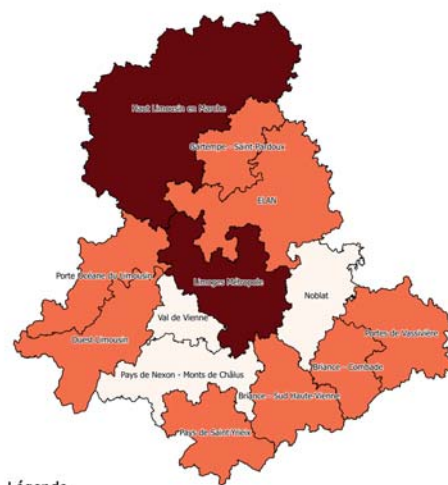
**1 établissement Fleurs de Soleil**

**15 établissements Chambres d'Hôtes Référence**

**802 lits touristiques labellisés (56 tables d'hôtes, -3)**

**74 établissements (491 lits) en chambres non labellisées**

Offre en maisons d'hôtes (2017)



Légende



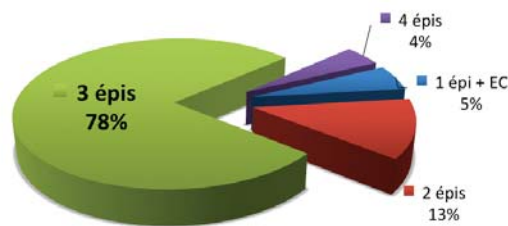
Haute-Vienne Tourisme - Observatoire du tourisme 2018  
Données issues de la base de l'offre 2017

### Répartition des chambres d'hôtes Gîtes de France (GDF)

Selon le type et la catégorie

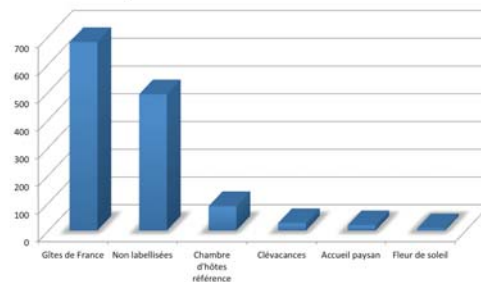
	Etablissements	Lits	%
1 épi + EC	5	32	5 %
2 épis	11	67	13 %
3 épis	67	516	78 %
4 épis	8	64	4%
<b>Total</b>	<b>91</b>	<b>679</b>	<b>100%</b>

Lits en chambres d'hôtes Gîtes de France



Répartition des lits par label

Répartition des lits en chambres d'hôtes



### Répartition des chambres d'hôtes Clévacances

Selon le type et la catégorie

	Etablissements	Lits	%
2 clés	4	17	63%
3 clés	2	10	37%
<b>Total</b>	<b>6</b>	<b>27</b>	<b>100%</b>

Comme en 2016, la Haute-Vienne propose 190 établissements de maisons d'hôtes, pour une capacité de 1312 lits. 63% de la capacité est labellisée en intégrant le suivi réalisé dans le cadre de Chambres d'hôtes Référence<sup>®</sup>. Comme pour les meublés et les locations, Gîtes de France est le label le plus représenté dans le département : 83% de la capacité labellisée et 52% de la capacité totale. 44% des établissements (et 48% des labellisés) proposent la table d'hôte et permettent de compenser le manque d'hôtellerie-restauration dans les espaces ruraux. 44,8% des établissements labellisés proposent la table d'hôtes. Les chambres d'hôtes non labellisées approchent les 500 lits.



## LA FREQUENTATION

Source : ORTL.

**94 408** nuitées totales dont **61 575** en chambres d'hôtes labellisées et 32 833 en chambres d'hôtes non labellisées.

### Les Maisons d'hôtes labellisées Gîtes de France

**79** serait le nombre de nuits maximum par lit en Maisons d'hôtes (+12 points par rapport à 2016).

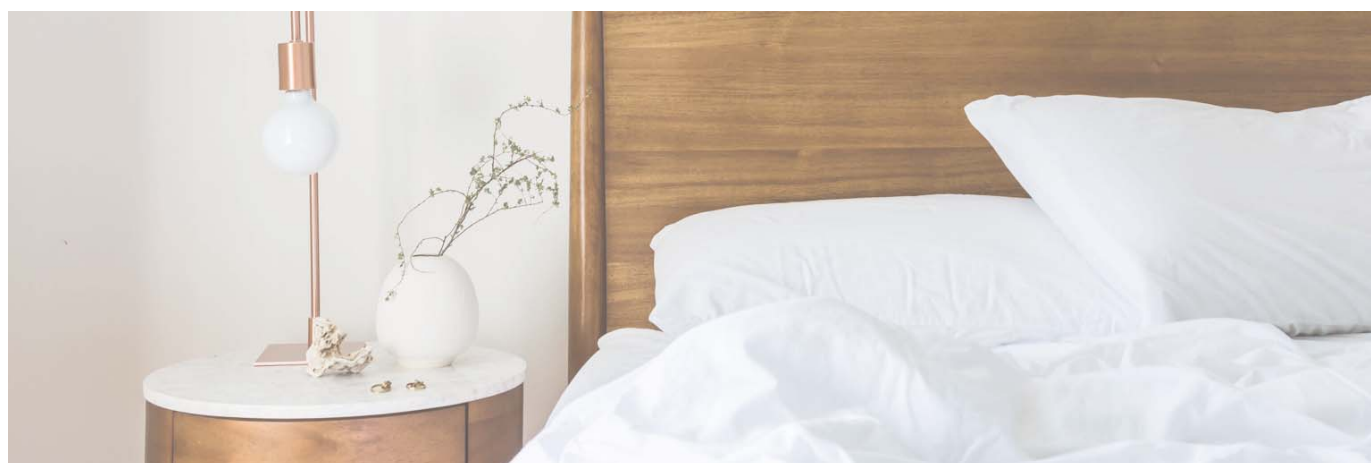
Panier moyen : 132€

Durée moyenne de séjour : 1,6 jours

Avec une moyenne de 79 nuitées par lit, l'année 2017 est en forte hausse par rapport à 2016. Contrairement à 2016, la performance des Maisons d'hôtes de la Haute-Vienne s'est située très légèrement en-dessus de celle du Limousin en 2016. Les résultats confirment que les Maisons d'hôtes qui réalisent les meilleures fréquentations sont celles qui s'affichent via des O.T.A, certaines enregistrent alors des proportions de clientèle étrangère supérieure à 60 % (15 % par Gîtes de France). En revanche même si les hôtes ont effectué leur réservation via ces agences en ligne, le fait que la maison dispose d'une qualification joue un rôle de ré-assurance.

Sources : Assemblée générale de Gîtes de France Haute-Vienne 2018

*Attention le volume de répondants à l'enquête est faible (37% de l'offre labellisée). Les répondants sont adhérents au réseau Gîtes de France. Nous ne disposons pas de données fiables sur la répartition et l'origine des clientèles françaises et étrangères.*





## Evolution de l'offre et de la fréquentation des hébergements

OFFRE CLASSEE	2012		2014		2016	
	Établissements	Lits	Établissements	Lits	Établissements	Lits
Hôtellerie de plein air	63	10 857	47	7091	29	5 925
Hôtellerie et résidences	105	5 662	67	4 386	67	4 316
Meublés de tourisme	757	4 557	742	4 570	604	4 138
Chambres d'hôtes	138	1 025	118	870	110	802
Villages de vacances	5	1 303	3	879	3	765
Autres hébergements	17	353	17	601	16	534
<b>TOTAL</b>	<b>954</b>	<b>23 757</b>	<b>1 045</b>	<b>18 397</b>	<b>829</b>	<b>16 480</b>

Attention : à partir des données 2012, les établissements sont classés avec nouvelles normes de classement entrées en vigueur en juillet 2012.

FREQUENTATION	2012		2014		2016	
	Nuitées	Taux d'occupation	Nuitées	Taux d'occupation	Nuitées	Taux d'occupation
Hôtellerie de plein air	199 457	18,9	199 310	17,7	215 418	19,1
Hôtellerie	628 620	51,3	631 953	47,9	680 713	51,5
Gîtes en centrale de réservation	125 421	37	133 731	38,4	123 500	37,4
Gîtes en location directe	172 598	34,3	200 804	ND	329 400	ND
Chambres d'hôtes	63 886	18,8	67 007	27,9	90 074	22,6

ND : non disponible

# Fréquentation des principaux sites et lieux de visite

Les sites et lieux de visite les plus fréquentés (entrées gratuite et payante > à 5 000) ayant répondu à l'enquête annuelle sur les résultats 2017.

Nom des sites touristiques	Données de fréquentation
Village martyr d'Oradour sur Glane (gratuit)	196 623 ↗
Centre de la Mémoire d'Oradour sur Glane (payant)	131 082 ↗
Parc zoologique et paysager du Reynou au Vigen (payant)	93 334 ↗
Centre International d'Art et du Paysage de Vassivière (payant)	54 222 ↗
Aquarium du Limousin à Limoges (payant)	43 091 ↗
Bateau Taxi de Vassivière (gratuit)	30 701 ↗
Parc de Bellevue à Limoges (payant)	30 000 →
Musée des Beaux Arts de Limoges à Limoges (payant)	26 594 ↘
Musée national de la porcelaine Adrien Dubouché à Limoges (payant)	25 000 ↘
Espace Hermeline (vélo-rail, parcours arbres, petit train) de Bussière-Galant (payant)	24 426 ↗
Château de Châlucaet (accès gratuit, visite commentée payante)	23 713 ↘
Train touristique de Vassivière (gratuit)	20 509 ↘
Nostalgie Rurale à Montrol Senard (gratuit)	20 238 ↗
Musée de la résistance et de la déportation à Limoges (payant)	19 300 ↗
Musée d'Art Contemporain de Rochechouart (payant)	15 245 ↗
Ecomusée la Cité des Insectes à Nedde (payant)	14 316 ↗
Four à porcelaine des Casseaux à Limoges (payant)	12 418 ↘
Petit train de Limoges (payant)	10 446 ↘
Cité des Métiers et des Arts à Limoges (payant)	5 436 ↘
Autres sites estimés :	
Féériland ou le musée de la maquette (payant)	10 000
Moulin du Gôt à Saint-Léonard de Noblat (payant)	10 000
Espace Paul Rebeyrolle à Eymoutiers (payant)	6 000
Atelier-Musée de la Terre de Puycheny (payant) à Saint-Hilaire-les-Places	5 000
Espace Paul Pellé à Rochechouart (payant)	4 000

En 2017, les 6 premiers sites payants sont tous à la hausse. A noter la bonne performance de l'Aquarium à Limoges et de l'Espace Hermeline à Bussière-Galant Deux grands musées de Limoges, les Beaux Arts et Adrien Dubouché, enregistrent ensemble une baisse significative de fréquentation.

# Fréquentation des principales manifestations culturelles

Les manifestations les plus fréquentées (entrées gratuites et payantes > à 5 000) ayant répondu à l'enquête annuelle sur les résultats 2017.

Manifestations	Données de fréquentation
Festival Bandafolie's à Bessines (gratuit et payant)	44 400 ↘
Festival Légend'Air à Saint-Junien (gratuit)	22 000 ↘
Salon International du dessin de presse et d'humour à St-Just le Martel (gratuit)	21 016 ↗
Festival International des théâtres francophones (gratuit, certaines animations sont payantes)	15 000 →
Le Cirque de Nexon (gratuit, certains spectacles sont payants)	12 774 ↗
Festival Graines de rue à Bessines sur Gartempe (gratuit, certains spectacles sont payants)	10 779 →
Les Médiévales de Lastours à Rilhac-Lastours (payant)	9 620 ↗
Salon de l'aquarelle à Saint-Yrieix-la-Perche (gratuit)	9 222 ↗
Festival de Bellac, théâtre du Cloître à Bellac (payant)	7 217 ↗
Festival International du pastel à Feytiat (payant)	7 119 ↗
Festival Lost in Limoges	5 000 ↘
Festival Interculturel du Conte de Vassivière (payant)	NC
Festival "Toques et porcelaine" à Limoges (gratuit)	NC
Festival - Les Estivales-1001 notes (payant)	NC
Lire à Limoges (gratuit)	NC

En 2017, la fréquentation des spectacles en extérieur a été difficile à cause des conditions météorologiques qui ont été souvent défavorables.

# Estimation de la consommation touristique des hébergements commerciaux et non commerciaux

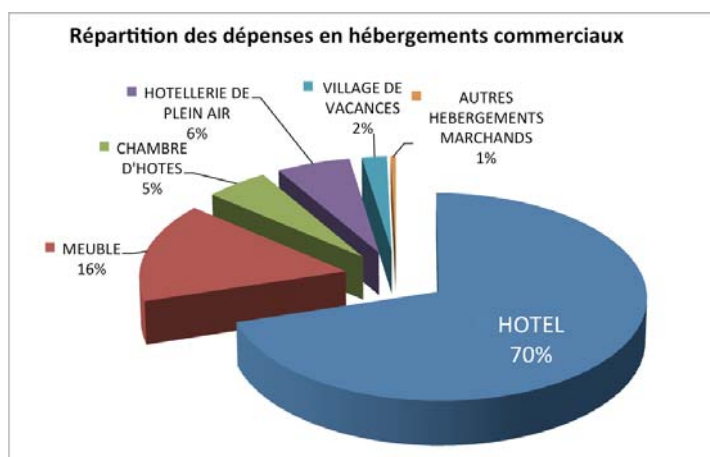
Hébergements classés ET non classés	OFFRE		FREQUENTATION		CONSOMMATION TOURISTIQUE	
	Lits	Répartition	Nuitées	Répartition	Dépenses	Répartition
<b>HOTELLERIE</b>	6 166	28%	796 760	48%	61 895 000	70%
<b>HOTELLERIE DE PLEIN AIR</b>	8 594	39%	216 832	13%	5 400 00	6%
<b>CHAMBRES D'HOTES</b>	1 312	6%	94 408	6%	4 635 000	5%
<b>MEUBLES ET LOCATIONS</b>	5 246	23%	500 970	30%	13 927 000	16%
<b>VILLAGES DE VACANCES</b>	507	2%	27 986	2%	1 820 000	2%
<b>AUTRES HEBERGEMENTS MARCHANDS</b>	476	2%	12 878	1%	365 000	1%
<b>TOTAL COMMERCIAUX</b>	<b>22 303</b>		<b>1 649 000</b>		<b>88 042 000</b>	<b>51%</b>
<b>HEBERGEMENTS NON COMMERCIAUX</b>	76 330		4 845 000		83 779 000	49%
<b>TOTAL HAUTE-VIENNE</b>	<b>99 000</b>	<b>100%</b>	<b>6 495 000</b>	<b>100%</b>	<b>171 800 000</b>	<b>100%</b>

Sources : ORTL / Haute-Vienne Tourisme

La consommation touristique comptabilise les dépenses réalisées par les clientèles françaises et étrangères. Sont exclues les dépenses des excursionnistes. Sont pris en compte les établissements déclarés et classés. Une estimation de l'ensemble des hébergements commerciaux et non commerciaux serait de 171 Millions d'euros.

Les dépenses dans les hébergements commerciaux sont estimées à 88 Millions d'euros. Les postes de dépenses sont les hébergements, les activités de loisirs, la restauration, l'alimentation, les visites, les souvenirs... La consommation des touristes séjournant en hébergements non commerciaux s'élève à plus de 83 millions d'euros, soit 49% de la consommation touristique globale.

Si l'hôtellerie de plein air possède le plus grand nombre de lits commerciaux en Haute-Vienne, elle ne pèse que 13% des nuitées et 6% des dépenses. Grace à Limoges, l'hôtellerie départementale représente 70% des dépenses.



# Les clientèles touristiques

**130 professionnels** du tourisme mobilisés (propriétaires de gîtes et de chambres d'hôtes, hôteliers, gestionnaires de campings, offices de tourisme, sites touristiques). Ils ont distribué des milliers de questionnaires et nous les en remercions. Les résultats présentés ci-dessous sont issus de **2890 questionnaires** qui ont été collectés entre 2011 et 2016. Les répondants ont séjourné en hébergements marchands (83%) et chez les parents et amis (17%). Les excursionnistes ne sont pas pris en compte. D'autres analyses complémentaires pourront être réalisées par filières et par territoire.

## PROFIL DE LA CLIENTELE EN HAUTE-VIENNE

**Les deux clientèles principales sont les couples sans enfants (49,7%) et les familles avec enfants (30,6%)** ; suivies des personnes seules (9,2%) et les visites à des amis (7,6%). 2,8% des clients viennent en groupe organisé.

Avec **26,1%**, les **retraités** représentent la principale clientèle, devant les cadres (22,9%), les employés (18,3%) et les professions intermédiaires (11%). Parmi les séniors on note que les **jeunes séniors** (entre 50 et 64 ans) seraient les plus nombreux (**40,7%**). Les plus de 65 ans représenteraient seulement 16,2% des touristes observés. Les moins de 50 ans représentent 43,1% des répondants. Les touristes font partie des classes moyennes et des catégories socioprofessionnelles supérieures. Ils viennent principalement **l'été (52,2%)** et au printemps (34,8%) puis à l'automne (11,1%).

## PRATIQUES DE SEJOUR EN HAUTE-VIENNE

63,3% des touristes en Haute-Vienne sont **déjà venus**. Internet (8,4%), les guides touristiques (4,7%), les journaux et magazines (10,3%) et le bouche à oreille (**47,8%**) sont les meilleurs modes de connaissance de la destination. A noter que 21% des visiteurs sont originaires du département.

Les motifs de séjour : **le tourisme est le motif principal de séjour (59,4%)**, loin devant la visite à la famille et aux amis (17,9%) et l'étape (13,2%). La notion d'étape et la visite à la famille et amis sont plus marquées en Haute-Vienne qu'en Limousin. 3,5% viennent pour des visites culturelles et sportives. 5,5% sont en voyage professionnel.

La durée de séjour : en majorité les touristes resteraient **une semaine (41,1%)**. Les courts séjours (de 1 à 3 jours) représenteraient 30,7% des répondants. Ils sont 26,8% des personnes ayant répondu à faire des longs séjours (9 jours et plus). Ils privilégieraient le pays Monts et Barrages et Limoges à 57,3% de l'ensemble des séjours.

Les modes d'hébergements marchands choisis seraient : le gîte à 26,7%, l'hôtel à 20,2%, la chambre d'hôtes à 15,6% et le camping à 12,9%. Les activités pratiquées durant le séjour : des **visites de villages (67,7%)**, la **promenade (67,8%)**, suivis par la découverte de la nature (46,4%). Viendraient ensuite les musées, les sites historiques (de mémoire), les marchés, la gastronomie et la plage (liste non exhaustive sur 25 activités citées). Le farniente représente 22,4% des réponses.

Le **top 6 des sites** visités :

- |                          |                              |
|--------------------------|------------------------------|
| 1 – Limoges,             | 4 - Saint-Léonard de Noblat, |
| 2 – Oradour sur Glane,   | 5 - Eymoutiers               |
| 3 – Vassivière (le lac), | 6 - Saint-Pardoux(le lac).   |

La réservation : 64,3% des clients auraient réservé leur hébergement, dont 56,7% par Internet.

Les dépenses : la clientèle haut-viennoise dépense en moyenne par personne et par nuit : 73,1€ en hôtel, 50,4€ en chambres d'hôtes, 29,1€ en meublés, 24,6€ en camping et 34,2€ pour l'hébergement marchand en général.

## ORIGINES DES CLIENTELES EN HAUTE-VIENNE

Une forte **clientèle française de proximité (87%)**. Les principaux bassins émetteurs seraient : l'Île de France (21%), suivi du Centre (9%), Pays de la Loire (8%), Rhône-Alpes (7%), Poitou-Charentes (7%), Nord Pas de Calais (6%), Bretagne (5%) et Aquitaine (5%).

Un taux de clientèle étrangère à 13% qui est légèrement inférieur à celui du Limousin : parmi les clientèles étrangères on observe par ordre d'importance les Néerlandais, les Belges, les Britanniques et les Allemands.  
Attention les données portent sur un faible volume d'observations.

## AVIS SUR LE RECEPTIF EN HAUTE-VIENNE

**Les motifs de satisfaction :**

La nature, le calme, l'accueil, la qualité des hébergements, les sites de visites, la gastronomie et la richesse du patrimoine et l'accès à l'information touristique.

**Les points à améliorer :**

Les prix des hébergements, la signalisation, les accès, les animations, les animations pour les enfants, les activités sportives et le manque de commerces.

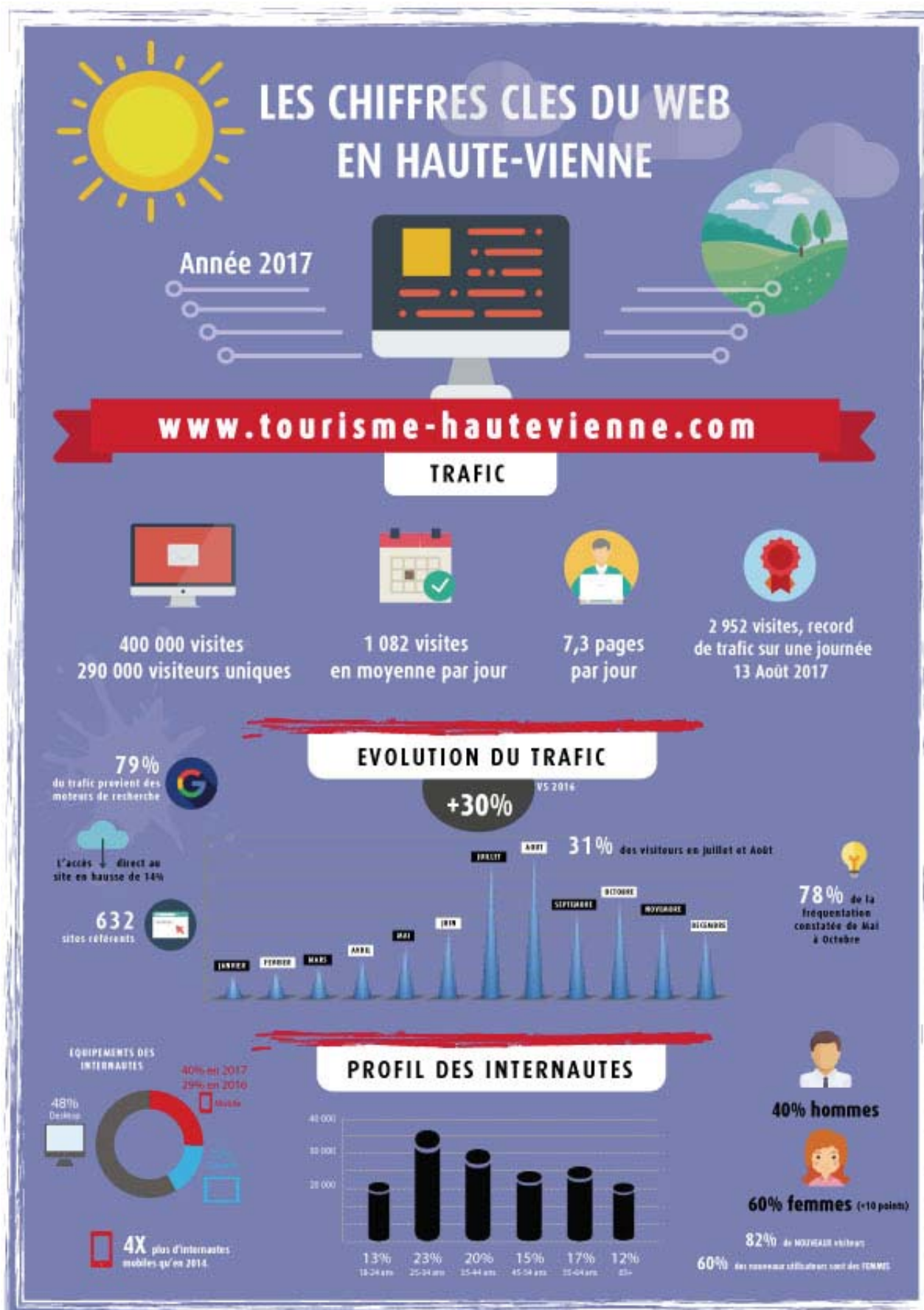
Les intentions de retour : OUI à 96,2%, les touristes ont l'intention de revenir en Haute-Vienne. 30% des personnes envisageraient de revenir dans moins d'un an (été et/ou printemps) et 24,8% dans un an. Les touristes notent à 8 sur 10 la destination

### SOCL c'est...

Système d'Observation des Clientèles en Limousin (SOCL) est un **dispositif d'enquête permanent**, qui permet de mieux connaître les comportements, motivations, profils, motifs de satisfaction ou d'insatisfaction **des touristes en Limousin**. Constitué de façon à être **représentatif de l'offre et de la fréquentation touristique**, le panel de diffuseurs SOCL associe à la démarche des hébergeurs, des gestionnaires de sites touristiques, des restaurateurs, des offices de tourisme... C'est un partenariat entre le Comité Régional du Tourisme, initiateur de la démarche, et les 3 CDT Creuse, Corrèze et Haute-Vienne, coordinateurs et animateurs de la démarche au niveau départemental.

# La Haute-Vienne sur Internet

Le site internet général de Haute-Vienne Tourisme enregistre de bons résultats en 2017.



## COMPORTEMENT



**02:47**

Durée moyenne des visites



**Dimanche**

Jour qui génère le plus de trafic



**4%**

Taux moyen de rebond



**1 110 865** 2x / 2016

Fiches LEI ouvertes : sentiers de randonnée, lacs et plans d'eau, les manifestations



**70 358**

Interactions faites par les internautes (formulaires, contact, réservation, partage)



**17 595**

Clics sur la carte interactive en page d'accueil



**13 900**

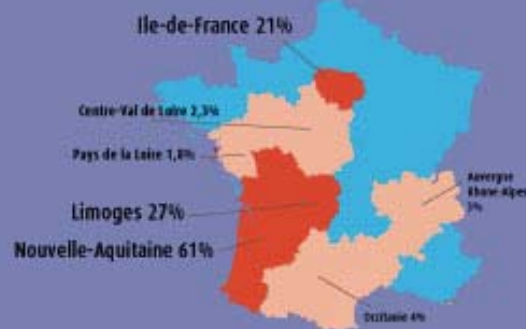
Clics pour voir les adresses mails, les n° de tel. et les sites web des prestataires



**42 007**

critères utilisés dans les moteurs de recherche

## SITUATION GEOGRAPHIQUE



## PAGES LES PLUS VISITEES

Les principales rubriques les plus performantes



Lacs et plan d'eau

Foires et marchés

Découvrir

Fêtes locales

Brocantes, vide-greniers

Les incontournables



Sortir

**2**

Le page Sortir présente les événements de l'année, les événements et associations et lieux d'activités.



Randonnée

**1**

Le page randonnée est la plus consultée la page d'accueil. C'est elle qui dirige le visiteur.



Accueil

**3**

Quels sont les hébergements les plus recherchés ?





## **Lexique :**

**Touriste** : visiteur qui passe au moins une nuit dans un lieu différent de son habitation habituelle ;

**Excursionniste** : visiteur qui ne passe pas la nuit dans un moyen d'hébergement dans le lieu visité ;

**Lits touristiques** : unité de mesure de l'offre touristique ;

**Lits marchands** : lits commercialisés à but lucratif ;

**Lits non marchands** : lits non commercialisés ;

**Arrivées** : nombre de personnes arrivées pendant la période étudiée ;

**Nuitées** : produit du nombre de personnes arrivées par le nombre de nuits passées dans l'établissement ;

**Taux d'occupation** : rapport entre le nombre lits touristiques occupés sur le nombre de lits touristiques offerts ;

**Durée moyenne de séjour** : rapport entre le nombre d'arrivées et le nombre de nuitées.



Limoges porcelaine

## Remerciements

Haute-Vienne Tourisme remercie tous les partenaires qui ont contribué à l'élaboration de ce document : CONSEIL DEPARTEMENTAL DE LA HAUTE-VIENNE, INSEE NOUVELLE-AQUITAINE, CCI DE LIMOGES ET HAUTE-VIENNE, ASSOCIATION DU GITES DE FRANCE HAUTE-VIENNE, CLEVACANCES HAUTE-VIENNE, AEROPORT LIMOGES BELLEGARDE, JOUSSET CONSULTANT, LES PRESTATAIRES D'HEBERGEMENTS, D'ACTIVITES ET RESPONSABLES DE SITES, MONUMENTS, MUSEES ET FESTIVALS.

Document réalisé par Haute-Vienne Tourisme en collaboration avec le service Tourisme du Conseil Départemental de la Haute-Vienne.

Document téléchargeable sur notre espace pro [www.pro.tourisme-hautevienne.com](http://www.pro.tourisme-hautevienne.com)

## HAUTE-VIENNE TOURISME

17 Bis Boulevard Georges Périn 87000 Limoges  
Tél. : 05 55 79 04 04 - Fax : 05 55 79 79 47  
infotourisme@cdt87.com

[www.tourisme-hautevienne.com](http://www.tourisme-hautevienne.com)  
[www.tourisme-hautevienne.mobi](http://www.tourisme-hautevienne.mobi)  
[www.randonnee-hautevienne.com](http://www.randonnee-hautevienne.com)  
[www.routes-porcelaine-limoges-hautevienne.fr](http://www.routes-porcelaine-limoges-hautevienne.fr)



Cette brochure a été éditée avec le soutien du Conseil Départemental de la Haute-Vienne