



2016
BILAN TOURISTIQUE

Tous nos chemins mènent à vous
www.tourisme-hautevienne.com



Données de cadrage

POPULATION

Haute-Vienne : **375 781 habitants**

Soit 6,3% de la Nouvelle-Aquitaine.

GEOGRAPHIE ET ENVIRONNEMENT

Superficie : **5 520 km²** soit 32% du territoire régional

Densité : **68 hab.** au km²

Point culminant : Puy Lagarde 795 mètres

Point culminant aménagé : Mont Gargan 731 m



DECOUPAGE ADMINISTRATIF

Limoges Métropole **208 705 hab.**

Sous-Préfectures : Bellac (4 519 hab.) et Rochechouart (3 916 hab.)

21 cantons, **201** communes, **3** arrondissements : Bellac, Rochechouart,

Saint-Yrieix, **13** EPCI, **1** communauté d'agglomération : Limoges métropole.

Villes de plus de 5 000 habitants (2014) :

Saint-Junien (11 196 hab.)

Isle (7 520 hab.)

Feytiat (6 147 hab.)

Panzol (10 734 hab.)

Saint-Yrieix-la-Perche (6 848 hab.)

Ambazac (5 628 hab.)

Couzeix (8 955 hab.)

Le Palais-sur-Vienne (6 069 hab.)

Aixe-sur-Vienne (5 771 hab.)

5 territoires touristiques : Haut Limousin, Occitane et Monts d'Ambazac, Monts et Barrages - Lac de Vassivière, Limoges Métropole et la Châtaigneraie Limousine.

(Recensement de population – référence statistique 1er janvier 2014- INSEE)

ACCESSIBILITE

Aéroport de Limoges : **292 000 passagers** en 2016.

Autoroute **A20 gratuite** (axe Paris – Toulouse) : 65 000 véhicules / jour à Limoges.

Des nationales : la RN147 (Poitiers), la RN141 (Angoulême), la RN 21 (Périgueux) et la RN145 (Montluçon).

Train : Limoges – Paris en **3h**. Gare de Limoges 1,7 million de voyageurs en 2015.

Poids économique du tourisme

6,1 M de nuitées commerciales et non commerciales - **162 millions** d'€ de dépenses touristiques.

5 000 emplois touristiques au fil de l'année (sources Insee Limousin année d'étude 2009) ; la part de l'emploi salarié dans le tourisme est à 4,1% de l'ensemble des emplois salariés. L'agglomération de Limoges représente 3 800 emplois.

La capacité d'accueil touristique en Haute-Vienne

LE PARC D'HEBERGEMENTS TOURISTIQUES CLASSES ET LABELLISES

Les hébergements classés	Établissements	Lits
Hôtellerie de plein air	118	9 023
Campings classés	29	5 925
<i>dont camping avec locatif</i>	29	987
Aires naturelles de camping	-	-
Campings à la ferme	8	167
Aires d'accueil de camping-car	53	ND
Campings non classés	28	2 931
Hôtellerie	123	6 170
Hôtellerie de tourisme classée	62	3 750
Résidences hôtelières et de tourisme	5	566
Hôtels non classés	56	1 854
Meublés de tourisme	604	4 582
Meublés classés labellisés	449	2 893
Gîtes de groupe	7	248
Meublés classés tourisme	48	253
Hameaux de gîtes (1)	15	744
Meublés non classés	85	444
Chambres d'hôtes	190	1 347
Chambres d'hôtes labellisées	110	802
Chambres non labellisées	80	545
Villages de vacances	3	765
Villages de vacances classés	3	765
Autres hébergements touristiques	16	534
Gîtes d'étape	9	158
Auberges de jeunesse	1	54
Centres de vacances	3	81
Base de loisirs, centres sportifs	2	233
Autres hébergements	1	34
Sous-total lits marchands classés	797	16 639
Sous-total lits marchands non classés	250	5 808
Sous-total lits marchands classés et non classés	1 054	22 447
Résidences secondaires (3)	15 266	76 330
TOTAL LITS	16 320	98 777

(1) les 15 hameaux de gîtes comprennent 174 gîtes,

(2) hébergements collectifs déclarés et non classés ;

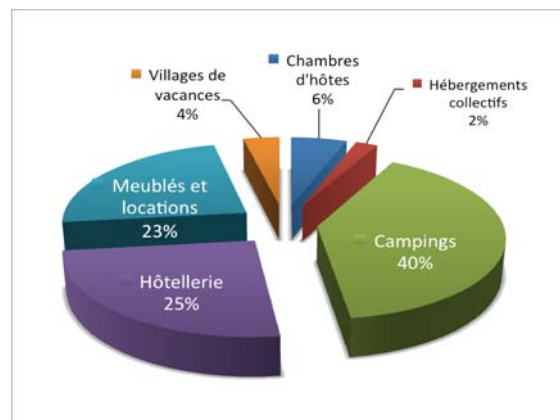
(3) les résidences secondaires hors meublés et logements occasionnels et vacants

(Source INSEE 2012) ;

Attention : les calculs de la capacité marchande du département a évolué à la baisse en 2016. En 2014 et en 2015, les calculs tenaient compte de l'offre en hébergements non classés, non déclarés qui était affichée sur les sites internet collaboratifs et de petites annonces (Le Bon Coin, Airbnb, Aritel...). En 2016, nous n'avons pas eu les moyens de collecter ces informations. Les comparaisons avec les années antérieures ne sont pas possibles sans ces explications.

Répartition des lits touristiques

Sources : base de données CDT/CRT, INSEE Limousin 1^{er} Juillet 2015



L'accueil touristique en Haute-Vienne se caractérise depuis de nombreuses années par une **offre saisonnière en l'hôtellerie de plein air qui comptabilise près de la moitié des lits du département** et par une concentration croissante de **l'offre hôtelière**, disponible toute l'année, **sur la l'agglomération de Limoges**.

A noter : le poids important des meublés de tourisme classés et labellisés qui offrent une gamme d'hébergements diffus et variés (gîtes, hameaux, résidence) de janvier à décembre. Ce locatif offre des hébergements thématiques et de grande capacité qui rend la Haute-Vienne attractive pour des familles et des regroupements d'amis. L'offre classée en hôtels et en campings tend à se stabiliser. A signaler : les offres collaboratives sur Internet apporteraient une capacité d'accueil complémentaire à l'offre classique (+/- 15 à 20% de l'ensemble de l'offre).

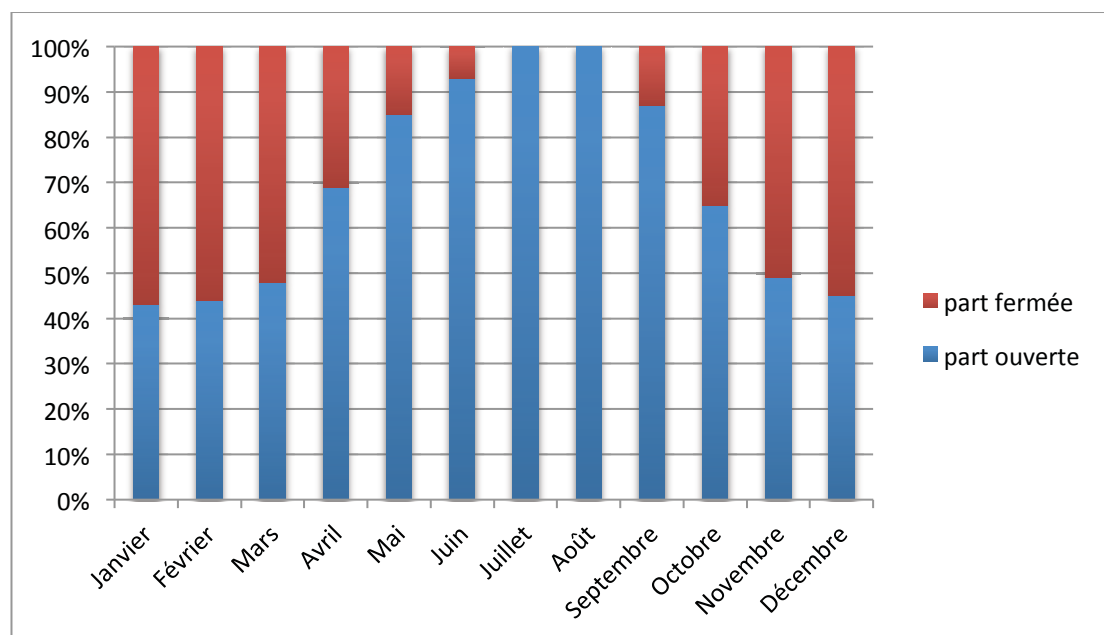
D'une manière générale, le déficit qualitatif des hébergements pénalise la fréquentation du territoire. L'offre d'hébergements marchands de la Haute-Vienne est plus orientée vers le tourisme urbain et d'itinérance que ses voisins limousins et néo-aquitains. Contrairement aux hébergements plus ruraux, cette offre s'est maintenue en 2016.

Répartition de **l'offre marchande** (en lits) : **16 639**.

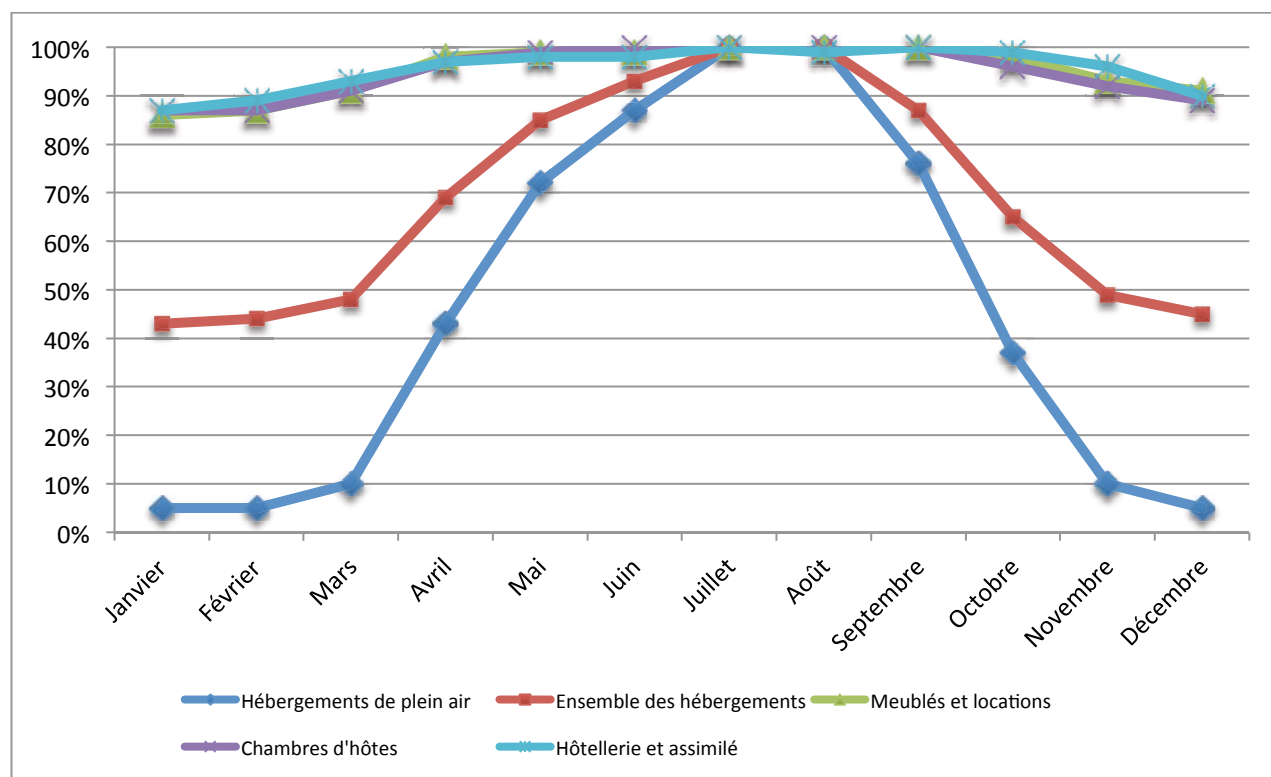
Total des lits marchands (classés et non classés) : **22 447**. Soit 32% des lits du Limousin et 2% des lits de la Nouvelle-Aquitaine.

SAISONNALITE DE L'OFFRE EN HEBERGEMENTS MARCHANDS

Evolution de la capacité d'accueil (en lits touristiques – année 2015)

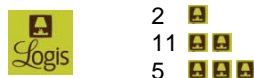


Une offre à la nuitée importante et disponible toute l'année



UNE OFFRE QUALIFIEE DE PRESTATIONS TOURISTIQUES

18 hôtels-restaurants Logis de France

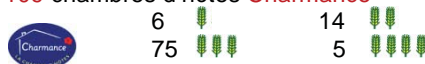


589 gîtes ruraux Gîtes de France



147 gîtes en hameau

109 chambres d'hôtes Charmance



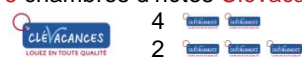
34 établissements labellisés « Qualité Tourisme »



41 meublés Clévacances



6 chambres d'hôtes Clévacances



14 Bienvenue à la Ferme :

Maisons d'hôtes et des campings à la ferme



Accueil Paysan (13 établissements, principalement des meublés, des campings à la ferme et des maisons d'hôtes)

Fleurs de Soleil (1 maison d'hôtes).

29 établissements labellisés « Tourisme et Handicap »



5 hôtels restaurants - 3 restaurants

11 gîtes ruraux – 1 résidence

2 chambres d'hôtes - 3 lieux de visites

1 office de tourisme – 3 activités de loisirs

4 communes sont classées « villages étapes »

Bessines-sur-Gartempe, Bellac, Pierre-Buffière et Magnac-Bourg



6 stations vertes en Haute-Vienne



Beaumont du Lac - Bujaleuf - Châlus –
Châteauponsac - Eymoutiers –
Peyrat-le-Château.

3 établissements labellisés « Eco-label Européen »



Gîte rural à Javerdat, M. Brulin
Le domaine Cévéo de Pierrefitte
Hôtel Best Western Richelieu à Limoges

1 hôtel certifié Hôtelcert

25 restaurants Maîtres Restaurateurs

10 établissements Tables et Auberges de France

2 villes et Pays d'Art et d'Histoire

1 village classé Plus Beaux Villages de France

2 villages labellisés Plus Beaux Détours de France

1 village labellisé Petites Cités de Caractère

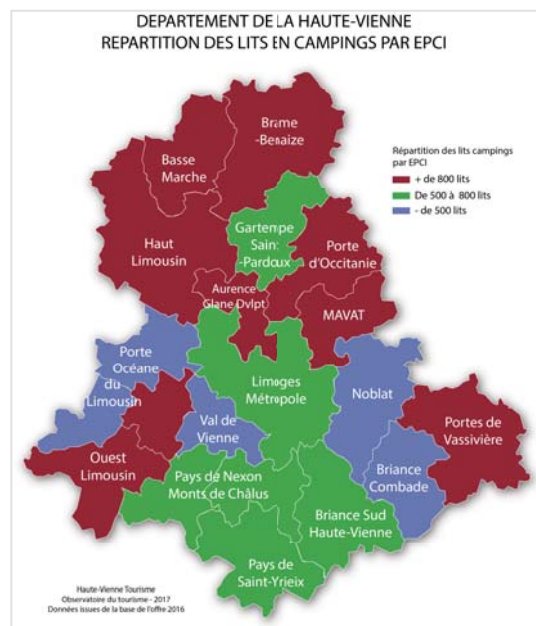
L'hôtellerie de plein air

OFFRE

Source : base de données LEI, CDT.

- 65 campings dont **29** établissements classés.
- dont **29** établissements avec une offre locative.
- 13** aires naturelles de campings.
- 8** campings à la ferme.
- 53 aires de services ou bornes de camping-cars.
- 5 925 lits touristiques classés ou en cours de classement** (plus de 9 000 lits au total).

La répartition de la capacité d'hébergement de l'hôtellerie de plein air par EPCI est plus équilibrée que dans l'hôtellerie. Quatre territoires se distinguent avec une capacité supérieure à 800 lits : Portes de Vassivière (1 334), ELAN (1 113), Haut Limousin en Marche (909), Ouest Limousin (837).

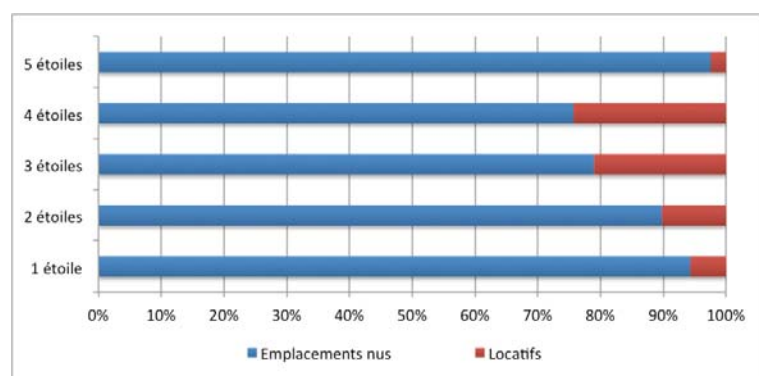


Répartition de la capacité d'accueil en campings classés

Selon le type et la catégorie

	Etablissements	Lits	%
1 étoile	1	210	3,5%
2 étoiles	12	1 851	31,2%
3 étoiles	13	3 051	51,0%
4 étoiles	2	567	9,5%
5 étoiles	1	246	3,9%
Total	29	5 925	100%

Répartition des lits en campings.



Les emplacements nus représentent 86% de l'ensemble des lits

La capacité d'accueil de l'hôtellerie de plein air est de plus de **9 000 lits**, soit 40% de l'offre départementale marchande, comme en 2015.

Cette **capacité a diminué de 7,7%**, essentiellement dans les campings classés 1, 3 et 4 étoiles. Inversement, la capacité en campings 2 étoiles, non classés et à la ferme a augmenté. Les emplacements locatifs ne représentaient que 13,7% de la capacité d'accueil (16,7% dans les campings classés), à comparer aux 17% à l'échelle du Limousin. Avec 53 aires de camping-cars, la Haute-Vienne semble suffisamment équipée.

Un **parc de qualité** : les 3 étoiles et plus représentent 60% des campings classés. Un établissement est classé en 5 étoiles. Les campings 3 et 4 étoiles offrent le plus de locatif.

LA FREQUENTATION DES CAMPINGS

Source : INSEE Limousin.

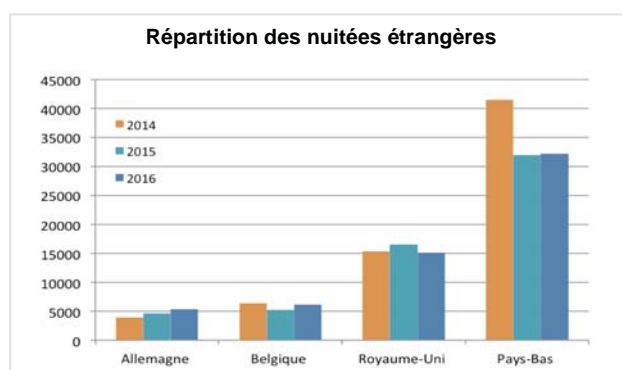
215 418 nuitées totales.

152 531 nuitées françaises et **62 887** nuitées étrangères.

Les nuitées étrangères représentent 29,2% de l'ensemble des nuitées.

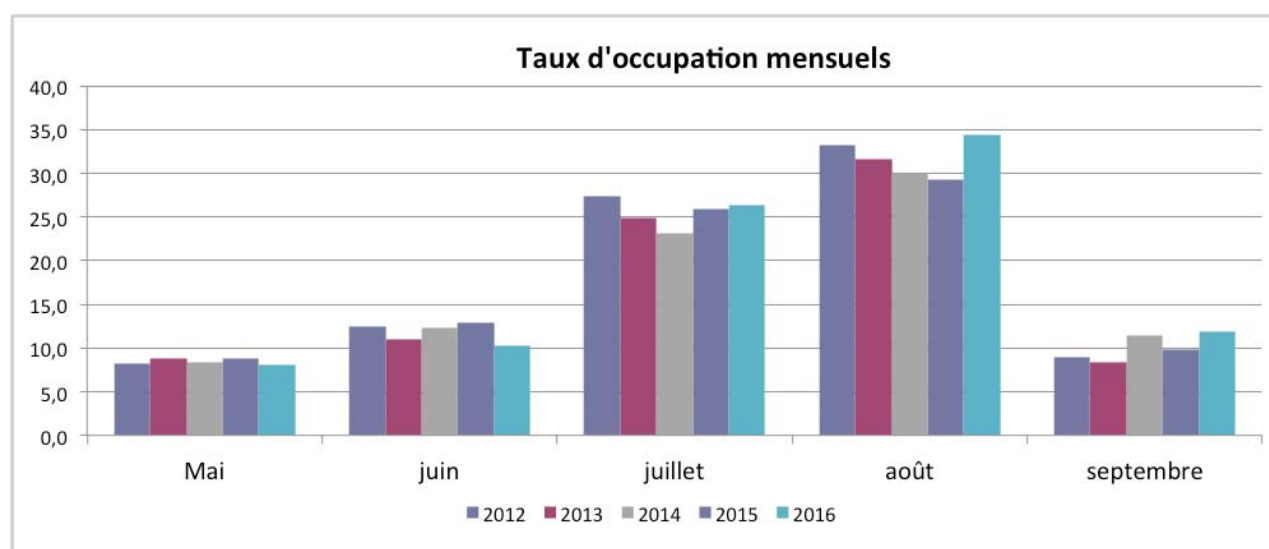
Les **principales nationalités étrangères** en termes de nuitées sont : les **Néerlandais** (qui représentent environ **51%** → des nuitées étrangères), les Britanniques (24% ↘), les Belges (9% →) et les Allemands (8% ↗).

2015	Campings	2016
↘ 195 602	nuitées totales	↗ 215 418
↗ 132 648	nuitées françaises	↗ 152 531
↘ 62 953	nuitées étrangères	→ 62 887
→ 18%	taux d'occupation	↗ 19,1%
↘ 32,1%	part nuitées étrangères	↘ 29,2%
↘ 2,7	durée moyenne de séjour	↘ 2,7



Catégories	Taux d'occupation
Campings 1* et 2**	19,4% →
Campings 3***, 4**** et 5*****	22% ↗
TOUTES CATÉGORIES CONFONDUES	19,1%

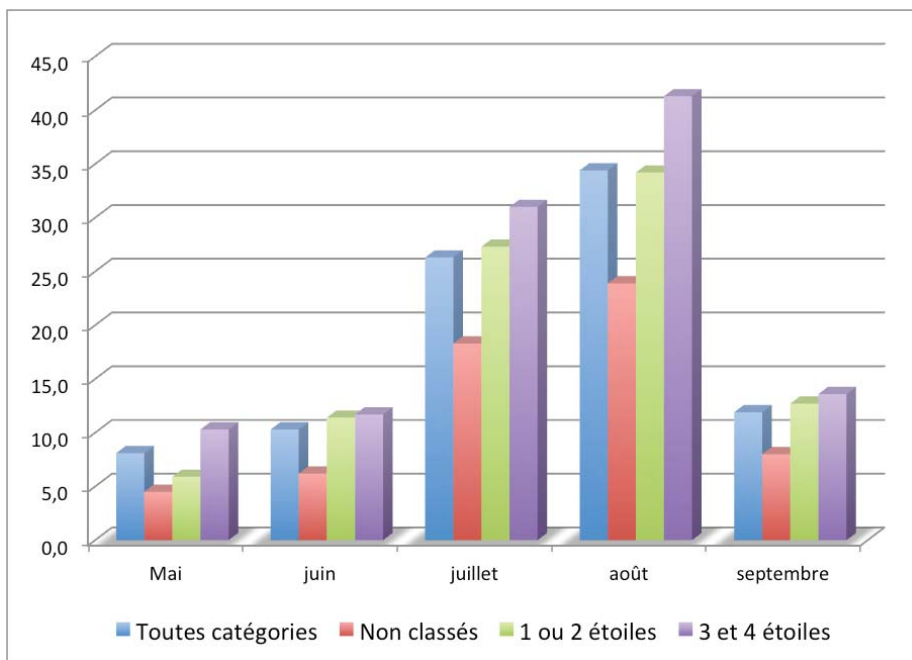
Types d'emplacements	Taux d'occupation
Nus	17% ↗
Locatifs	30,6% ↘
TOUS TYPES D'EMPLACEMENTS CONFONDUS	19,1%



Le taux d'occupation des campings s'est établi à 19,1%, en hausse de 1 point sur un an. Il varie :

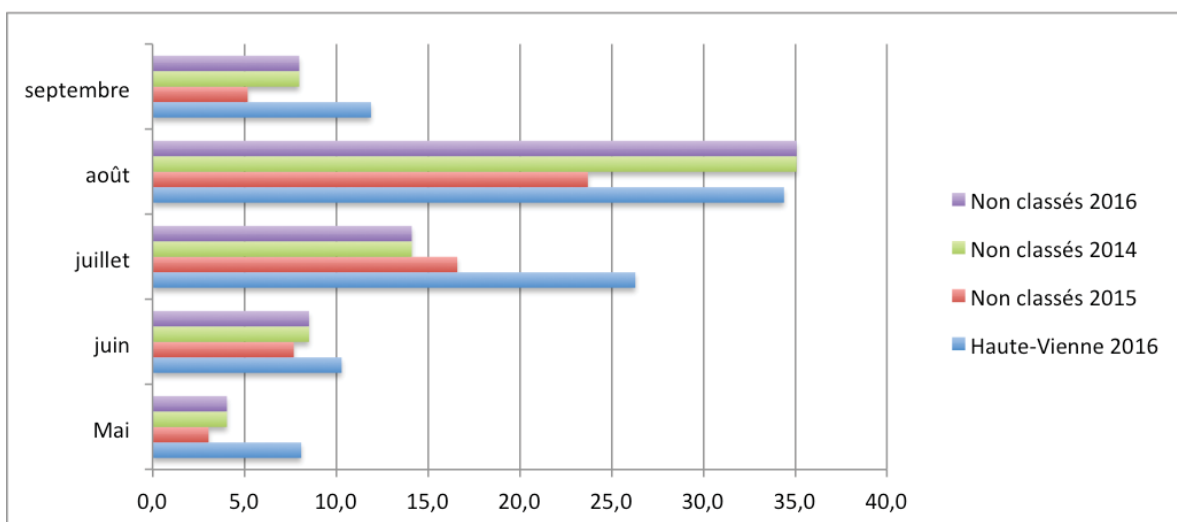
- de 13,6% pour les campings non classés à 22,0% pour les campings 3 à 5 étoiles ;
- de 17,1% pour les emplacements nus à 30,6% pour les emplacements équipés ;
- de 8,1% en mai à 34,4% en août, le mois de septembre s'étant avéré plus fréquenté que les mois de mai et juin.

Taux d'occupation par catégorie de classement en 2016



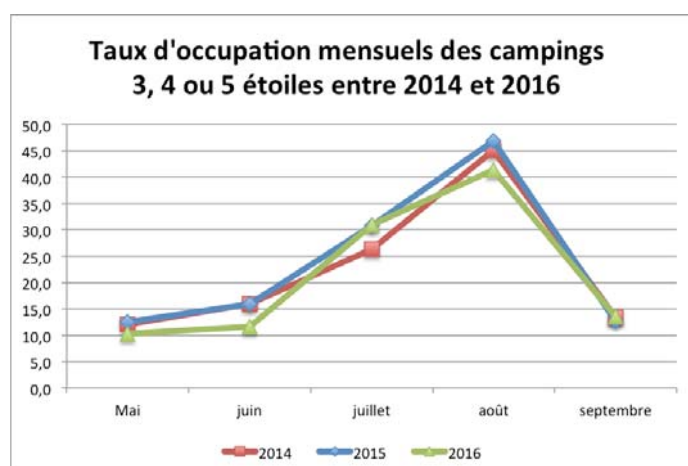
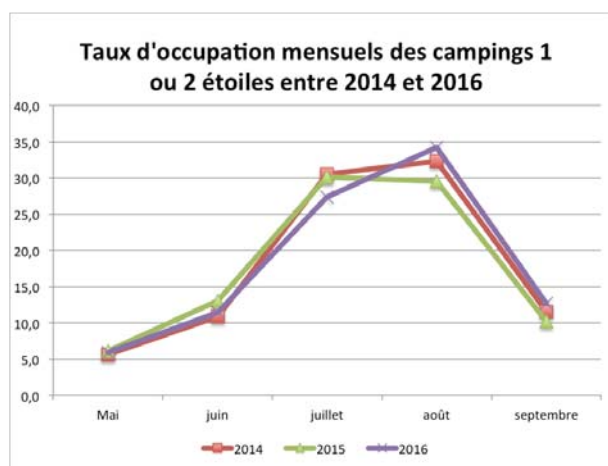
Les campings non classés tirent vers le bas les chiffres départementaux ; ce sont des anciens campings en cours de rénovation ou en cours de requalification et les campings en cours de classement. Ce sont les campings haut de gamme qui ont les meilleures fréquentations et qui attirent des clientèles françaises et étrangères.

Les taux d'occupation des campings non classés entre 2014 et 2016



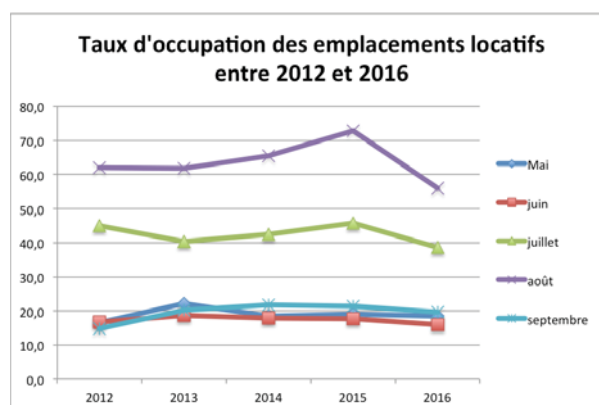
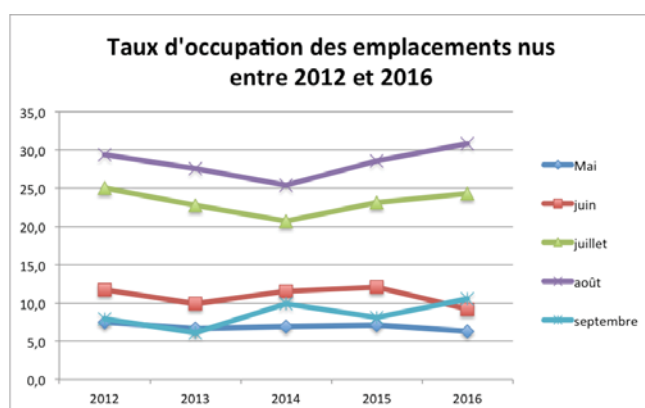
La fréquentation des campings non classés se détériore d'années en années.

Répartition des taux d'occupation par niveau de classement



L'activité de l'hôtellerie de plein air est très marquée par la haute saison. Il existe une forte concentration de la fréquentation sur les mois de Juillet et Août. Les campings haut de gamme souffrent d'un début de saison qui est nettement inférieur à la très haute saison.

Historiques taux d'occupation nus et locatifs



Des taux d'occupation deux fois plus importants entre les emplacements nus et les emplacements locatifs. Le locatif qui avait dépassé les 70% en Août en 2015 redescend sous la barre des 60% en 2016. Les emplacements nus stagnent à moins de 30% depuis quelques années.

Une durée moyenne de séjour :

La durée moyenne de séjour (DMS) générale était de **2,7** jours en 2016, comme en 2015. Elle était légèrement supérieure pour les Français (2,8) que pour les étrangers (2,5). Ceci est probablement lié à une vocation de passage, qui pourrait expliquer la préférence des étrangers pour les emplacements nus. Les Néerlandais sont la nationalité qui a séjourné le plus longtemps en 2016 (DMS de 3 jours).

Logiquement, les emplacements équipés ont bénéficié d'une DMS (4,3 jours) plus importante que les emplacements nus (2,4). Cela s'est particulièrement vérifié auprès des étrangers (6,1).

Les nuitées françaises et étrangères

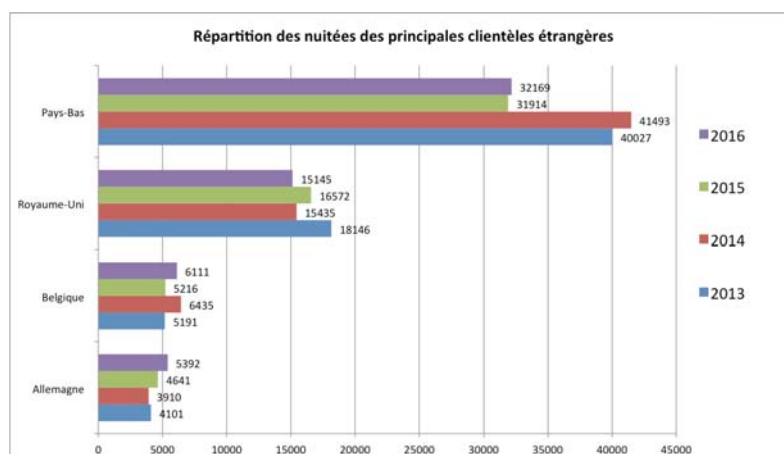
Nuitées	Français	Etrangers	dont Néerlandais	dont Britanniques	dont Belges	dont Allemands
Mai	10 424	3 413	1 487	1 008	163	411
Juin	11 253	7 021	2 848	2 762	376	602
Juillet	45 224	21 205	11 573	3 939	3 015	1 165
Août	69 725	25 206	13 870	5 581	2 113	2 370
Septembre	15 905	6 041	2 390	1 856	445	844
Total	152 531	62 887	32 169	15 145	6 111	5 392

Les trois-quarts des nuitées ont été réalisées sur les mois de juillet et août. Cette saisonnalité s'est renforcée de 1,3 point par rapport à 2015. Les campings 3 à 5 étoiles représentaient plus de 60% des nuitées alors qu'ils constituaient moins de 44% de la capacité d'accueil. Les emplacements équipés (locatifs) ont accueilli plus de 29% des nuitées alors qu'ils représentaient 13% de l'offre.

Les Français représentaient près de 71% de la fréquentation (68% en 2015). Quatre pays ont constitué 94% de la fréquentation étrangère : Pays-Bas (51,2%) ; Grande-Bretagne (24,1%) ; Belgique (9,7%) ; Allemagne (8,6%). Les Britanniques et les Allemands ont contribué à limiter la saisonnalité de la fréquentation, contrairement aux Néerlandais et aux Belges plus présents en juillet et en août. Plus précisément, en dehors du mois d'août, où la fréquentation française a été forte, les Néerlandais ont privilégié les mois de juin et juillet, les Britanniques les mois de juin et septembre, les Belges le mois de juillet et les Allemands les mois de mai, juin et septembre..

Historique clientèles étrangères

Les nuitées néerlandaises représentent 55% des nuitées étrangères et 15% de l'ensemble des clientèles. Les Néerlandais, les Britanniques, les Belges et les Allemands représentent 93% des clients étrangers.



En 2016, la fréquentation des campings a augmenté de + 10% en nuitées et + 7% en arrivées.

L'hôtellerie de plein air retrouve une activité satisfaisante comme dans les années 2014 et 2013.

La saison 2016 est marquée par une hausse des nuitées françaises qui gonfle le volume global des nuitées. Les Français sont venus plus nombreux (tout niveau de confort confondu) en nombre d'arrivées. Ils ont consommé des emplacements nus et du locatif. Les nuitées en campings 3, 4 ou 5 étoiles, qui pèsent 60% du total, ont augmenté de 13%. Les nuitées étrangères ont tendance à se tasser d'années en années. Leur part sur l'ensemble des nuitées est passée sous les 30%. Ce sont les campings haut de gamme qui ont obtenus les meilleurs taux d'occupation. Les emplacements nus ont mieux performé que le locatif.

L'hôtellerie

OFFRE

Source : base de données LEI, CDT.

62 établissements classés.

5 résidences hôtelières et de tourisme.

3 746 lits en hôtels classés.

566 lits en résidences hôtelières.

56 hôtels non classés (1 854 lits 30% du total des lits).

6167 lits classés et non classés

Répartition de la capacité d'accueil en hôtels classés

	Etablissements	Lits	%
1 étoile	4	194	5,1%
2 étoiles	25	1 354	36,1%
3 étoiles	29	1 804	48,1%
4 étoiles	4	394	10,5%
Total	62	3 746	100%

Entre 2015 et 2016, la Haute-Vienne a maintenu son offre hôtelière avec des évolutions contrastées selon le type d'établissement : augmentation pour les hôtels non classés et les résidences de tourisme, niveau inchangé pour les hôtels classés 2 à 4 étoiles et diminution pour les hôtels 1 étoile, les hôtels classés et les résidences hôtelières. 95% des lits se situaient dans des hôtels classés au moins 2 étoiles (92% en 2015) et 59% des lits dans des hôtels classés 3 étoiles ou plus (57% en 2015).

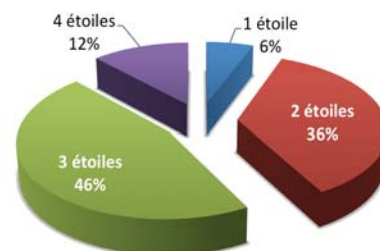
L'hôtellerie en Haute-Vienne se caractérise par une concentration de l'offre à Limoges et dans son agglomération. Ce sont des hôtels de chaînes bien implantés mais peu d'hôtels de charme orientés accueil de touristes (hormis l'accueil des groupes et des professionnels). Quelques résidences de tourisme et hôtelières existent sur la commune de Limoges. Les autres lits disponibles sont dans les villages étapes et les villes de moyenne importance. L'espace rural propose plus de chambres d'hôtes que de chambres d'hôtels. La zone rurale, qui se prête à une consommation touristique de séjours de vacances (plus longs), propose d'année en année un faible nombre de lits.

DEPARTEMENT DE LA HAUTE-VIENNE
REPARTITION DES LITS EN HOTELS PAR EPCI

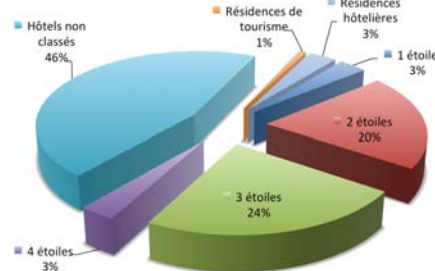


Le poids de Limoges et de son agglomération : la ville de Limoges propose 71% des lits hôteliers classés de la Haute-Vienne. Limoges Métropole affiche 80% des lits du département (3 000 lits).

Répartition des lits dans l'agglomération de Limoges



Répartitions des lits hôteliers



LA FREQUENTATION DES HOTELS

Source : INSEE Limousin.

Attention rupture statistique sur les données 2014. Pas de comparaison avec les données antérieures. Depuis 2014, l'INSEE inclue tous les hôtels de + de 5 chambres classés, de chaînes, franchisés, indépendants et non classés (+ les anciens classements). Le parc observé a donc grossi d'environ 30%.

680 713 nuitées totales dont **497 841** nuitées dans des hôtels classés

Pour les hôtels classés : **418 365** nuitées françaises et **69 271** nuitées étrangères (16,5%).

Les nuitées étrangères représentent **12,2%** de l'ensemble des nuitées.

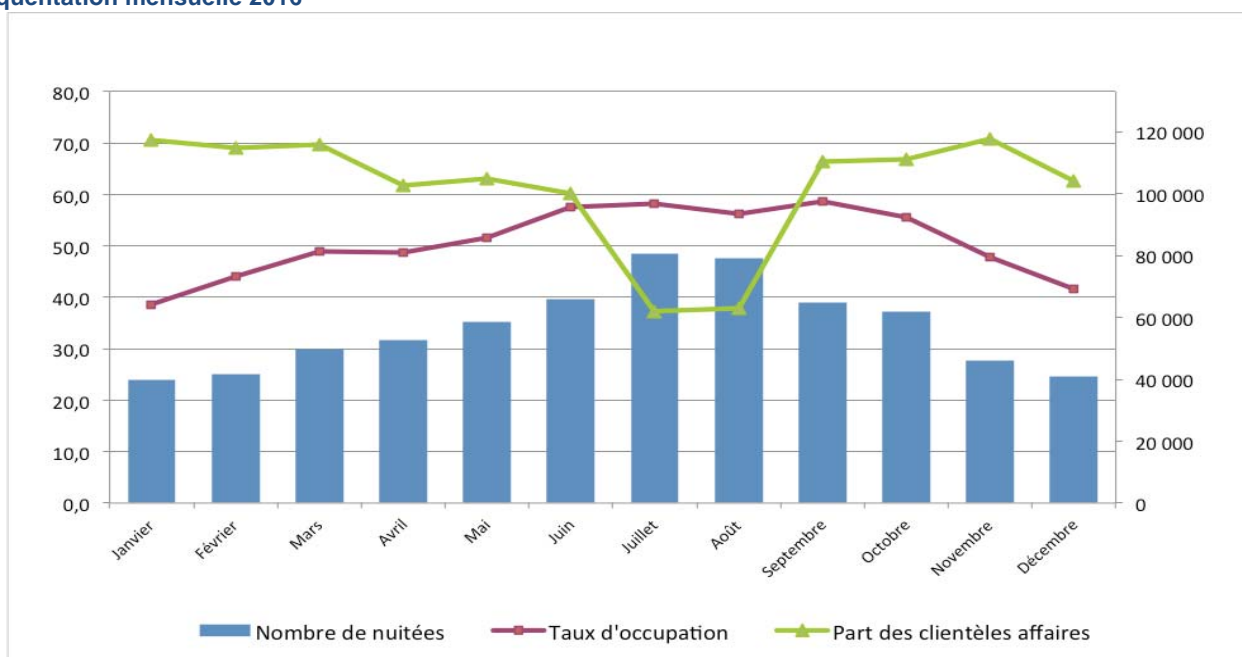
Pour l'ensemble des hôtels enquêtés, les **principales nationalités étrangères** en nuitées sont : les **Britanniques** (qui représentent **25,8%** des nuitées étrangères), les Belges (17,3%), les Néerlandais (9,5%), les Espagnols (8,7%), et les Allemands (7,7%). 85% des nuitées étrangères sont européennes.

Les taux d'occupation

2015	Hôtels classés	2016
663 465	nuitées totales	680 713
579 380	nuitées françaises	596 666
84 085	nuitées étrangères	84 047
50,5%	taux d'occupation	51,1%
12,7	part nuitées étrangères	12,2
1,4	durée moyenne de séjour	1,4
58%	% clientèle d'affaires	59,7%

2015	Hôtels	2016
62,3	Chaînes	61,9
42,8	Indépendants	44,2
43,7	Non classés	44,5
48,9	Total 1 et 2 étoiles	49,3
56,1	3 étoiles	57,2
58,6	Total 4 + 5 étoiles	57
50,5	Classés	54
50,5	ENSEMBLE	51,1

Fréquentation mensuelle 2016



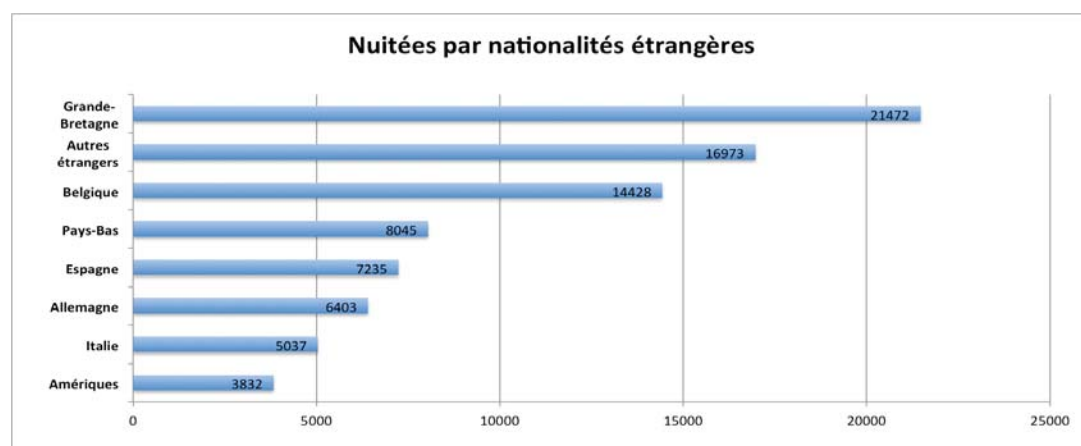
Pour la deuxième année consécutive, le taux d'occupation des chambres a augmenté en 2016, de 0,6 point sur un an, pour s'établir à 51,1%. Toutes les catégories d'hôtels ont bénéficié de cette amélioration, à l'exception des 4 et 5 étoiles et des hôtels de chaînes qui restent malgré tout les plus performants.

Il est à noter que 75% de ces établissements sont disponibles en ligne. Le taux d'occupation des hôtels de chaînes et franchisés (Logis, Interhôtel, Citotel, Ibis, ...) est supérieur de près de 11 points à l'ensemble de l'offre hôtelière départementale.

La période de mai à octobre a connu des taux d'occupation supérieurs à la moyenne annuelle, ce qui traduit un impact du tourisme d'agrément¹. Toutefois, la part du tourisme d'affaires n'a été inférieure à sa moyenne annuelle (59,7%) qu'en juillet et en août.

La clientèle française représentait près de 88% de la fréquentation hôtelière (+ 0,5 point sur un an) et la clientèle d'affaires près de 60% (+ 2 points). Les principales clientèles étrangères ont été les Britanniques (25,8%) et les Belges (17,3%). Quatre autres pays représentaient plus de 5% de la fréquentation étrangère : les Pays-Bas (9,5%), l'Espagne (8,7%), l'Allemagne (7,7%) et l'Italie (6,0%).

En 2016, la clientèle étrangère a représenté plus de 12% des nuitées sur la période de juin à septembre.



En comparaison avec le Limousin, la Haute-Vienne se caractérise par une part des étrangers et de la clientèle d'affaires plus importante. Cette spécialisation dans la clientèle d'affaires est également identifiable à l'échelle de la Nouvelle-Aquitaine. Limoges Métropole a représenté plus de 84% de la fréquentation hôtelière (pour 77% de l'offre). Les deux secteurs ruraux se sont partagé les autres nuitées : Châtaigneraie Limousine (8,8%) et Nord et Est (7,1%).

¹ Voir tableau en annexe.

Les gîtes ruraux et les meublés

OFFRE

Source : base de données LEI, CDT.

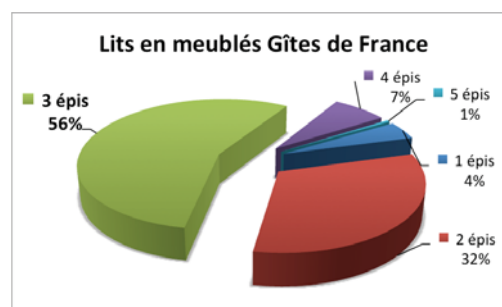
- 810 établissements**
- 412 établissements Gîtes de France**
- 14 hameaux de gîtes labellisés Gîtes de France (147 gîtes)**
- 41 établissements Clévacances**
- 6 établissements Accueil Paysan**
- 48 classés en meublés de tourisme**
- 85 non classés (444 lits)**
- 4 582 lits en meublés**

DEPARTEMENT DE LA HAUTE-VIENNE
REPARTITION DES LITS EN GÎTES & MEUBLES PAR EPCI



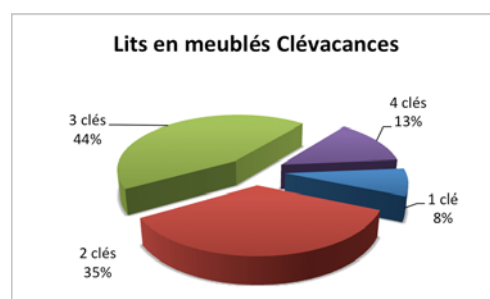
Répartition de la capacité d'accueil des Gîtes de France

	Etablissements	Lits	%
1 épi	18	141	4%
2 épis	140	1020	32 %
3 épis	230	1 779	56 %
4 épis	23	232	7 %
5 épis	1	14	1 %
Total	412	3 186	100%



Répartition de la capacité d'accueil des Clévacances

	Etablissements	Lits	%
1 clé	4	16	10%
2 clés	18	73	32%
3 clés	17	91	45%
4 clés	2	27	13%
Total	41	189	100%



Une offre en locations de vacances et en meublés de tourisme diffuse, de qualité et qui se maintient globalement d'année en année en nombre d'établissements et en nombre de lits.

Les meublés et gîtes ruraux représentaient 800 établissements et une capacité de 4 582 lits en 2016, soit 20,4% de la capacité d'hébergement marchand du département. Plus de 85% de cette offre sont classés ou labellisés. Parmi les 449 établissements labellisés, plus de 90% le sont par Gîtes de France. Clévacances et Accueil Paysan représentent respectivement 8% et 1,3% de l'offre du département de locations labellisées. Plus de 59% des établissements labellisés atteignent un niveau 3 ou supérieur (près de 70% en Limousin). Par ailleurs, des efforts restent à fournir sur la commercialisation en ligne (68,5% des établissements sont disponibles sur internet) et la fourniture d'un accès au web (38% des établissements). La Haute-Vienne bénéficie d'une gamme de gîtes de groupe qui la singularise.

LA FREQUENTATION

Source : ORTL.

452 900 nuitées totales

dont **123 500** nuitées en centrale de réservation

et **329 400** nuitées en location directe.

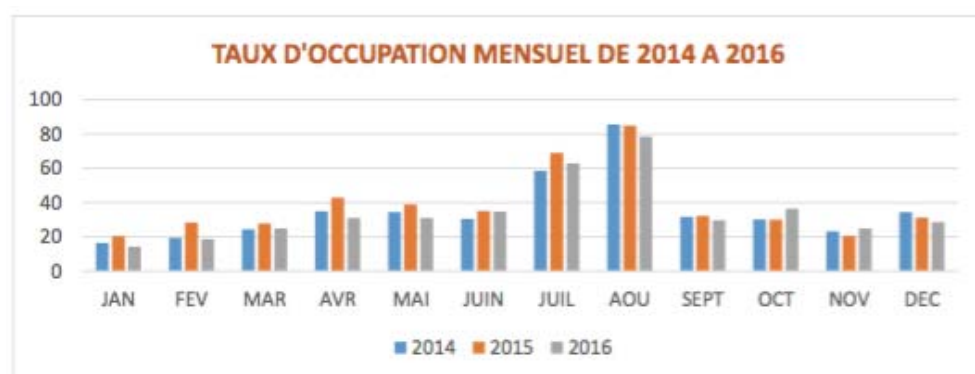
Gîtes en centrale de réservation : 266 gîtes en locations

Nombre moyen de semaines de location : **14** - Taux d'occupation annuel : 37,4%

Nombre de nuitées réalisées : 123 502 - Durée moyenne de séjour (gîtes) : 7,2 jours

Les Français représentent 87,6% → de l'ensemble des nuitées.

Les taux d'occupation mensuels en centrale de réservation



Sources : Vacances Haute-Vienne Réservation

Les gîtes en centrale de réservation obtiennent **un taux d'occupation en 2016 en baisse par rapport aux deux années précédentes avec une moyenne à 37,4% (soit -1,05% par rapport à 2015 et -0,45% par rapport à 2014).**



Sources : Vacances Haute-Vienne Réservation

Les séjours d'une semaine sont majoritaires suivis par les courts séjours de 1 à 2 nuits.

Classement des étrangers en nombre de dossiers : les Belges, les Britanniques loin devant les Néerlandais et les Allemands.

Les contrats réalisés par Internet augmentent de 6% en un an et la part du web sur l'ensemble des contrats passe de 36% à 49% entre 2014 et 2016.

Les chambres d'hôtes

OFFRE

Source : base de données LEI, CDT.

110 établissements

100 établissements Gîtes de France

6 établissements Clévacances

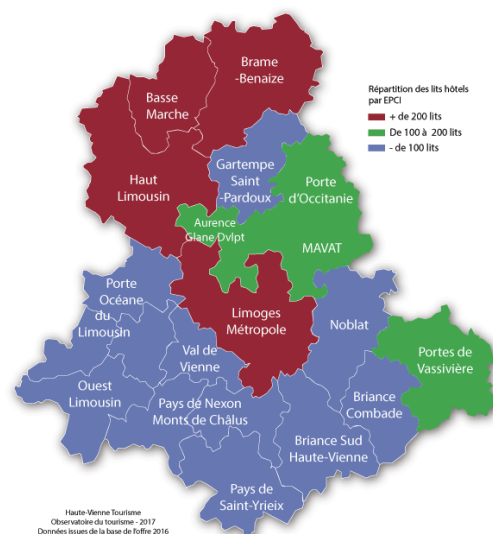
3 établissements Accueil Paysan

1 établissement Fleurs de Soleil

802 lits touristiques labellisés (59 tables d'hôtes)

80 établissements (545 lits) en chambres non labellisées

DEPARTEMENT DE LA HAUTE-VIENNE
REPARTITION DES LITS EN CHAMBRES D'HOTES PAR EPCI



Répartition des chambres d'hôtes Gîtes de France (GDF)

Selon le type et la catégorie

	Etablissements	Lits	%
1 épi + EC	6	40	5 %
2 épis	14	93	13 %
3 épis	75	574	78 %
4 épis	5	33	4%
Total	100	740	100%

Lits en chambres d'hôtes Gîtes de France

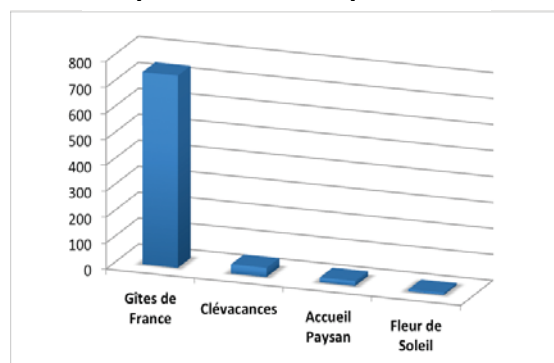


Répartition des chambres d'hôtes Clévacances

Selon le type et la catégorie

	Etablissements	Lits	%
2 clés	4	27	77%
3 clés	2	8	23%
Total	6	35	100%

Répartition des lits par label



Les 190 maisons d'hôtes de la Haute-Vienne représentaient une capacité d'hébergement de 1 347 lits en 2016, soit une légère baisse de 0,7% sur un an. Cette évolution masque un recul des établissements labellisés (de 2,8%) alors que les maisons d'hôtes non labellisées voyaient leur capacité augmenter de 2,4%. Cette évolution n'est pas favorable dans le contexte d'usage d'internet : 89% des établissements labellisés se commercialisent en ligne alors que seulement 2,5% des maisons d'hôtes non labellisées le font. Par ailleurs, 53,6% des établissements labellisés proposent la table d'hôtes, contre 26,3% chez les non labellisés. 89% des chambres sont labellisées Gîtes de France Charmance. Une offre de très bonne qualité avec des prestations de niveau 3 épis / clés et plus à hauteur de 80% du parc départemental. Une offre qui, géographiquement, prend la place de l'hôtellerie classique en espace rural. Des chambres concentrées autour de Limoges et sur les axes routiers. Les chambres d'hôtes non labellisées dépassent les 500 lits.

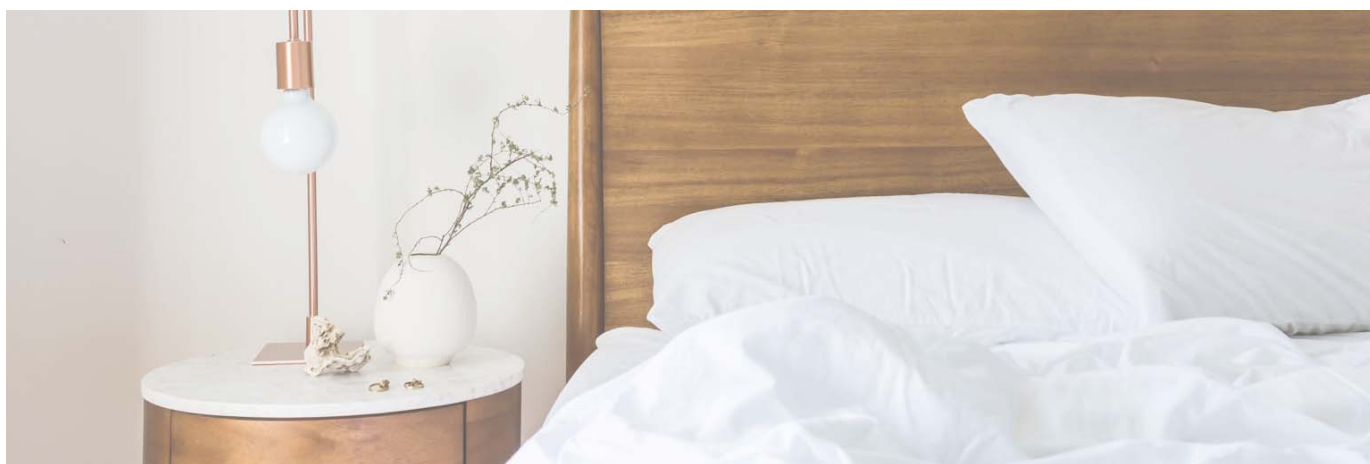
LA FREQUENTATION

Source : ORTL.

90 074 nuitées totales dont **53 630** en chambres d'hôtes labellisées et 36 444 en chambres d'hôtes non labellisées.

67 serait le nombre de nuits maximum par lit en chambre d'hôtes (-4,7 points par rapport à 2015). Avec une moyenne de 67 nuitées par lit, l'année 2016 est en recul par rapport à 2015 (71,5). Contrairement à 2015, la performance des maisons d'hôtes de la Haute-Vienne s'est située très légèrement en-dessous de celle du Limousin en 2016.

Attention le volume de répondants à l'enquête est faible (35% de l'offre labellisée). Les répondants sont majoritairement adhérents au réseau Gîtes de France (83% des répondants). Les autres sont adhérents au réseau Clévacances et Accueil Paysan. Nous ne disposons pas de données fiables sur la répartition et l'origine des clientèles françaises et étrangères.



Evolution de l'offre et de la fréquentation des hébergements

OFFRE CLASSEE	2012		2014		2016	
	Établissements	Lits	Établissements	Lits	Établissements	Lits
Hôtellerie de plein air	63	10 857	47	7091	29	5 925
Hôtellerie et résidences	105	5 662	67	4 386	67	4 316
Meublés de tourisme	757	4 557	742	4 570	604	4 138
Chambres d'hôtes	138	1 025	118	870	110	802
Villages de vacances	5	1 303	3	879	3	765
Autres hébergements	17	353	17	601	16	534
TOTAL	954	23 757	1 045	18 397	829	16 480

Attention : à partir des données 2012, les établissements sont classés avec nouvelles normes de classement entrées en vigueur en juillet 2012.

FREQUENTATION	2012		2014		2016	
	Nuitées	Taux d'occupation	Nuitées	Taux d'occupation	Nuitées	Taux d'occupation
Hôtellerie de plein air	199 457	18,9	199 310	17,7	215 418	19,1
Hôtellerie	628 620	51,3	631 953	47,9	680 713	51,5
Gîtes en centrale de réservation	125 421	37	133 731	38,4	123 500	37,4
Gîtes en location directe	172 598	34,3	200 804	ND	329 400	ND
Chambres d'hôtes	63 886	18,8	67 007	27,9	90 074	22,6

ND : non disponible

Fréquentation des principaux sites et lieux de visite

Les sites et lieux de visite les plus fréquentés (entrées gratuite et payante > à 5 000) ayant répondu à l'enquête annuelle sur les résultats 2016.

Nom des sites touristiques	Données de fréquentation
Village martyr d'Oradour sur Glane (gratuit)	184 852 ↗
Centre de la Mémoire d'Oradour sur Glane (payant)	123 235 ↗
Parc zoologique et paysager du Reynou au Vigen (payant)	90 110 ↗
Centre International d'Art et du Paysage de Vassivière (payant)	50 337 ↘
Aquarium du Limousin à Limoges (payant)	38 812 ↘
Parc de Bellevue à Limoges (payant)	32 000 ↗
Musée national de la porcelaine Adrien Dubouché à Limoges (payant)	29 640 ↘
Musée des Beaux Arts de Limoges à Limoges (payant)	29 341 ↘
Train touristique de Vassivière (gratuit)	27 462 ↘
Château de Châlucaet (accès gratuit, visite commentée payante)	25 450 ↗
Bateau Taxi de Vassivière (gratuit)	23 354 ↘
Espace Hermeline (vélo-rail, parcours arbres, petit train) de Bussière-Galant (payant)	20 175 ↗
Musée de la résistance et de la déportation à Limoges (payant)	18 605 ↘
Nostalgie Rurale à Montrol Senard (gratuit)	17 588 ↗
Petit train de Limoges (payant)	16 528 ↘
Musée d'Art Contemporain de Rochechouart (payant)	13 444 ↘
Four à porcelaine des Casseaux à Limoges (payant)	13 040 ↗
Ecomusée la Cité des Insectes à Nedde (payant)	12 425 ↘
Féeriland ou le musée de la maquette (payant)	10 000 ↘
Moulin du Gôt à Saint-Léonard de Noblat (payant)	10 000 ↘
Espace Paul Rebeyrolle à Eymoutiers (payant)	6 986 ↘
Cité des Métiers et des Arts à Limoges (payant)	6 491 ↘
Atelier-Musée de la Terre de Puycheny (payant) à Saint-Hilaire-les-Places	5 381 ↗
Espace Paul Pellias à Rochechouart (payant)	4 102 ↘

En 2016, 62% des sites ayant répondu ont constaté une baisse des entrées. A noter la bonne performance du Parc de Bellevue à Limoges qui enregistre une forte hausse d'activités. Le château de Châlucaet poursuit sa progression engagée depuis quelques années comme l'Espace Hermeline à Bussière-Galant.

Fréquentation des principales manifestations culturelles

Les manifestations les plus fréquentées (entrées gratuites et payantes > à 5 000) ayant répondu à l'enquête annuelle sur les résultats 2016.

Manifestations	Données de fréquentation
Festival Bandafolie's à Bessines (gratuit et payant)	46 300 ↗
Lire à Limoges (gratuit)	30 000 ↘
Festival Légend'Air à Saint-Junien (gratuit)	26 000 →
Festival International des théâtres francophones (gratuit, certaines animations sont payantes)	15 000 →
Salon International du dessin de presse et d'humour à St-Just le Martel (gratuit)	13 950 ↘
Le Cirque de Nexon (gratuit, certains spectacles sont payants)	11 323 ↗
Festival Interculturel du Conte de Vassivière (payant)	10 272 ↗
Festival "Toques et porcelaine" à Limoges (gratuit)	9 000 →
Les Médiévales de Lastours à Rilhac-Lastours (payant)	8 505 ↗
Salon de l'aquarelle à Saint-Yrieix-la-Perche (gratuit)	8 000 ↘
Festival International du pastel à Feytiat (payant)	5 800 ↘
Festival - Les Estivales-1001 notes (payant)	4 000 ↘
Festival de Bellac, théâtre du Cloître à Bellac (payant)	3 714 ↘

Un bilan contrasté pour les manifestations ayant répondu à l'enquête de fréquentation.

Les Offices de Tourisme

Sources : enquête ORTL Limousin

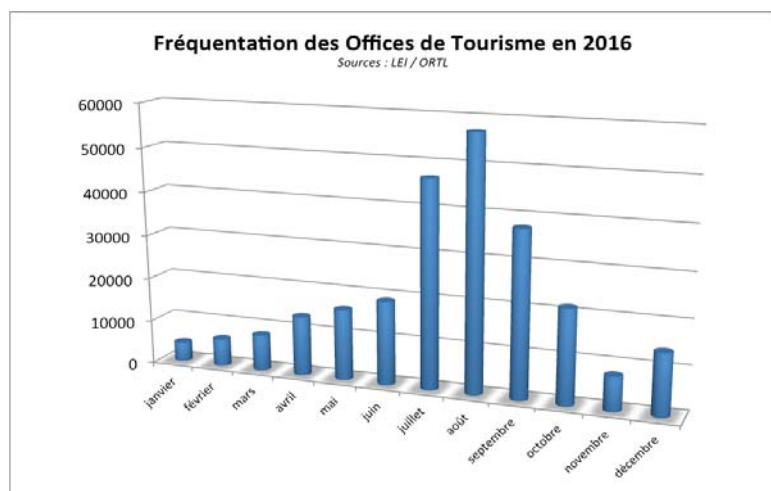


23 Offices de Tourisme

Les 23 Offices de Tourisme connaissent une démarche de mutualisation à l'échelle intercommunale en conséquence de l'application de la loi NOTRe. Leur nombre est passé de 35 en 2014 à 23 en 2016. Seuls quatre offices bénéficient d'un classement : Limoges, Saint-Germain-les-Belles, Saint-Yrieix-la-Perche et Magnac-Bourg.

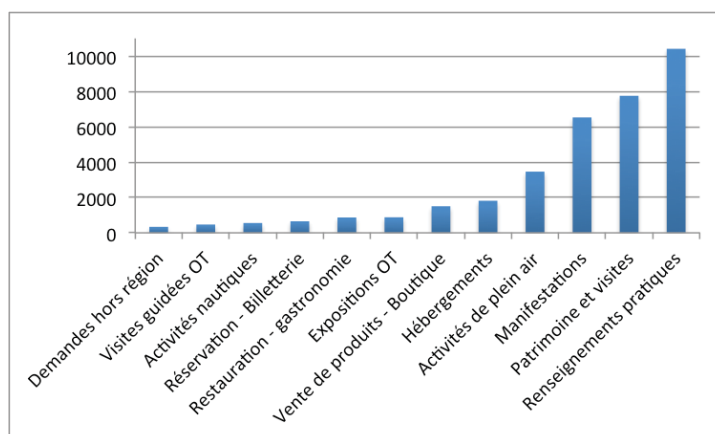


La fréquentation : le nombre de visiteurs dans les offices de tourisme de la Haute-Vienne représenterait environ **215 000 visiteurs** en 2016. Une minorité d'étrangers ; une majorité des visiteurs **Français à 88,9%**. Le poids de Limoges : on estime que **l'Office de Tourisme de Limoges avec 88 000 visiteurs représente plus de 41% du total des visiteurs** dans les offices du département. Seuls sept Offices de Tourisme (Bellac, Eymoutiers, Limoges, Saint-Junien, Saint-Léonard de Noblat, Saint-Yrieix-la-Perche et Vassivière) dépassent les 10 000 visiteurs annuels.



L'analyse porte sur 23 établissements en Haute-Vienne
Sources ORTL Limousin

La demande : l'accueil en Office de Tourisme est orienté majoritairement sur des touristes et des locaux ou habitants locaux. La moitié des demandes d'informations concerne les renseignements pratiques (28%), le patrimoine (22%) et les manifestations locales (18%).



Estimation de la consommation touristique des hébergements commerciaux et non commerciaux

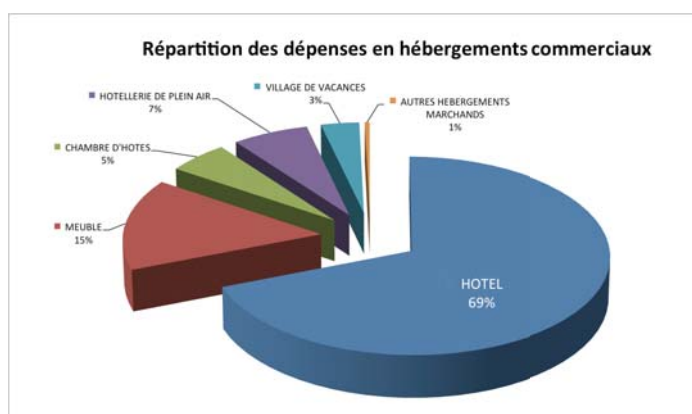
Hébergements classés ET non classés	OFFRE		FREQUENTATION		CONSOMMATION TOURISTIQUE	
	Lits	Répartition	Nuitées	Répartition	Dépenses	Répartition
HOTELLERIE	6 168	27,5%	737 114	47,0%	57 363 000	69%
HOTELLERIE DE PLEIN AIR	9 518	42%	219 250	14%	5 491 00	7%
CHAMBRES D'HOTES	1 347	6%	90 074	6%	4 422 000	5%
MEUBLES ET LOCATIONS	4 334	19%	452 879	29%	12 591 000	15%
VILLAGES DE VACANCES	765	3%	42 228	3%	2 745 000	3%
AUTRES HEBERGEMENTS MARCHANDS	560	2,5%	14 482	1%	348 000	1%
TOTAL COMMERCIAUX	22 447		1 556 000		82 960 000	51%
HEBERGEMENTS NON COMMERCIAUX	76 330		4 570 000		79 016 000	49%
TOTAL HAUTE-VIENNE	99 000	100%	6 126 000	100%	162 000 000	100%

Sources : ORTL / Haute-Vienne Tourisme

La consommation touristique comptabilise les dépenses réalisées par les clientèles françaises et étrangères. Sont exclues les dépenses des excursionnistes. Sont pris en compte les établissements déclarés et classés. Une estimation de l'ensemble des hébergements commerciaux et non commerciaux serait de 162 Millions d'euros.

Les dépenses dans les hébergements commerciaux sont estimées à 83 Millions d'euros.

Les postes de dépenses sont les hébergements, les activités de loisirs, la restauration, l'alimentation, les visites, les souvenirs... La consommation des touristes séjournant en hébergements non commerciaux s'élève à plus de 79 millions d'euros, soit 49% de la consommation touristique globale.



Si l'hôtellerie de plein air possède le plus grand nombre de lits commerciaux en Haute-Vienne, elle ne pèse que 16% des nuitées et 7% des dépenses. Grace à Limoges, l'hôtellerie départementale représente 65% des dépenses.

Les clientèles touristiques

130 professionnels du tourisme mobilisés (propriétaires de gîtes et de chambres d'hôtes, hôteliers, gestionnaires de campings, offices de tourisme, sites touristiques). Ils ont distribué des milliers de questionnaires et nous les en remercions. Les résultats présentés ci-dessous sont issus de **2890 questionnaires** qui ont été collectés entre 2011 et 2016. Les répondants ont séjourné en hébergements marchands (83%) et chez les parents et amis (17%). Les excursionnistes ne sont pas pris en compte. D'autres analyses complémentaires pourront être réalisées par filières et par territoire.

PROFIL DE LA CLIENTELE EN HAUTE-VIENNE

Les deux clientèles principales sont les couples sans enfants (49,7%) et les familles avec enfants (30,6%) ; suivies des personnes seules (9,2%) et les visites à des amis (7,6%). 2,8% des clients viennent en groupe organisé.

Avec **26,1%**, les **retraités** représentent la principale clientèle, devant les cadres (22,9%), les employés (18,3%) et les professions intermédiaires (11%). Parmi les séniors on note que les **jeunes seniors** (entre 50 et 64 ans) seraient les plus nombreux (**40,7%**). Les plus de 65 ans représenteraient seulement 16,2% des touristes observés. Les moins de 50 ans représentent 43,1% des répondants. Les touristes font partie des classes moyennes et des catégories socioprofessionnelles supérieures. Ils viennent principalement **l'été (52,2%)** et au printemps (34,8%) puis à l'automne (11,1%).

PRATIQUES DE SEJOUR EN HAUTE-VIENNE

63,3% des touristes en Haute-Vienne sont **déjà venues**. Internet (8,4%), les guides touristiques (4,7%), les journaux et magazines (10,3%) et le bouche à oreille (**47,8%**) sont les meilleurs modes de connaissance de la destination. A noter que 21% des visiteurs sont originaires du département.

Les motifs de séjour : **le tourisme est le motif principal de séjour (59,4%)**, loin devant la visite à la famille et aux amis (17,9%) et l'étape (13,2%). La notion d'étape et la visite à la famille et amis sont plus marquées en Haute-Vienne qu'en Limousin. 3,5% viennent pour des visites culturelles et sportives. 5,5% sont en voyage professionnel.

La durée de séjour : en majorité les touristes resteraient **une semaine (41,1%)**. Les courts séjours (de 1 à 3 jours) représenteraient 30,7% des répondants. Ils sont 26,8% des personnes ayant répondu à faire des longs séjours (9 jours et plus). Ils privilégieraient le pays Monts et Barrages et Limoges à 57,3% de l'ensemble des séjours.

Les modes d'hébergements marchands choisis seraient : le gîte à 26,7%, l'hôtel à 20,2%, la chambre d'hôtes à 15,6% et le camping à 12,9%. Les activités pratiquées durant le séjour : des **visites de villages (67,7%)**, la **promenade (67,8%)**, suivis par la découverte de la nature (46,4%). Viendraient ensuite les musées, les sites historiques (de mémoire), les marchés, la gastronomie et la plage (liste non exhaustive sur 25 activités citées). Le farniente représente 22,4% des réponses.

Le **top 6 des sites** visités :

- | | |
|--------------------------|------------------------------|
| 1 – Limoges, | 4 - Saint-Léonard de Noblat, |
| 2 – Oradour sur Glane, | 5 - Eymoutiers |
| 3 – Vassivière (le lac), | 6 - Saint-Pardoux(le lac). |

La réservation : 64,3% des clients auraient réservé leur hébergement, dont 56,7% par Internet.

Les dépenses : la clientèle haut-viennoise dépense en moyenne par personne et par nuit : 73,1€ en hôtel, 50,4€ en chambres d'hôtes, 29,1€ en meublés, 24,6€ en camping et 34,2€ pour l'hébergement marchand en général.

ORIGINES DES CLIENTELES EN HAUTE-VIENNE

Une forte **clientèle française de proximité (87%)**. Les principaux bassins émetteurs seraient : l'île de France (21%), suivi du Centre (9%), Pays de la Loire (8%), Rhône-Alpes (7%), Poitou-Charentes (7%), Nord Pas de Calais (6%), Bretagne (5%) et Aquitaine (5%).

Un taux de clientèle étrangère à 13% qui est légèrement inférieur à celui du Limousin : parmi les clientèles étrangères on observe par ordre d'importance les Néerlandais, les Belges, les Britanniques et les Allemands. Attention les données portent sur un faible volume d'observations.

AVIS SUR LE RECEPTIF EN HAUTE-VIENNE

Les motifs de satisfaction :

La nature, le calme, l'accueil, la qualité des hébergements, les sites de visites, la gastronomie et la richesse du patrimoine et l'accès à l'information touristique.

Les points à améliorer :

Les prix des hébergements, la signalisation, les accès, les animations, les animations pour les enfants, les activités sportives et le manque de commerces.

Les intentions de retour : OUI à 96,2%, les touristes ont l'intention de revenir en Haute-Vienne. 30% des personnes envisageraient de revenir dans moins d'un an (été et/ou printemps) et 24,8% dans un an. Les touristes notent à 8 sur 10 la destination

SOCL c'est...

Système d'Observation des Clientèles en Limousin (SOCL) est un **dispositif d'enquête permanent**, qui permet de mieux connaître les comportements, motivations, profils, motifs de satisfaction ou d'insatisfaction **des touristes en Limousin**. Constitué de façon à être **représentatif de l'offre et de la fréquentation touristique**, le panel de diffuseurs SOCL associe à la démarche des hébergeurs, des gestionnaires de sites touristiques, des restaurateurs, des offices de tourisme... C'est un partenariat entre le Comité Régional du Tourisme, initiateur de la démarche, et les 3 CDT Creuse, Corrèze et Haute-Vienne, coordinateurs et animateurs de la démarche au niveau départemental.

La Haute-Vienne sur Internet



LES CHIFFRES CLES DU WEB EN HAUTE-VIENNE

Année 2016



www.tourisme-hautevienne.com

TRAFIC



295 000 visites
207 000 visiteurs uniques



808 visites
en moyenne par jour



2 404 visites, record
de trafic sur une journée
14 Août 2016

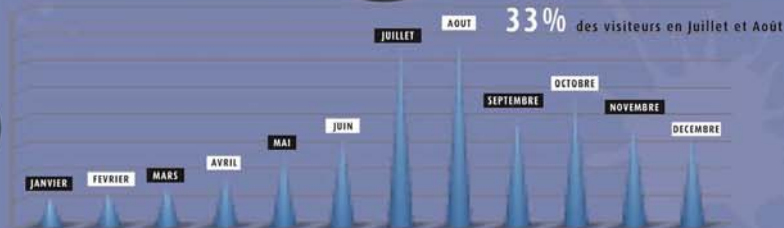
EVOLUTION DU TRAFIC

+15% VS 2015

70%
du trafic provient des
moteurs de recherche

L'accès direct au
site à triplé en 2 ans

770
sites référents



70% de la
fréquentation
constatée de Mai
à Octobre

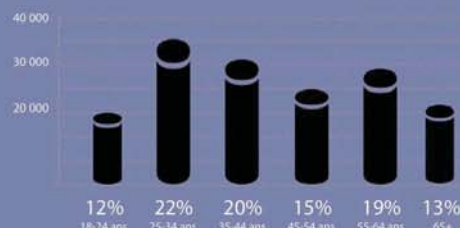
PROFIL DES INTERNAUTES

EQUIPEMENTS DES
INTERNAUTES

57%
Desktop



3X plus d'internautes
mobiles qu'en 2014.



50% hommes



50% femmes

70% de NOUVEAUX visiteurs
60% des nouveaux utilisateurs sont des FEMMES

COMPORTEMENT



02:40

Durée moyenne des visites



Dimanche

Jour qui génère le plus de trafic



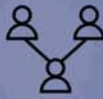
4%

Taux moyen de rebond



656 000

Fiches LEI ouvertes : sentiers de randonnée, lacs et plans d'eau, les manifestations



52 500

Interactions faites par les internautes (formulaires, contact, réservation, partage)



12 800

Clics sur la carte interactive en page d'accueil



14 600

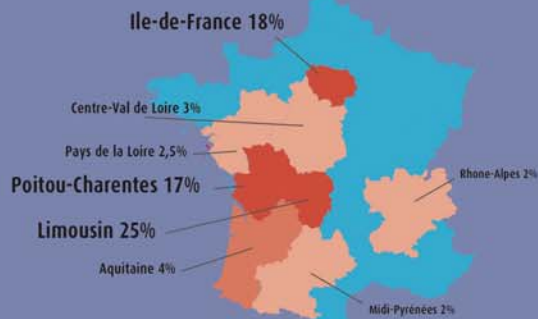
Clics pour voir les adresses mails, les n° de tél. et les sites web des prestataires



29 000

critères utilisés dans les moteurs de recherche

SITUATION GEOGRAPHIQUE



PAGES LES PLUS VISITEES

Les principales rubriques les plus performantes



Lacs et plan d'eau

Découvrir

Foires et marchés

Brocantes, vide-greniers

Les grands événements

Les incontournables



Sortir

2

La page Sortir présente les événements de l'agenda, les restaurants et les musées et lieux d'exposition.



Randonnée

1

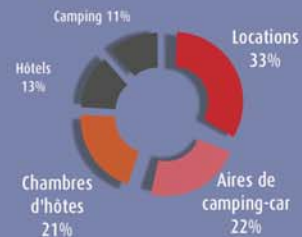
La page randonnée est traitée comme la page d'accueil d'un site dédié à la randonnée.



Accueil

3

Quels sont les hébergements les plus recherchés ?



Lexique :

Touriste : visiteur qui passe au moins une nuit dans un lieu différent de son habitation habituelle ;

Excursionniste : visiteur qui ne passe pas la nuit dans un moyen d'hébergement dans le lieu visité ;

Lits touristiques : unité de mesure de l'offre touristique ;

Lits marchands : lits commercialisés à but lucratif ;

Lits non marchands : lits non commercialisés ;

Arrivées : nombre de personnes arrivées pendant la période étudiée ;

Nuitées : produit du nombre de personnes arrivées par le nombre de nuits passées dans l'établissement ;

Taux d'occupation : rapport entre le nombre lits touristiques occupés sur le nombre de lits touristiques offerts ;

Durée moyenne de séjour : rapport entre le nombre d'arrivées et le nombre de nuitées.



Limoges porcelaine

Remerciements

Haute-Vienne Tourisme remercie tous les partenaires qui ont contribué à l'élaboration de ce document : CONSEIL GENERAL DE LA HAUTE-VIENNE, INSEE LIMOUSIN, ORTL LIMOUSIN, CCI DE LIMOGES ET HAUTE-VIENNE, ASSOCIATION DU TOURISME VERT, CLEVACANCES HAUTE-VIENNE, VACANCES HAUTE-VIENNE RESERVATION, AEROPORT LIMOGES BELLEGARDE, JOUSSET CONSULTANT, LES PRESTATAIRES D'HEBERGEMENTS, D'ACTIVITES ET RESPONSABLES DE SITES, MONUMENTS, MUSEES ET FESTIVALS.

Document réalisé par Haute-Vienne Tourisme en collaboration avec le service Tourisme du Conseil départemental de la Haute-Vienne.

Document téléchargeable sur notre espace pro www.pro.tourisme-hautevienne.com

Haute-Vienne Tourisme (cdt87)

17 Bis Boulevard Georges Périn 87000 LIMOGES
Tél : 05 55 79 04 04

Préparez votre séjour en Haute-Vienne :

www.tourisme-hautevienne.com

www.randonnee-hautevienne.com

www.routes-porcelaine-limoges-hautevienne.fr

Découvrez la Haute-Vienne en vidéo : <https://www.youtube.com/c/Tourisme-hautevienne>

Rejoignez notre communauté de fans sur la page www.facebook.com/tourisme87

Haute-Vienne Tourisme s'affiche sur Instagram www.instagram.com/tourisme87

Suivez-nos actualités sur Twitter www.twitter.com/tourisme87